

RAGLAN PULLOVER

SCHWIERIGKEIT = Sehr schwierig

GARN = [ARAN TWEED](#) von LAINES DU NORD:

Fb1: 4 (5-5) Knäuel zu je 50 gr.; Fb. 15 (grau)

Fb2: 3 (4-4) Knäuel zu je 50 gr.; Fb. 6 (senffarben)

Fb3: 3 (4-4) Knäuel zu je 50 gr.; Fb. 9 (grün)

AUSTAUSCHBARE RUNDSTRICKNADELN: Nr. 5, Nr. 5,5, Zwischenkabel von 100 cm und 60 cm (für die Ärmel).

ZUSÄTZLICH = Maschenhalter mit Maschenstopper, Maschenmarker, Wollnadel, Schere, Messband.



Der Pullover wird von oben nach unten rund gestr., an der Kante des Halsausschnitts beginnend. Die Ärmel werden um die Öffnungen der Armausschnitte gestr.

Die Schemas werden glatt re rund gestr. jedes Schema wird von unten nach oben und von rechts nach links gelesen.

Die nachstehenden Angaben beziehen sich auf die Größe S (M-L), d. h. die Zahl vor der Klammer entspricht der Größe S, während die Zahlen in Klammern den Größen M-L entsprechen.

MUSTER

17 Maschen und 24 Reihen = 10 x 10 cm, mit den Nadeln Nr. 5,5 glatt re gestr. gestrickt. Die Nadelgröße ändern, wenn die Probe nicht den vorgegebenen Angaben entspricht.

VERWENDETE MUSTER

Rippenmuster 2/2 rund gestrickt: (2 re, 2 li) bis zum Ende des G. und in jedem folg. G. wdh.

Glatte rechte Maschen rund gestrickt: alle G. re str.

Jaquard-Motive: glatt re str., die Farben abwechseln, wie in den Schemen A und B dargestellt.

ABKÜRZUNGEN

Fb1 = Farbe 1

Fb2 = Farbe 2

Fb3 = Farbe 3

RS = rechte Arbeitsseite

LS = linke Arbeitsseite

MMG = Maschenmarker Ganganfang

MM = Maschenmarker

MMV = Maschenmarker verschieben

M. = Masche/n

Fb. = Farbe

1 einf-Ü = 1 einfacher Überzug

M-Zun. = Maschenzunahme [2 M. in die gleiche M. stricken (ohne abzugeben), die erste M. rechts und die zweite M. rechts verschränkt].

re = rechts

2 zus. = 2 Maschen rechts zusammen

abk. = abketten (= die M. mit einfachem Überziehen schließen, dabei die M. so nehmen wie sie erscheinen)

arb. = arbeiten

wdh. = wiederholen

li = links

GRÖSSEN

GRÖSSEN S (M-L) - FERTIGE MASSE

Größe auf dem Foto: S

Brustumfang: 96 cm

Gesamthöhe: 61 cm

Höhe ab Unterarm: 37 cm

Ärmelumfang am oberen Ende: 32 cm

Armlänge ab Unterarm: 43 cm

ANLEITUNG

Mit den Rundstricknadeln Nr. 5, dem Zwischenkabel von 100 cm und der Fb1, 84 (84-92) M. anschl., den MMG einfügen und rund zusammenschließen. Darauf achten, dass die M. in dieselbe Richtung zeigen.

Das Bord (oder Hals) im Rippenmuster 2/2 str.

Vom 1. bis zum 12. G.: (2 re, 2 li) bis Ende des G. wdh.

Die Nadeln wechseln und mit den Nadeln Nr. 5,5 weiterstr.

13. G.: die arb. einteilen und die MM einfügen, die die Ärmel wie folgt abgrenzen: beim MMG beginnen, 2 li, 2 re, 2 li, 1 MM einfügen, 6 (6-8) re für den ersten Ärmel, 1 MM einfügen, 2 li, 2 re, 2 li, 1 MM einfügen, 24 (24-26) re für das Vorderteil, 1 MM einfügen, 2 li, 2 re, 2 li, 1 MM einfügen, 6 (6-8) re für den zweiten Ärmel, 1 MM einfügen, 2 li, 2 re, 2 li, 1 MM einfügen, 24 (24-26) re für das Rückenteil.

14. G. (mit Aufnahmen): 2 li, 2 re, 2 li, MMV, **1 M-Zun**, re bis zu 1 M. vor dem MM, **1 M-Zun**, MMV, 2 li, 2 re, 2 li, MMV, **1 M-Zun**, re bis zu 1 M. vor dem MM, **1 M-Zun**, MMV, 2 li, 2 re, 2 li, MMV, **1 M-Zun**, re bis zu 1 M. vor dem MM,

1 M-Zun, MMV, 2 li, 2 re, 2 li, MMV, **1 M-Zun**, re bis zu 1 M. vor Ende des G.,

1 M-Zun, [8 Aufnahmen]

15. G.: 2 li, 2 re, 2 li, MMV, re bis zu 1 M. vor dem MM, MMV, 2 li, 2 re, 2 li, MMV, re bis zu 1 M. vor dem MM, MMV, 2 li, 2 re, 2 li, MMV re bis zu 1 M. vor dem MM, MMV, 2 li, 2 re, 2 li, MMV, re bis Ende des G.

Den 14. und den 15. G. noch weitere 22 (26-29) mal wdh. Am Ende resultieren 268 (300-332) M. auf der Nadel.

MASCHENTEILUNG ZUR ERSTELLUNG DER ÄRMEL

3 re, 58 (66-74) M.) für den ersten Ärmel auf einen Maschenhalter legen (die M.-Stopper an den Nadel-Enden positionieren), die MM entfernen, 5 (6-7) M. neu dazu anschl für den Unterärmel, 3 re, die MM entfernen, 70 (78-86) re für das Vorderteil, 3 re, die folg. 58 (66-74) M. für den zweiten Ärmel auf einen Maschenhalter legen (die M.-Stopper an den Nadel-Enden positionieren), 5 (6-7) M. neu dazu anschl für den Unterärmel, 3 re, die MM entfernen, re die letzten 70 (78-86) M. des G. [162 (180-198) M. insgesamt]

KÖRPER

1 G. re mit der Fb1

Nach dem **Schema A** weiterarb.

24 G.re mit der Fb2.

Nach dem **Schema B** weiterarb.

21 G.re mit der Fb3.

Nur für die Größen S und L

G. mit Abnahmen: 2 zus, re bis zu 3 M. vor dem Ende, 1 einf-Ü, 1 re [2 M. Abnahme]

Für alle Größen

Unteres Bord

Die Nadeln wechseln und mit den Nadeln Nr. 5, 8 G. im Rippenmuster 2/2 str.
Alle M. abk.

ÄRMEL

Auf die Rundstricknadeln Nr. 5,5 mit Zwischenkabel von 60 cm, die stillgelegten 58 (66-74) M. positionieren, dann die 4 (4 -6) M. des Unterärmels mit der Fb1 aufnehmen und in der Mitte dieser M. 1 MMG einfügen. Die insgesamt 62 (70-80) M. glatt re rund str.

1 G. re mit der Fb1.

Nur für die Größen S und L

G. mit Abnahmen: mit der Fb1 2 zus, re bis zu 3 M. vor dem Ende, 1 einf-Ü, 1 re. [2 M. Abnahme]

Nur für die Größe M

G. mit Abnahmen: mit der Fb1 re str. und 4 Abnahmen (= 2 zus) gleichmäßig verteilen. Nun resultieren 60 (66-78) M. auf der Nadel.

Nach dem **Schema A** weiterarb.

Mit der Fb2 weiterstr. * 1 G. mit Abnahmen: 2 zus., re bis zu 3 M. vor dem Ende, 1 einf-Ü, 1 re (2 M. Abnahme); dann 7 G. re str. *, von * bis * noch 2 mal wdh. Am Ende resultieren 54 (60-72) M. auf der Nadel.

Nach dem **Schema B** arb, die Fb. wie angezeigt einsetzen.

Mit der Fb3 weiterstr. * 1 G. mit Abnahmen: 2 zus., re bis zu 3 M. vor dem Ende, 1 einf-Ü, 1 re (2 M. Abnahme); dann 5 G. re str. *, von * bis * noch 4 mal wdh. Am Ende resultieren 44 (50-62) M. auf der Nadel.

G. mit Abnahmen folg. weiterarb: re und 0 (6-14) Abnahmen (= 2 zus) gleichmäßig verteilen, es verbleiben 44 (44-48) M. auf der Nadel.

Bord (Bündchen)

Die Nadeln wechseln und mit den Nadeln Nr. 5, 8 G. im Rippenmuster 2/2 str., dann alle M. so abk. wie sie erscheinen.

Den zweiten Ärmel gleich arb.

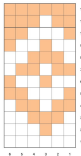
FERTIGSTELLUNG

Die Fäden auf der Rückseite vernähen. Das Strickstück anfeuchten. Fertig - Anziehen!

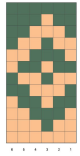
FOTOGALERIE



SCHEMA A



SCHEMA B



LEGENDA



CHART A

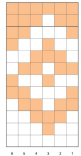
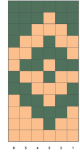


CHART B



KEY

