

JACQUARD PULLOVER MIT PASSE

SCHWIERIGKEIT = Sehr schwierig

GARN = [MERINO YAK](#) von LAINES DU NORD:

GFB: 7 (8-9-10) Knäuel zu je 50 gr.; Fb. 20 (grau)

FB1: 2 (2-3-3) Knäuel zu je 50 gr.; Fb. 19 (Pflaume)

FB2: 1 (2-2-3) Knäuel zu je 50 gr.; Fb. 35 (gelb)

FB3: 1 (2-2-3) Knäuel zu je 50 gr.; Fb. 14 (fuchsia)

AUSTAUSCHBARE RUNDSTRICKNADELN: Nr. 4, Nr. 4,5, Zwischenkabel von 100 cm und 60 cm (für die Ärmel).

ZUSÄTZLICH = Maschenhalter mit Maschenstopper, Maschenmarker, Wollnadel, Schere, Messband.



Der Pullover wird von oben nach unten rund gestrickt, am Halsausschnitt beginnend.

Die Ärmel werden um die Öffnungen der Armausschnitte gestrickt.

Die Motive werden glatt rechts rund gestrickt, jedes wird von unten nach oben und von rechts nach links gelesen.

Die nachstehenden Angaben beziehen sich auf die Größe S (M-L-XL), d. h. die Zahl vor der Klammer entspricht der Größe S, während die Zahlen in Klammern den Größen M-L-XL entsprechen.

MUSTER

21 Maschen und 29 Reihen = 10 x 10 cm, mit den Nadeln Nr. 4,5 glatt re gestrickt.

Die Nadelgröße ändern, wenn die Probe nicht den vorgegebenen Angaben entspricht

VERWENDETE MUSTER

Rippenmuster 1/1 rund gestrickt: (1 re, 1 li) bis zum Ende des G. und in jedem folg. G. wdh.

Glatte rechte Maschen rund gestrickt: alle G. re str.

Jaquard-Motive: glatt re str., die Farben abwechseln, wie in den Schemen A und B dargestellt.

ABKÜRZUNGEN

Gfb = Grundfarbe

Fb1 = Farbe 1

Fb2 = Farbe 2

Fb3 = Farbe 3

RS = rechte Arbeitsseite

LS = linke Arbeitsseite

MMG = Maschenmarker Ganganfang

MM = Maschenmarker

M. = Masche/n

Fb. = Farbe

I-Aufn = interne Aufnahme (mit der Spitze der rechten Nadel den horizontalen Faden zwischen 2 M. anheben und rechts verschränkt str.)

re = rechts

U. = Umschlag

2 zus. = 2 Maschen rechts zusammen

abk. = abketten (= die M. mit einfachem Überziehen schließen, dabei die M. so nehmen wie sie erscheinen)

arb. = arbeiten

wdh. = wiederholen

li = links

GRÖSSEN

GRÖSSEN S (M-L-XL) - FERTIGE MASSE

Größe auf dem Foto: S

Brustumfang: 98 cm

Gesamthöhe: 57 cm

Höhe ab Unterarm: 33 cm

Ärmelumfang am oberen Ende: 29 cm

Armlänge ab Unterarm: 43 cm

ANLEITUNG

Mit Rundstricknadeln Nr. 4, dem Zwischenkabel von 100 cm und der GFB 108 (112-116-120) M. anschl. den MMG einschieben und rund schließen, dabei darauf achten, dass die M. in die gleiche Richtung zeigen.

HALS

Den Hals im Rippenmuster 1/1 str.

Vom 1. bis zum 38. G.: (1 M. re, 1 M. li) bis zum Ende des G. wdh.

PASSE

Die Nadeln wechseln und mit den Nadeln Nr. 4,5 weiterstr.

Vom 39. bis zum 41. G.: alle M. re str.

42. G.: re str. und gleichmäßig verteilt 42 (48-54-60) I-Aufn ausführen. [150 (160-170-180) M. auf den Nadeln]

43. und 44. G.: alle M. re str.

Vom 45. bis zum 82. G.: das **Schema A** befolgen, die Fb. wie angezeigt abwechseln und 30 (32-34-36) I-Aufn gleichmäßig verteilt im Lauf des 51., des 64. und 73. G. ausführen. [Am Ende des Schemas resultieren 240 (256-272-288) M. auf den Nadeln]

Nach dem **Schema B** weiterstr, die Fb. wie angezeigt abwechseln und Aufnahmen im Lauf des 1. G. des Schemas (= 83. G.) folg ausführen:

G. mit Aufnahmen: mit der FB1 re arb. und gleichmäßig verteilt 60 (64-68-72) I-Aufn ausführen. [300 (320-340-360) M. auf den Nadeln]

Nur für die Größen M, L und SL

G. mit Aufnahmen: mit der FB1 re arb. und gleichmäßig verteilt 0 (14-28-42) I-Aufn ausführen. [0 (334-368-402) M. auf den Nadeln]

Für alle Größen

0 (3-6-8) M. re str.

MASCHENAUFTEILUNG ZUR ERSTELLUNG DER ÄRMEL

für den ersten Ärmel 52 (58-64-72) M. auf einen Maschenhalter legen (die Maschenstopper positionieren), für den Unterärmel 6 (6-6-8) M. neu dazu anschl, für das Vorderteil 98 (109-120-129) M. re str., für den zweiten Ärmel 52 (58-64-72) M. auf einen Maschenhalter legen (die Maschenstopper positionieren), für den Unterärmel 6 (6-6-8) M. neu dazu anschl, für das Rückenteil 98 (109-120-129) M. re str.

KÖRPER

Mit der GFB fortfahren und die 208 (230-252-274) M. des Vorderteils, des Rückenteils und der Unterärmel weiterstricken, bis der Pulli ungefähr 27 (28-29-30) cm misst, ab den Unterarmen gemessen.

Unteres Bord

Mit den Rundstricknadeln Nr. 4, 14 G. im Rippenmuster 1/1 rund str. Alle M. abk.

ÄRMEL

Auf die Rundstricknadeln Nr. 4,5 mit Zwischenkabel von 60 cm, die stillgelegten 52 (58-64-72) M. aufnehmen, dann die 4 (4 -6 -6) M. des Unterärmels mit der GFB und 1 MMG in die Mitte dieser M. einfügen. Die insgesamt 58 (64-70-80) M. glatt re, rund str. über zirka 37 cm ab dem Unterärmel.

G. mit Abnahmen: re str. und gleichmäßig verteilt 16 (20-22-30) Abnahmen ausführen (= 2 zus.); es verbleiben 42 (44-48-50) M. auf den Nadeln.

Bord (Bündchen)

Die Nadel-Nr. wechseln und mit Nr. 4 16 G. im Rippenmuster 1/1 str. Am Ende alle M. so abk wie sie erscheinen.

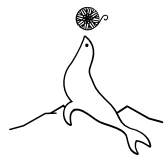
Den zweiten Ärmel gleich str.

FERTIGSTELLUNG

Die Fäden auf der Rückseite vernähen. Das Strickstück anfeuchten. Fertig - Anziehen!

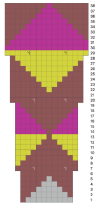
FOTOGALERIE



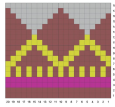


LAINES
du NORD®

SCHEMA A



SCHEMA B



LEGENDA



CHART A

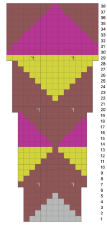
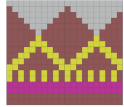


CHART B



KEY

