

# ZOPF-PULLI ROZENA

**SCHWIERIGKEIT** = Schwierig

**GARN:** [ROZENA](#) von Laines du Nord, 10 Knäuel Fb. 3022

**AUSTAUSCHBARE RUNDSTRICKNADELN:** Nr. 6 und Nr. 7, Zwischenkabel von 40 und 80 cm.

**ZUSÄTZLICH:** Wollnadel mit Silikonöhr, Maschenmarker, Stecknadeln, Schere, Messband.



## MUSTER

### MASCHENPROBE

10 x 10 cm = 15 M. und 21 R. mit den Nadeln Nr. 7 glatt re. gestr.

Die Nadelgröße ändern, wenn das Muster nicht den Angaben entspricht.

## VERWENDETE MUSTER

### GRUNDMUSTER

**Glatte rechte Maschen:** in den ungeraden R. (RS) die M. re. str., in den geraden R. (LS) die M. li. str.,

**Fantasiemuster:** man arb. auf einer Basis von 17 M. nach dem Schema, von der 1. bis zur 32. R. so lange wdh. bis die angegebene Länge erreicht ist.

**Rippenmuster 1/1:** in der 1. Nadel abwechselnd (1 re., 1 li.) bis zum Ende der R., in den folg. R. die M. so arb. wie sie erscheinen.

**Runder Abschluss der M.:** die l. M. der linken Nadel li. abheben und auf die rechte Nadel übergeben, die letzte M. über die abgehobene M. überziehen, den Anschlagfaden anziehen um die M. zu straffen und den MMG einfügen, um den Anfang und Ende des G. zu markieren, bei jedem folg. G. den MMG verschieben.

## ABKÜRZUNGEN

### ABKÜRZUNGEN

RS = rechte Arbeitsseite

LS = linke Arbeitsseite

MMG = Maschenmarker Ganganfang

M. = Masche/n

P. = Punkt/e

überz. = Überzug

aufn. = Aufnahme

anschl. = anschlagen

Fb. = Farbe

abn. = Abnahme

re. = rechts

U. = Umschlag

zus. = zusammen

abk. = abketten (die M. mit einfachem Überziehen schließen)

arb. = arbeiten

wdh. = wiederholen

li. = links

folg. = folgend

Randm. = Randmasche

## GRÖSSEN

### GRÖSSE S/M

#### MASSE DES FERTIGEN PULLIS (auf dem Foto)

Brustumfang: 100 cm

Gesamthöhe: 50 cm

Körperhöhe ab dem Ärmelansatz bis zum unteren Rand: 28 cm

Ärmelumfang am oberen Ende: 50 cm

Ärmelumfang am unteren Ende: 26 cm

Länge ab dem Ärmelansatz bis zum unteren Rand: 35 cm

## ANLEITUNG

### VORDERTEIL

#### Erster Ärmel

Mit dem Ärmelbündchen des Ärmels beginnen.

Mit den Nadeln Nr. 7, dem Zwischenkabel von 80 cm und dem Garn Rozena, 21 M. anschl.

**\*\* Von der 1. bis zur 4. R.:** im Rippenmuster 1/1 str.

Weiterstr. und das Schema befolgen, die **1. Wiederholung des Moduls folg ausführen:**

**1. R. (RS):** 2 re., im Fantasiemuster nach dem Schema arb., 2 re.

**2. R. (LS):** 2 li., im Fantasiemuster nach dem Schema arb, 2 li.

**Von der 3. bis zur 8. R.:** die 1. und die 2. R. wdh.

**9. R.:** die 1. R. wdh.

**10. R. mit Aufn.:** die 1. M. nicht arb sondern so abheben wie sie erscheint, dann 1 Aufn. und die M. so arb. wie sie erscheinen bis zu 1 M. vor dem Ende der R, 1 Aufn und die letzte M. so arb. wie sie erscheint.

Glatt re. die 2 Abschnitte mit glatten M. weiterarb. und die 17 M. im Fantasiemuster arb. und das Schema befolgen, gleichzeitig 1 Aufn. (nach der 1. M.) und 1 Aufn. (vor der letzten M.) ausführen in der 16., 21. und 28. R. der **1.**

**Wiederholung**, dann in der 2., 10., 16., 25. und 31. R.

der **2. Wiederholung des Schemas**, dann in der 5. und 16. R. der **3. Wiederholung des Schemas**. [Ärmel mit 3 Wiederholungsmodulen des Fantasiemusters] **\*\***

Die **4. Wiederholung des Schemas beginnen** wie eingeteilt weiterarb. und die Aufn. von 1 M. nur an der linken Seite im Laufe der 9., 11. und 15. R ausführen. Diese Aufnahmen dienen dazu, die Maschenweite im Achselbereich vor der Fertigung des Körperteils zu erweitern.

#### Körperteil

In der **17. R.** des 4. Wiederholungsmoduls, für die erste Taille an der linken Seite 27 M. neu dazu anschl., dann die Arb. mit allen M.

einschließlich der neuen M. folg. einteilen: die M. vor dem Fantasiemuster glatt re. str., die 17 M. im Fantasiemuster nach dem Schema arb. und die M. nach dem Fantasiemuster glatt re. str.

Von der **1. bis zur 16. R.** der **5. Wiederholung des Schemas**, die M. der 2 Abschnitt mit glatten M. glatt re. weiterarb. und die 17 M. im Fantasiemuster arb. und das Schema befolgen. Danach beginnen die M. an der rechten Seite für den Halsausschnitt abzuketten und folg. arb.:

**17. R.:** die erste M. der Nadel abk. und die restl. M. wie eingeteilt weiterstr.

**18. R. und gerade R.:** die M. so arb. wie sie erscheinen und nach dem Schema.

**19. R.:** die 17. R. wdh.

**21. R.:** die ersten 2 M. der Nadel abk. und die restl. M. wie eingeteilt weiterstr.

**23. R.:** die ersten 3 M. der Nadel abk. und die restl. M. wie eingeteilt weiterstr.

**Von der 24. bis zur 32. R.:** glatt re. die 2 Abschnitte mit glatten M. weiterarb. und die 17 M. im Fantasiemuster arb. und das Schema befolgen.

**Das Ende der 5. Wiederholung entspricht der Mitte des Halsausschnitts**, nun mit der **6. Wiederholung des Schemas** weiterstr.

**Von der 1. bis zur 8. R.:** wie von der 24. bis zur 32. R. weiterstr., dann am Ende der 8. R. 3 M. neu dazu anschl.

**9. R.:** 3 M. re die neu angeschlagenen M., die restl. M. wie eingeteilt weiterstr.

**10. R.:** die M. wie eingeteilt weiterstr. und am Ende der R. 2 M. neu dazu anschl.

**11. R.:** 2 M. re. die neu angeschlagenen M., die restl. M. wie eingeteilt weiterstr.

**12. R.:** die M. wie eingeteilt weiterstr. und am Ende der R. 1 M. neu dazu anschl.

**13. R.:** 1 M. re. die neu angeschlagene M., die restl. M. wie eingeteilt weiterstr.

**14. und 15. R.:** die 12. und die 13. R. wdh.

Nach Beendigung des Halsausschnitts die 6. Wiederholung des Moduls beenden und von der **16. bis zur 32. R.** mit der gleichen Maschenzahl wie eingeteilt weiterstr.

Von der **1. bis zur 15. R.** der **7. Wiederholung des Schemas**, glatt re. die 2 Abschnitte mit glatten M. weiterarb. und die 17 M. im Fantasiemuster arb. und das Schema befolgen.

**16. R.:** die ersten 27 M. abk. (linke Seite) für die zweite Taille und die restl. M. so str. wie sie erscheinen.

**17. R.:** in der vorgegebenen Einteilung die restl. M.

Beginnen die M. abzuketten auf der gleichen Taillenseite, um den Unterarm zu formen.

**18. R.:** die 1. M. abk. und die restl. M. so str. wie sie erscheinen.

**Von der 19. bis zur 21. R.:** mit der gleichen Maschenzahl wie eingeteilt weiterstr.

**22. R.:** die 18. R. wdh.

**23. R.:** mit der gleichen Maschenzahl wie eingeteilt weiterstr.

**24. R.:** die 18. R. wdh.

**Von der 25. bis zur 32. R.:** wie eingeteilt weiterstr.

### \*\*\* Zweiter Ärmel

Von der **1. bis zur 27. R.** der **8. Wiederholung des Schemas**, weiterhin glatt re. die 2 Abschnitte mit glatten M. weiterarb. und die 17 M. im Fantasiemuster arb. und das Schema befolgen.

In der **28. R.**, 1 M. an beiden Seiten abk. und die 8. Wiederholung wie eingeteilt beenden.

Den Ärmel mit der **9. Wiederholung des Schemas** weiterstr, glatt re. die 2 Abschnitte mit glatten M. weiterarb. und die 17 M. im

Fantasiemuster arb. und das Schema befolgen. Gleichzeitig in der 5., 12., 17. und 22. R. 1 M. an beiden Seiten abk.

Den Ärmel mit der **10. Wiederholung des Schemas** weiterstr, die gleiche Maschenzahl wie eingeteilt str.

Den Ärmel mit dem Ärmelbündchen beenden, dafür 4 R. im Rippenmuster 1/1 str., dann alle M. locker abk.

Die abstehenden Fäden vernähen. \*\*\*

## RÜCKENTEIL

### Ärmel

Den Ärmel mit dem Ärmelbündchen beginnen.

Mit den Nadeln Nr. 7, dem Zwischenkabel von 80 cm und dem Garn Rozena, 21 M. anschl. und gleich str. wie der erste Ärmel am Vorderteil von

\*\* bis \*\* wdh.

Die **4. Wiederholung des Schemas** beginnen und wie eingeteilt str. Die Aufn. von 1 M. nur an der rechten Seite im Laufe der 9., 11. und 15.

R. ausführen. Diese Aufnahmen dienen dazu, die Maschenweite im Achselbereich vor der Fertigung des Körperteils zu erweitern.

### Körper

Am Ende der **16. R.** des 4. Wiederholungsmoduls, 27 M. neu dazu anschl. (an der rechten Seite des Paneels) für die erste Taille, dann in der

**17. R.** die Arb. mit allen M. einschließlich der neuen M. folg. einteilen: die M. vor dem Fantasiemuster glatt re. str., die 17 M. im

Fantasiemuster nach dem Schema arb. und die M. nach dem Fantasiemuster glatt re. str.

Von der **1. bis zur 18. R.** der **5. Wiederholung**, glatt re. die 2 Abschnitte mit glatten M. weiterarb. und die 17 M. im Fantasiemuster arb. und das Schema befolgen. Am Anfang der 18. R. 1 M. abk. (an der linken Seite des Paneels) um mit der Gestaltung des Halsausschnitts zu beginnen, dann folg. weitersrb.:

**19. R.:** in der vorgegebenen Einteilung die restl. M. str.

**20. R.:** die erste M. abk. und die restl. M. wie eingeteilt weiterarb.

**21. R.:** in der vorgegebenen Einteilung die restl. M. str.

**22. R.:** die ersten 2 M. abk. und die restl. M. wie eingeteilt weiterarb.

**23. R.:** in der vorgegebenen Einteilung die restl. M. str.

**24. R.:** die ersten 2 M. abk. und die restl. M. wie eingeteilt weiterarb.

**Von der 25. bis zur 32. R.:** glatt re. die 2 Abschnitte mit glatten M. weiterarb. und die 17 M. im Fantasiemuster arb. und das Schema befolgen.

**Das Ende der 5. Wiederholung entspricht der Mitte des Halsausschnitts**, nun mit der **6. Wiederholung des Moduls** weiterstr.

**Von der 1. bis zur 8. R.:** gleich wie von der 25. bis zur 32. R.

**9. R.:** in der vorgegebenen Einteilung str. und am Ende der R. 3 M. neu dazu anschl. **10.**

**R.:** alle M. in der vorgegebenen Einteilung str einschließlich die neu angeschlagenen M.

**11. R.:** in der vorgegebenen Einteilung str und am Ende der R. 2 M. neu dazu anschl. **12.**

**R.:** alle M. in der vorgegebenen Einteilung str einschließlich die neu angeschlagenen M.

**13. R.:** in der vorgegebenen Einteilung str und am Ende der R. 1 M. neu dazu anschl. **14.**

**R.:** alle M. in der vorgegebenen Einteilung str einschließlich die neu angeschlagene M.

**15. und 16 R.:** die 13. und 14. R. wdh.

Nachdem der Halsausschnitt beendet ist, die 6. Wiederholung des Moduls beenden  
Nach Beendigung des Halsausschnitts die 6.

Wiederholung des Moduls beenden und von der **17. bis zur 32. R.** mit der gleichen  
Maschenzahl wie eingeteilt weiterstr.

Von der **1. bis zur 16. R.** der **7. Wiederholung des Moduls**, weiterhin glatt re. die 2  
Abschnitte mit glatten M. weiterarb. und die 17 M. im  
Fantasiepattern arb. und das Schema befolgen.

**17. R.:** die ersten 27 M. abk. (rechte Seite des Paneels) für die zweite Taille und die restl.  
M. wie eingeteilt weiterstr.

**18. R.:** die restl. M. wie eingeteilt weiterstr.

Beginnen mit dem Schließen der Ärmel auf der gleichen Seite wie die Taille, um den  
Unterarm zu formen.

**19. R.:** die 1. M. abk. und die restl. M. wie eingeteilt weiterstr.

**Von der 20. bis zur 22. R.:** die gleiche Maschenzahl in der vorgegebenen Einteilung str.

**23. R.:** die 19. R. wdh.

**24. R.:** die restl. M. wie eingeteilt weiterstr.

**25. R.:** wie die 19. R. str.

**Von der 26. bis zur 32. R.:** wie eingeteilt weiterstr.

### **Zweiter Ärmel**

Weiterstr und von \*\*\* bis \*\*\* wie im 2. Ärmel am Vorderteils wdh.

### **AUSARBEITUNG UND FERTIGSTELLUNG**

Das Vorderteil und das Rückenteil (rechts auf rechts) übereinanderlegen, dann mit der  
Wollnadel die 2 Teile längs der Schultern, der Ärmel, der  
Taillenseiten und Unterärmel zusammennähen.

**Unteres Bord:** mit den Nadeln Nr. 7 und dem Zwischenkabel von 80 cm, die M. unten  
am Körper (Vorderteil und Rückenteil) aufn. und 9 R. im  
Rippenmuster 1/1 str., dann die M. locker abk.

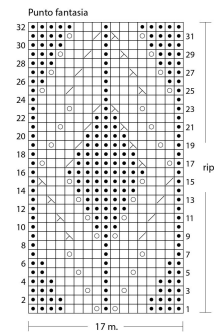
**Hals:** mit den Nadeln Nr. 6 und dem Zwischenkabel von 40 cm, die M. um den  
Halsausschnitt herum aufn., den MMG einfügen und die M.  
rund schließen. 7 R. im Rippenmuster 1/1 str. (den MMG am Ende von jedem G.  
verschieben), dann alle M. locker abk. und die abstehenden  
Fäden vernähen.

### **ANMERKUNG**

Der Pulli besteht aus zwei gleichen Teilen, von denen einer das Vorderteil mit dem  
vorderen Teil der Ärmel und einer das Rückenteil mit dem  
hinteren Teil der Ärmel umfasst. Man beginnt jeden Teil mit dem Ärmelbündchen  
eines Ärmels, dann den Körperteil und beendet mit dem  
Ärmelbündchen des gegenüberliegenden Ärmels In jeder R. 1 Randm auch wenn dies  
nicht erwähnt wird: die 1. M. in jeder R. nicht str.

sondern so abheben wie sie erscheint.

## FOTOGALERIE



Legenda

- 1 m. a dir. sul LD, 1 m. a rov. sul LR
  - 1 m. a rov. sul LD, 1 m. a dir. sul LR
  - ⊗ 1 gett.
  - ⊕ 2 m. inv. a dir.
  - ⊖ 1 acc. semplice
- ! I. dispari (LR) si leggono da destra a sinistra  
! I. pari (LR) si leggono da sinistra a destra  
ripetere il modulo dal 1° al 33° il numero di volte indicato