

GEKNÖPFTE BLUSE

SCHWIERIGKEIT = Sehr schwierig

Garn: [NATURA](#) von LAINES DU NORD

Rundstricknadeln: Nr. 4 und 1 Zwischenkabel von 60/80 cm

Häkelnadel: Nr. 3,5

Zusätzlich: Zopfnaedel, stumpfe Wollnaedel, Maschenmarker, Schere, Maßband, Restfaden um die M. auf dem Faden stillzulegen, 4 Knöpfe mit einem Durchmesser von 2,5 cm.



Das Strickstück wird flach (hin und zurück) und nahtlos mit der Top-Down-Technik (von oben nach unten) gestrickt. Die Ärmel werden mit der **Magic-Loop-Technik** rund gestrickt, basierend auf den Maschen der Armausschnitte. Die folgenden Angaben beziehen sich auf Größe S. Für die anderen Größen bitte die Angaben in Klammern (M-L-XL) befolgen.

MUSTER

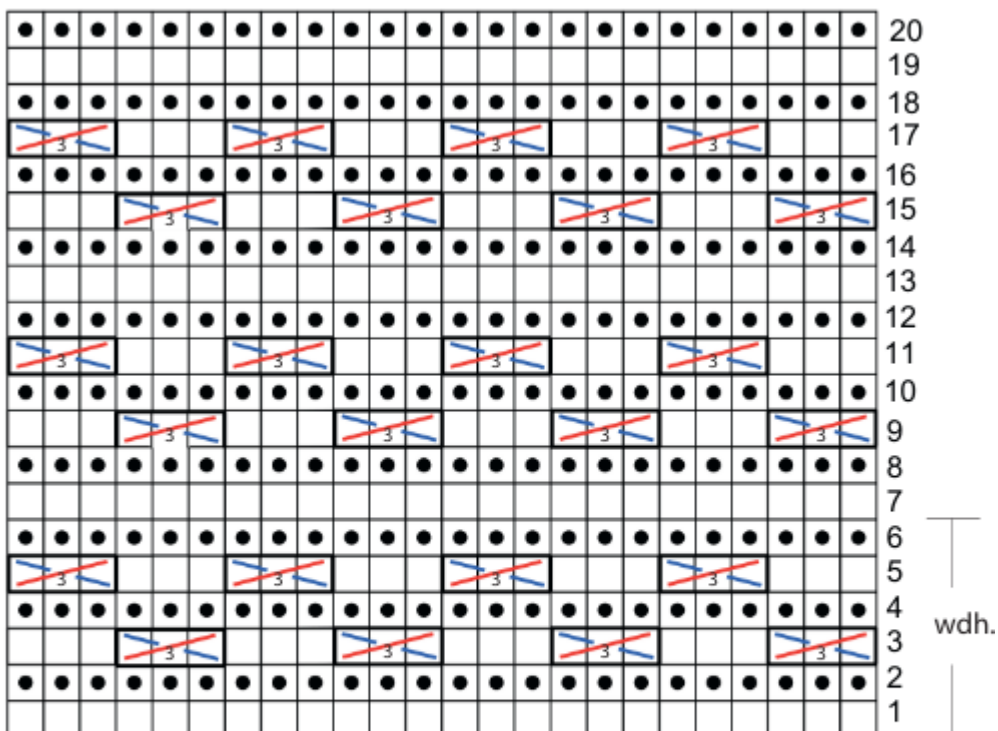
10 x 10 cm = 19 M. und 23 R. mit den Nadeln Nr. 4 im Fantasiemuster gestr.

Es ist sehr wichtig, eine Musterprobe zu machen und die richtige Spannung zu berechnen, um das gleiche Ergebnis und die gleichen Mustermaße zu erzielen. Wenn die Spannung der Probe abweicht, versuchen Sie, die Anzahl der Nadeln um eine halbe Nummer zu verringern oder zu erhöhen, bis Sie die richtige Größe erhalten.

VERWENDETE MUSTER

Wie man den Maschenanschlag rund schließt: die erste M. der linken Nadel auf die rechte Nadel übertragen, ohne sie zu str, die letzte Masche über die übertragene Masche legen und fallen lassen, den Anfangsfaden anziehen, um die Masche zu festigen, einen MMG setzen, um den Anfang und das Ende der Runde zu markieren, und darauf achten, ihn bei jeder Runde zu verschieben.

Schema: Reiskornmuster für NATURA Garn



Legende

□ 1 M re.

● 1 M li.

 3 M. verkreuzen (3 M. verkr).

3 M. verkreuzen (3 M. verkr): wird auf der Grundlage von 3 M. ausgeführt, wobei die 3. M. über die 1. Masche gekreuzt wird (d. h. die Position wird umgekehrt) und die 2. M. bleibt immer in der Mitte.

Die 1. M. (im Schema blau markiert) auf eine Hilfsnadel hinter die Arbeit legen, zuerst die 2. und dann die 3. M (im Schema rot markiert) von der linken auf die rechte Nadel geben, die auf der Nadel hängende M wieder auf die linke Nadel legen, die 3. der 3 ursprünglichen M (die sich nun auf der rechten Nadel befindet) auf eine Nadel legen

und vor der Arbeit hängen lassen, die 2. M von der rechten auf die linke Nadel legen (auf diese Weise bleibt die 2. Masche immer in der Mitte), dann die 3. M. von der Nadel auf die linke Nadel zurücklegen (die 3 M. sind nun wie in der Abbildung gekreuzt), schließlich die 3 M. re str.

Reiskornmuster: man arbeitet mit einer Maschenzahl von 2 M.

1. Gang: (1 li, 1 re) über den ganzen G.

2. Gang und folgende Gänge: die rechten M li und die linken M re str.

Fantasiemuster

Für das Muster das Schema und die folgende Anleitung beachten.

1. R. (RS): alle M. re str.

2. R. (LS): alle M. li str.

3. R.: * 3 M. verkr, 3 re *, bis zum Ende der R. wdh.

4. R.: alle M. li str.

5. R.: * 3 re, 3 M. verkr *, bis zum Ende der R. wdh.

6. R.: alle M. li str.

Von der 1. bis zum 6. R. wdh, bis die angegebene Länge erreicht ist.

FERTIGE MASSE

Größe auf dem Foto: S (mit einem Spielraum von etwa 5/10 cm) – weitere Größen: M-L-XL

Brustumfang: 86 (92-98-104) cm

Gesamthöhe: 55 (61-67-73) cm

Körperhöhe ab Achselhöhle: 30 (36-42-48) cm

Ärmelumfang: 44 (44-46-48) cm

Bündchenumfang: 22 (22-24-24) cm

Rundhalsausschnitt: 60 (62-64-68) cm

ABKÜRZUNGEN

RS = rechte Arbeitsseite

LS = linke Arbeitsseite

NB = zu beachten

MM = Maschenmarker

MMG = Maschenmarker Ganganfang

MMV = Maschenmarker verschieben

Fb = Farbe

M. = Masche/n

Kettm = Kettmasche mit der Häkelnadel

re = rechts

li = links

anschl = anschlagen

wdh =wiederholen

3 M. verkr = 3 Maschen verkreuzt (die Erklärung der verwendeten Mustermaschen befolgen)

abk = abketten (= die M. mit einfachem Überziehen schließen, dabei die M. so nehmen wie sie erscheinen)

Aufn-li: = 1 Aufnahme links (die linke Nadel von vorne nach hinten unter den Faden zwischen 2 M. einführen und 1 M. rechts verschräkt str, dabei die M. aus dem hinteren Faden nehmen.

Aufn-re: = 1 Aufnahme rechts (die linke Nadel von hinten nach vorne unter den Faden zwischen 2 M. einführen und 1 M. rechts str, dabei die M. aus dem vorderen Faden nehmen).

2 M. re-abh = 2 M. ohne zu str rechts abheben, den Faden dabei hinter der Arbeit halten.

2zus = 2 M re zusammenstr (die rechte Nadel in die 2 M. auf der linken Nadel einstechen und zusammen re str).

re-abh-abh = rechts abheben rechts abheben (2 M. nacheinander einzeln rechts abheben, die Spitze der linken Nadel in den vorderen Faden der 2 M. einstechen und

sie in dieser Position rechts zusammenstr).

überz = einfacher Überzug (1 M. re abh, 1 re, die abgehobende M. über die re gestr M. überziehen).

li verschr = links verschränkt (1 M. li str dabei die Nadel in das hintere Fadenglied einstechen und das Fadenglied verdrehen).

Häkelnd / häkeln = Häkelnadel / häk

GRÖSSEN

Größe S (M-L-XL): 400 (245- 450-475) gr, Fb 18; Knäuel zu je 100 gr.

ANLEITUNG

FERTIGSTELLUNG

Alle Fäden vernähen. Mit der Häkelnadel Nr. 3,5 die Knopflöcher mit 1 R. Kettm versäubern. Die Knöpfe an der Kante am linken Vorderteil, gegenüber den Knopflöchern annähen.

DETAILLIERTE AUSFÜHRUNG DES MODELLS RÜCKENTEIL

Nur für die Gr. S: 44 M. anschl.

1. R. (RS): 1 re, 1 Aufn-re, alle M. bis zu 1 M. vor dem Ende der R re str, 1 Aufn-li, 1 re.

2. R. (LS): 1 li, 1 Aufn-re, alle M. bis zu 1 M. vor dem Ende der R li str, 1 Aufn-li, 1 li.

3. R.: 1 re, 1 Aufn-re, 2 re, (3 M. verkr, 3 re) bis zu 1 M. vor dem Ende der R. wdh, 11 Aufn-li, 1 re.

4. R.: die 2. R. wdh.

5. R.: 1 re, 1 Aufn-re, 1 re, (3 re, 3 M. verkr) *, bis zu 1 M. vor dem Ende der R. wdh, 1 Aufn-li, 1 re.

6. R.: die 2. R. wdh.

Von der 1. bis zur 6. R. 4mal wdh. Die M. auf einen Restfaden legen und das Natura-Garn abschneiden.

Nur für die Gr. M: 48 M. anschl.

1. R. (RS): 1 re, 1 Aufn-re, alle M. bis zu 1 M. vor dem Ende re str, 1 Aufn-li, 1 re.

2. R. (LS): 1 li, 1 Aufn-re, alle M. bis zu 1 M. vor dem Ende li str, 1 Aufn-li, 1 li.

3. R.: 1 re, 1 Aufn-re, 5 re, (3 M. verkr, 3 re), bis zu 1 M. vor dem Ende der R. wdh, 1 Aufn-li, 1 re.

4. R.: die 2. R. wdh.

5. R.: 1 re, 1 Aufn-re, 3 re, (3 re, 3 M. verkr), bis zu 1 M. vor dem Ende der R. wdh, 1 Aufn-li, 1 re.

6. R.: die 2. R. wdh.

Von der 1. bis zur 6. R. 4mal wdh. Die M. auf einen Restfaden legen und das Natura-Garn abschneiden.

Nur für die Gr. L: 52 M. anschl.

1. R. (RS): 1 re, 1 Aufn-re, alle M. bis zu 1 M. vor dem Ende re str, 1 Aufn-li, 1 re.

2. R. (LS): 1 li, 1 Aufn-re, alle M. bis zu 1 M. vor dem Ende li str, 1 Aufn-li, 1 li.

3. R.: 1 re, 1 Aufn-re, (3 M. verkr, 3 re), bis zu 1 M. vor dem Ende der R. wdh, 1 Aufn-li, 1 re.

4. R.: die 2. R. wdh.

5. R.: 1 re, 1 Aufn-re, 5 re, (3 re, 3 M. verkr), bis zu 1 M. vor dem Ende der R. wdh, 1 Aufn-li, 1 re.

6. R.: die 2. R. wdh.

Von der 1. bis zur 6. R. 4mal wdh. Die M. auf einen Restfaden legen und das Natura-Garn abschneiden.

Nur für die Gr. XL: 56 M. anschl.

1. R. (RS): 1 re, 1 Aufn-re, alle M. bis zu 1 M. vor dem Ende re str, 1 Aufn-li, 1 re.

2. R. (LS): 1 li, 1 Aufn-re, alle M. bis zu 1 M. vor dem Ende li str, 1 Aufn-li, 1 li.

3. R.: 1 re, 1 Aufn-re, 2 re, (3 M. verkr, 3 re) bis zu 1 M. vor dem Ende der R. wdh, 1 Aufn-li, 1 re.

4. R.: die 2. R. wdh.

5. R.: 1 re, 1 Aufn-re, 1 re, (3 re, 3 M. verkr) bis zu 1 M. vor dem Ende der R. wdh, 1 Aufn-li, 1 re.

6. R.: die 2. R. wdh.

Von der 1. bis zur 6. R. 4mal wdh. Die M. auf einen Restfaden legen und das Natura-Garn abschneiden.

RECHTE SCHULTER

28 (30-32-34) M. entlang der Schrägung der linken Schulter, vom Hals zur Schulter, wieder aufnehmen und alle M. li verschränkt str.

1. R. (Einteilung): entspricht der 3. R. des Fantasiemusters.



Nur für die Gr. S: 1 re, 2zus (3 M. verkr, 3 re) bis zum Ende der R. wdh.

Nur für die Gr. M: 1 re, 2zus, 2 re (3 M. verkr, 3 re) bis zum Ende der R. wdh.

Nur für die Gr. L: 1 re, 2zus, 4 re, (3 M. verkr, 3 re) bis zum Ende der R. wdh.

Nur für die Gr. XL: 1 re, 2zus (3 M. verkr, 3 re) bis zum Ende der R. wdh.

Für alle Gr.

2. R.: alle M. bis zum Ende der R. li str.

3. R.: 1 re, das Schema bis zu 2 M. vor dem Ende der R. befolgen, 2 re.

4. R.: die 2. R. wdh.

5. R.: 1 re, 2zus, das Schema bis zu 2 M. vor dem Ende der R. befolgen, 1 Aufn-re, 2 re.

6. R.: die 2. R. wdh.

Von der 3. bis zur 6. R 1mal wdh.

7. R.: 1 re, das Schema bis zu 2 M. vor dem Ende der R. befolgen, 1 Aufn-re, 2 re.

8. R.: alle M. li str.

Die 7. und die 8. R. 3mal wdh.

9. R.: 2 re, das Schema bis zu 2 M. vor dem Ende der R. befolgen; 1 Aufn-re, 2 re.

10. R.: 2 li, 1 Aufn-re, alle M. bis zum Ende der R li str.

Die 9. und die 10. R. 0 (1-1-1) mal.

11. R.: 1 re, das Schema bis zu 2 M. vor dem Ende der R. befolgen, 2 re.

12. R.: 2 li mit dem Faden vorne (2 M. abheben und auf die linke Nadel legen, 2 li), 12 (12-12-12) mal wdh. Die 12 (12-12-12) M. wieder in Arbeit nehmen und li str. Die M. auf einen Restfaden legen. Den Faden abschneiden.

LINKE SCHULTER

28 (30-32-34) M. entlang der Schrägung der rechten Schulter, vom Hals zur Schulter, wieder aufnehmen und alle M. li verschränkt str.

1. R. (Einteilung): entspricht der 3. R. des Fantasiemusters.



Nur für die Gr. S: 2 M. mit dem Faden hinten re abheben, 1 re, (3 M. verkr, 3 re) bis zum Ende der R. wdh.

Nur für die Gr. M: 2 M. mit dem Faden hinten re abheben, 3 re, (3 M. verkr, 3 re) bis zum Ende der R. wdh.

Nur für die Gr. L: 2 M. mit dem Faden hinten re abheben, 5 re, (3 M. verkr, 3 re) bis zum Ende der R. wdh.

Nur für die Gr. XL: 2 M. mit dem Faden hinten re abheben, 2zus (3 M. verkr 3 re) bis zum Ende der R. wdh.

Für alle Gr.

2. R.: alle M. bis zum Ende der R. li str.

3. R.: 2 re, das Schema bis zu 1 M. vor dem Ende der R. befolgen, 1 re.

4. R.: die 2. R. wdh.

5. R.: 2 re, 1 Aufn-li, das Schema bis zu 2 M. vor dem Ende der R. befolgen, 1 M. re-abh-abh, 1 re.

6. R.: die 2. R. wdh.

Von der 3. bis zur 6. R. 1mal wdh.

7. R.: 2 re, 1 Aufn-li, das Schema bis zu 1 M. vor dem Ende der R. befolgen, 1 re.

8. R.: alle M. bis zum Ende der R li str.

Die 7. und die 8. R. 3mal wdh.

9. R.: 2 re, 1 Aufn-li, das Schema bis zu 1 M. vor dem Ende der R. befolgen; 1 re.

10. R.: alle M. bis zu 2 M. vor dem Ende der R. li str, 1 Aufn-re, 2 li.

Die 9. und die 10. R. 0 (1-1-1) mal.

11. R.: 2 re, (2 M. abheben den Faden hinten halten und auf die linke Nadel legen, 2 re) 12 (12-12-12) mal wdh, dann das Schema bis zu 1 M. vor dem Ende der R. befolgen, 1 re.

12. R.: alle M. li str.

Den Faden nicht abschneiden.

Das linke Vorderteil, das Rückenteil und das rechte Vorderteil zusammen-nähen, dabei darauf achten, die M. der Ärmel wie folgt aufzunehmen:

1. R.: 2 M. mit dem Faden hinten re abheben, (1 li, 1 re) 4mal, 1 MM, das Schema bis 1 M. vor dem Ende des Vorderteils befolgen, 1 MM, 1 re, die M. entlang der Kante der ersten Schulter weiterstricken, dann mit dem Rückenteil fortfahren, 1 re, 1 MM, das Schema bis 1 M. vor dem Ende der R. befolgen, 1 MM, 1 re, die M. entlang der Kante der zweiten Schulter wieder aufnehmen, die M. des rechten Vorderteils auf die linke Nadel übertragen und 1 M. re str, 1 MM, das Schema bis 10 M. vor dem Ende der R. befolgen, 1 MM, (1 re, 1 li) 4mal, 2 M. mit dem Faden hinten re abheben

2. R.: 2 li, (1 re, 1 li) 4mal, bis zum MM li str, MMV, (1 re, 1 li) 4mal.

Nun die Aufnahmen für die Ärmel einfügen und die Knopflöcher wie folgt erstellen:

1. R.: 2 M. mit dem Faden hinten re abheben, (1 li, 1 re) 4mal, das Schema bis zum MM befolgen, MMV, 1 Aufn-li, re str bis zum MM, 1 Aufn-re, MMV, das Schema bis zum MM befolgen, MMV, 1 Aufn-li, alle M. bis zum MM re str, 1 Aufn-re, MMV, das Schema bis zu 10 M. vor dem Ende der R befolgen, (1 li, 1 re) 4mal, 2 M. mit dem Faden hinten re abheben.

2. R.: 2 li, (1 re, 1 li) 4mal, bis zum MM li str, MMV, 1 Aufn-re, alle M. bis zum MM li str, 1 Aufn-li, MMV, alle M. bis zum MM li str, MMV, 1 Aufn-re alle M. bis zum MM li str, 1 Aufn-li, MMV, das Schema bis zu 10 M. vor dem Ende der R befolgen, (1 li, 1 re) 4mal, 2 li.

3. R.: 2 M. mit dem Faden hinten re abheben, (1 li, 1 re) 4mal, das Schema bis zum MM befolgen, MMV, 1 Aufn-li, bis zum MM re str, 1 Aufn-re, MMV, das Schema bis zum MM befolgen, MMV, 1 Aufn-li, , alle M. bis zum MM MM re str, 1 Aufn-re, MMV, das Schema bis zu 10 M. vor dem Ende der R. befolgen, (1 li, 1 re) 4mal, 2 M. mit dem Faden hinten re abheben.

4. R.: in dieser R. 4mal alle 20 R. wird ein **Knopfloch** eingearbeitet. (= 2 li, 4 M. li abk, die letzte M. von der rechten Nadel auf die linke Nadel legen, mit der Häkelnadel die 5 M. auf die linke Nadel positionieren, die 1. M. von der linken Nadel auf die rechte Nadel legen und die vorherige M. darüberziehen, nun alle 4 M. li str) die restl M. bis zu 10 M. vor dem Ende der R. li str, (1 li, 1 re) 4mal, 2 li.

5. R.: 2 M. mit dem Faden hinten re abheben, (1 li, 1 re) 4mal, das Schema bis zum MM befolgen, MMV, 1 Aufn-li, bis zum MM re str, 1 Aufn-re, MMV, das Schema bis zum MM befolgen, MMV, 1 Aufn-li, alle M. bis zum MM re str, 1 Aufn-re, MMV, das Schema bis zu 10 M. vor dem Ende der R. befolgen, (1 li, 1 re) 4mal, 2 M. mit dem Faden hinten re abheben.

6. R.: 2 li, (1 li, 1 re) 4mal, alle M. bis zu 10 M. vor dem Ende der R li str, (1 li, 1 re) 4mal, 2 li.

Die 5. und die 6. R. 11 (10-10-10) mal wdh.

Mit den Zunahmen für die Ärmel und der Formung der Armausschnitte wie folgt weiterarbeiten:

1. R.: 2 M. mit dem Faden hinten re abheben, (1 li, 1 re) 4mal, das Schema bis zu 1 M. vor dem MM befolgen, 1 Aufn-re, 1 re, MMV, 1 Aufn-li, bis zum MM re str, 1 Aufn-re, MMV, 1 Aufn-li, das Schema bis zu 1 M. vom MM befolgen, 1 Aufn-re, 1 re, MMV, 1 Aufn-li, bis zum MM re str, 1 Aufn-re, MMV, 1 re, 1 Aufn-li, das Schema bis zum MM befolgen, MMV, (1 li, 1 re) 4mal, 2 M. mit dem Faden hinten re abheben.

2. R.: 2 li, (1 li, 1 re) 4mal, alle M. bis zu 10 M. vor dem Ende der R. li str, (1 li, 1 re) 4mal, 2 li.

Die 1. und die 2. R. 3 (3-5-5) mal wdh.

KÖRPER

Die Ärmel trennen und die M. des Vorderteils, des Rückenteils und

des anderen Vorderteils auf derselben Nadel weiterarbeiten:

1. R.: am linken Vorderteil beginnend, 2 M. mit dem Faden hinten re abheben, (1 li, 1 re) 4mal, das Schema bis zum MM befolgen, 3 (5-7-7) M. neu anschl, die M. der ersten Ärmelrunde (oder des Armausschnitts) auf einen Restfaden legen, MMV, 3 (5-7-7) M. neu anschl, bis zum MM re str, den MM entfernen, 3 (5-7-7) M. neu anschl, die M. der zweiten Ärmelrunde (oder des Armausschnitts) auf einen Restfaden legen, MMV, 3 (5-7-7) M. neu anschl, das Schema bis zum MM befolgen, MMV, (1 li, 1 re) 4mal, 2 M. mit dem Faden hinten re abheben.

2. R.: 2 li, (1 li, 1 re) 4mal, alle M. bis zu 10 M. vor dem Ende der R. li str, (1 li, 1 re) 4mal, 2 li.

3. R.: 2 M. mit dem Faden hinten re abheben, (1 li, 1 re) 4mal, das Schema bis zum letzten MM der R. befolgen, MMV, (1 li, 1 re), 4mal, 2 M. mit dem Faden hinten re abheben.

Die 2. und die 3. R. bis zu einer Höhe von 24 (28-28-30) cm wdh.

Bord unten

Im Reiskornmuster weiterarb.

Vorbereitungsreihe (LS): 2 li, (1 li, 1 re) bis zu 2 M. vor dem Ende der R. wdh, 2 li.

1. R.: 2 M. mit dem Faden hinten re abheben, (1 li, 1 re) bis zu 2 M. vor dem Ende der R. wdh, 2 M. mit dem Faden hinten re abheben.

2. R.: 2 li, (1 li, 1 re) bis zu 2 M. vor dem Ende der R. wdh, 2 li.

Die 1. und die 2. R. über 5 cm wdh.

Alle M. mit Mini-I-Cord schließen (2 M. auf die linke Nadel legen, 1 re, 1 M. re-abh-abh, stricken) bis 4 M. vor dem Ende der Nadel. Den Faden abschneiden und mit der Nadel die letzten 4 M. mit der **Kitchener-Stitch-Methode** schließen.

ÄRMEL (x 2)

Mit der Magic-Loop-Technik rund arb:

In der Mitte der unteren Seite eines Ärmels (Unterärmel) beginnen, 1 MM einfügen, 3 (5-7-7) M. re str, dann alle stillgelegten M. des Armausschnitts str, dann wieder 3 (5-7-7) M. vor dem MM str.

alle M. re weiterstricken, gleichzeitig alle 12 (10-8-8) R. insgesamt 8 (10-12-12) mal str, Eine Abnahmerunde wie folgt arb: MMV, 2 re, 2zus, bis zu 4 M. vor dem MM re str, 1 M. re-abh-abh, 2 re.

Bündchen: Nach Abschluss der Wiederholungen mit der Fertigstellung der Bündchen fortfahren, 14 G. im Reiskornmst str. Alle M. mit Mini-I-Cord schließen, * 2 M. auf die linke Nadel legen, 1 re, 1 M. re-abh-abh,) bis zu 4 M. vor dem Ende des G. wdh. Den Faden abschneiden und mit der Nadel die letzten 4 M. mit **der Kitchener-Stich-Methode** schließen.

Den anderen Ärmel am gegenüberliegenden Armausschnitt auf die gleiche Weise fertigen.

KRAGEN

Alle M. des Halsausschnitts aufnehmen und im Reiskornmuster in Hin- und Rückr str, nach den ersten 6 R. und vor den letzten 6 R. auf der RS das

Knopfloch

arb: 2 li, 4 M. li abk, die letzte M. von der rechten Nadel auf die linke Nadel übergeben, mit der Häkelnadel 5 M. auf die linke Nadel legen, die 1. M. der linken Nadel auf die rechte Nadel legen und die vorherige M. darüberziehen, nun alle 4 M. li str. Über 12 cm im Reiskornmst str, dann alle M. locker abk und einen langen Faden zum Nähen übriglassen. Das Bord nach innen umschlagen und mit der Nadel die letzte R. an der Basis der ersten R. des Kragens annähen.

FOTOGALERIE



