

# CARDIGAN KIMONO PLUME

**SCHWIERIGKEIT** = Mittelstufe

**Garn** = **PLUME** von LAINES DU NORD Größe S (M-L-XL): 300 (330-360-390) gr, Fb 1

**Rundstricknadeln** = Nr. 6, 1 Kabel von 60 cm, 1 von 80 cm und 1 von 120 cm

**Häkelnadel** = Nr. 6

**Zusätzlich** = Stumpfe Wollnadel mit Silikonöhr, Maschenmarker, Schere, Maßband, Restfaden um die M. aufzunehmen und stillzulegen, 1 Knopf mit einem Durchmesser von 3 cm.



## MUSTER

10 x 10 cm = 12 M. und 10 R. mit den Nadeln Nr. 6 glatt re gestr.

Es ist sehr wichtig, eine Musterprobe zu machen und die richtige Spannung zu berechnen, um das gleiche Ergebnis und die gleichen Mustermaße zu erzielen. Wenn die Spannung der Probe abweicht, versuchen Sie, die Anzahl der Nadeln um eine halbe Nummer zu verringern oder zu erhöhen, bis Sie die richtige Größe erhalten.

## VERWENDETE MUSTER

### **Glatt re rund gestr**

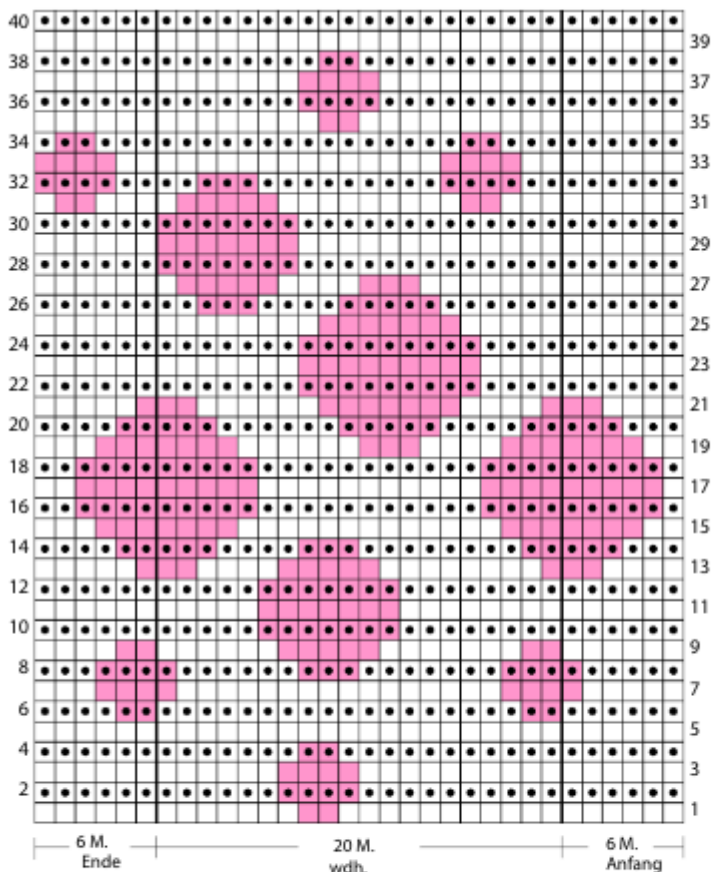
**1. G. und folg G. (RS):** alle M. re str

### **Glatt re flach gestr**

**1. G. (RS):** alle M. re str

## 2. G. (LS): alle M. li str

**Jacquard-Verarbeitung:** Gleichzeitig die beiden angegebenen Farben verwenden, diese wie im Schema gezeigt abwechseln und die Anweisungen befolgen. Wenn die Farbe gewechselt wird, die Fäden der beiden Farben miteinander verdrehen, damit keine Lücke entsteht, und dann den nicht benötigten Faden auf die LS legen, damit er beim nächsten Farbwechsel wieder aufgenommen werden kann.



### Legende

Garn

□

Masche

□ re. 1

■

Die ungerade G werden auf der RS der Arb ausgeführt und von rechts nach links gelesen.  
Die gerade G werden auf der LS der Arb ausgeführt und von links nach rechts gelesen.

## ABKÜRZUNGEN

**RS** = rechte Arbeitsseite

**LS** = linke Arbeitsseite

**NB** = zu bemerken

**MM** = Maschenmarker

**MMG** = Maschenmarker Ganganfang

**MMV** = Maschenmarker verschieben

**Fb** = Farbe

**M.** = Masche/n

**re** = rechts

**li** = links

**U** = Umschlag

**anschl** = anschlagen

**wdh** = wiederholen

**wdh** = wiederholen von \* bis \*

**häk** = häkeln

**abk** = abketten (= die M. mit einfachem Überziehen schließen, dabei die M. so nehmen wie sie erscheinen)

**Aufn-li:** = 1 Aufnahme links (die linke Nadel von vorne nach hinten unter den Faden zwischen 2 M. einführen und 1 M. rechts verschränkt str, dabei die M. aus dem hinteren Faden nehmen).

**Aufn-re:** = 1 Aufnahme rechts (die linke Nadel von hinten nach vorne unter den Faden zwischen 2 M. einführen und 1 M. rechts str, dabei die M. aus dem vorderen Faden nehmen).

**2zus** = 2 M re zusammenstr (die rechte Nadel in die folg 2 M. auf der linken Nadel einstechen und zusammen re str).

**re-abh-abh** = rechts abheben rechts abheben (2 M. nacheinander einzeln rechts abheben, die Spitze der linken Nadel in den vorderen Faden der 2 M. einstechen und sie in dieser Position rechts zusammenstr).

**Überz** = einfacher Überzug (1 M. re abh nicht str, 1 re, die abgehobene M. über die re gestr M. überziehen).

## GRÖSSEN

### FERTIGE MASSE

Größe auf dem Foto: S – weitere Größen: M-L-XL

Brustumfang: 86 (92-98-104) cm

Gesamthöhe Vorderteil: 66 (72-78-84) cm

Gesamthöhe Rückenteil: 86 (92-96-102) cm

Körperhöhe ab dem Unterarm: 50 (56-62-68) cm

Ärmelumfang oben: 36 (38-40-42) cm

Ärmelbündchenumfang: 40 (42-44-46) cm

Ärmellänge (ab dem Unterarm bis zum fertigen Bündchen): 40 (42-44-46) cm

## ANLEITUNG

### DETAILLIERTE AUSFÜHRUNG DES MODELLS

Mit den Nadeln Nr. 6, dem 60 cm langen Kabel und dem Garn Plume Fb 1, 70 (74-78-82) M. anschl.

Den Faden abschneiden. Die ersten 26 (27-28-29) M. ohne sie zu stricken auf die rechte Nadel legen.

**1. R. (RS):** Einen neuen Faden anschließen und 18 (20-22-24) M. str, wenden und die 1. M. abheben. \* Den Faden über die Nadel nach oben ziehen, sodass eine doppelte M. mit 2 „Beinen“ entsteht. Den Faden straff halten und weiterstr. Wenn man anschließend auf die doppelte Masche trifft, beide „Beine“ wie eine einzige M. arb \*.

**2. R. (LS):** bis zu der Stelle arb, an der der neue Faden angebracht wurde, 2 re, die Arbeit wenden und die 1. M. abh. Wdh \*\* und wie die 1. R. str.

**3. R.:** bis zu der letzten M. re str, 2 re, die Arbeit wenden und die 1. M. abh. Wdh \*\* und wie die 1. R. str.

**4. R.:** bis zur letzten M. li str, 2 re, die Arbeit wenden und die 1. M. abh. Wdh \*\* und wie die 1. R. str.

Die 3. und die 4. R. wdh bis alle angeschl M. gestr sind.

Nun einfach glatt re weiterstr, bis eine Höhe von 20 (24-26-28) cm erreicht ist. Weiterstr und die Aufnahmen für die Armausschnitte mit einarb.

**1. R.:** 2 re, 1 Aufn-li, re bis zu 2 M. vor dem Ende der R., 1 Aufn-re, 2 re.

**2. R.:** die M. so arb wie sie erscheinen.

Die 1. und die 2. R. 1 (2-2-3) mal wdh, die M. stilllegen und den Faden abschneiden.

## LINKE SCHULTER

Auf der RS 26 (27-28-29) M. vom Hals gegen die Schulter aufnehmen.

**1. R. (LS):** alle M. li str.

**2. R. (RS):** alle M. re str.

Die 1. und die 2. R. 3 (3-4-5) mal wdh.

**9. (9.-11.-13) R.:** alle M. li str.

**10. (10.-12.-14.) R.:** 2 re, 1 Aufn-li, die restl M re str.

**11. (11.-13.-14.) R.:** alle M. li str.

**12. (12.-14.-15.) R.:** alle M. re str.

Von der 9. (9.-11.-13.) bis zur 12. (12.-14.-15.) R. 7 (7-8-9) mal wdh.

Glatt re weitrstr, die 1. und die 2. R. bis zu 28 (32-36-40) cm wdh,

gleichzeitig in der 1. R., ein Knopfloch folg arb: 3 re, 3 M. abk, mit Hilfe der Häkelnadel 4 M. auf die linke Nadel positionieren, die 1. M. von der linken Nadel auf die rechte Nadel legen, die 2. M. der rechten Nadel über die eben auf die linke Nadel verlegte M. überziehen, dann alle M. re str.

Wenn die angegebene Länge erreicht ist, die M. auf einen Restfaden stilllegen.

## RECHTE SCHULTER

Auf der RS 26 (27-28-29) von der Schulter gegen den Hals aufnehmen.

**1. R. (LS):** alle M. li str.

**2. R. (RS):** alle M. re str.

Die 1. und die 2. R. 3 (3-4-5) mal wdh.

**9. (9.-11.-13.) R.:** alle M. li str.

**10. (10.-12.-14.) R.:** alle M. re str bis zu 2 M. vor dem Ende der R., 1 Aufn-re, 2 re.

**11. (11.-13.-14.) R.:** alle M. li str.

**12. (12.-14.-15.) R.:** alle M. re str.

Von der 9. (9.-11.-13.) bis zur 12. (12.-14.-15.) R.7 (7-8-9) mal wdh.

Glatt re weitrstr, die 1. und die 2. R. bis zu 28 (32-36-40) cm wdh,

## KÖRPERTEIL

Das Kabel durch das 120 cm lange ersetzen, dann die M. des rechten Vorderteils, des Rückenteils und des linken Vorderteils auf dieses Kabel übertragen und die M. glatt rechts flach weiterstr. Die letzte M. des rechten Vorderteils mit dem Rückenteil folg verbinden: die letzte gestr M. des rechten Vorderteils über die erste M. des Rückenteils überkreuzen. Einen MM einfügen. Nach Beendigung des Rückenteils, die M. mit dem linken Vorderteil folg verbinden: die letzte M. des Rückenteils und die erste M. des linken Vorderteils str und überkreuzen. Einen MM einfügen und alle restl M. des linken Vorderteils str.

Glatt re über 20 (24-28-32) R. weiterstr. In der folg R. beim 1. MM angekommen MMV, 1 re-abh-abh, alle M. bis zu 2 M. vor dem 2. MM str, 2zus, MMV, die restl M. str.

Über 4 (4-6-6) R. die nachfolgende Verarbeitung wdh: beim 1. MM angekommen, MMV, 1 re-abh-abh, alle M. bis zu 2 M. vor dem 2. MM str, 2zus, MMV, die restl M. str.

Mit derselben Einstellung fortfahren, alle 4 R. 1 M. nach dem 1. MM und 1 M. nach dem 2.

MM zunehmen, insgesamt 4 (4-6-6) mal, damit wieder die gleiche M. Anzahl resultiert, wie vor den Abn.

Die Jacquard-Verarbeitung nach dem Schema befolgen und dabei gleichzeitig das Garn Plume Nr. 1 und das Garn Plume Print Nr. 6. verwenden. Nach Fertigstellung der 36. Reihe des Schemas gemäß der Einteilung des Schemas weiterarb und dabei 1 (re-abh-abh) am Anfang und 1 M. (2zus) am Ende der R. sowohl in den Hin- als auch in den Rückreihen über 10 Reihen hinweg abn.

**NB:** Bei den Abn in den R. auf der LS, darauf achten, die 2zus link und die M li-abh-abh.

Anschließend 2 M. am Anfang der R. und 2 M. am Ende der R. abk (sowohl auf der Hin- als auch auf der Rückseite) über 14 R.

Nach Beendigung alle M. locker abk.

## ÄRMEL

Mit den Rundstricknadeln und dem Kabel von 80 cm, 48 (51-54-57) M. rund um den Armausschnitt (RS) aufn, etwa 2 pro 3 M. und mit der Magic-Loop-Technik 12 G. str. Ab dem 13. G., 3 Aufn alle 10 G. 4x; in jedem G. mit Aufn, 1 U alle 16 (17-18-19) M. 3mal.

Nach Beendigung der 4. Serie mit den Zunahmen mit dem Jacquardmuster über 40 G. beginnen, dem Schema folgen und die beiden Garne wie angegeben abwechselnd verarbeiten. Am Ende alle M. locker abk.

## FERTIGSTELLUNG

Mit der Häkelnadel und dem Garn Plume Fb 1, Eine Runde mit Kettm (RS) um den Umfang des Cardigans (unterer Rand, rechtes Vorderteil, Ausschnitt und linkes Vorderteil) arb. Die Ärmelbündchen auf die gleiche Weise fertigstellen.

Den Knopf am rechten Vorderteil dem am linken Vorderteil realisierten Knopfloch gegenüber annähen.

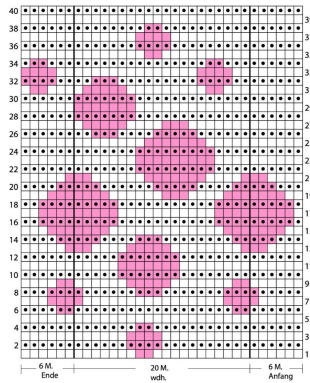
Die abstehenden Fäden auf der Rückseite vernähen.

Der Cardigan wird flach (Hin- und Rückreihen) und nahtlos mit der Top-Down-Technik (von oben nach unten) gestr. Die Ärmel werden rund mit der Magic-Loop-Technik gestr.

Die folgenden Angaben beziehen sich auf die Größe S. Für andere Größen die Angaben in Klammern (M-L-XL) befolgen.

## FOTOGALERIE





**Legende**

Gaß

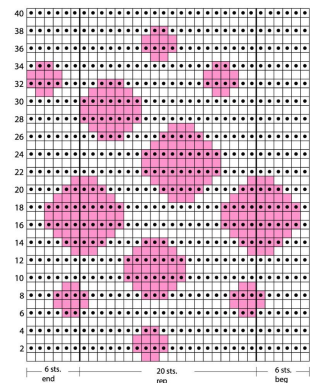
Mäße

1 re.

1 s.

Die ungerade G werden auf der RS der Arb ausgeführt und von rechts nach links gelesen.

Die gerade G werden auf der LS der Arb ausgeführt und von links nach rechts gelesen.



**Key**

Yarn

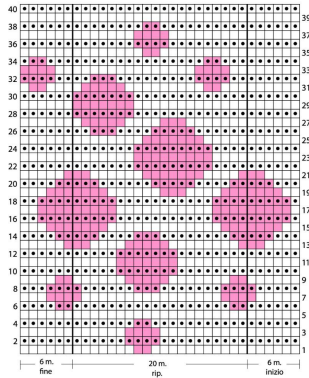
Stitches

k1

g1

Work the odd rows on RS and read them from right to left

Work the even rows on WS and read them from left to right



**Legenda**

Filato

Moglie

1 dir.

1 rov.

I c. dispari si lavorano sul LD e si leggono da destra a sinistra

I c. pari si lavorano sul LR e si leggono da sinistra a destra