

BLOUSE À BOUTONS

DIFFICULTÉ = Très difficile

Fil: [NATURA](#) de LAINES DU NORD

Aiguilles circulaires: pointes n° 4 et 1 câble de 60/80 cm

Crochet: n° 3.5

Autre: aiguille à torsades, aiguille à laine à bout rond, marqueurs de mailles, ciseaux, mètre-ruban, fils de rebut pour mettre les m. en attente, 4 boutons de 2,5 cm de diamètre.



Le vêtement est tricoté à plat (aller-retour) et sans coutures, selon la technique du top-down (du haut vers le bas). Les manches sont réalisées en rond avec la technique du **magic loop**, sur la base des m. des emmanchures. Les explications ci-dessous concernent la taille S, pour les autres tailles, suivre les indications entre parenthèses (M-L-XL).

ÉCHANTILLON

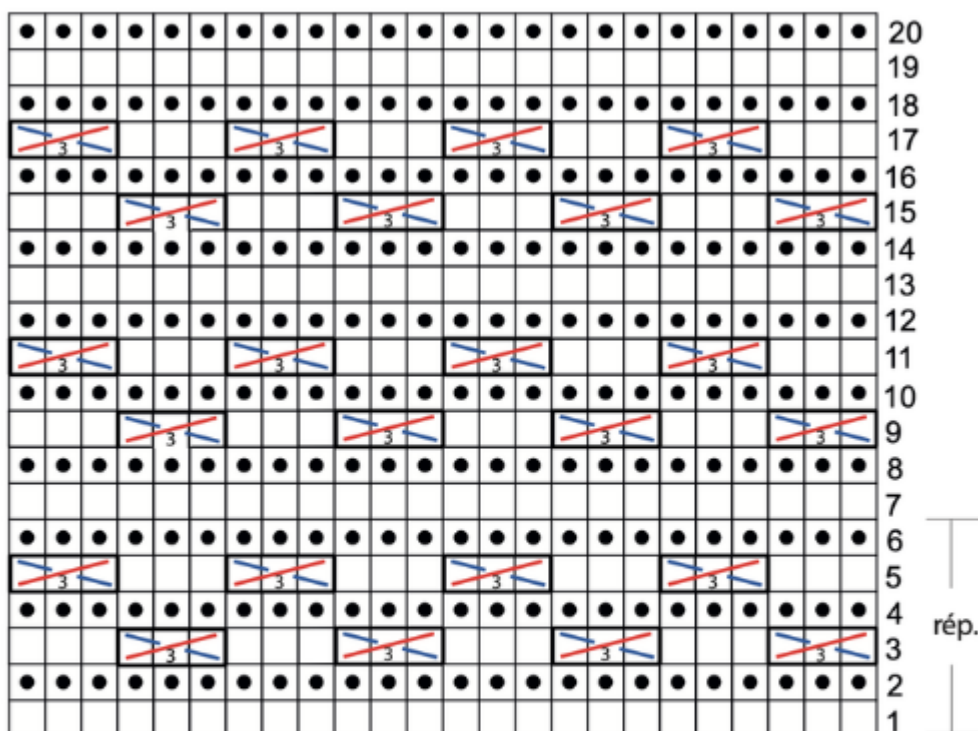
10 x 10 cm = 19 mailles et 23 rangs travaillés en point fantaisie avec les aiguilles n° 4

Il est très important de réaliser l'échantillon et d'adapter correctement la tension afin de pouvoir obtenir le même résultat et les mêmes dimensions que ceux du modèle. Si la tension de l'échantillon est différente, essayer de modifier la taille des aiguilles – d'un demi-numéro en moins ou en plus – jusqu'à obtenir la bonne dimension.

POINTS UTILISÉS

Comment joindre en rond le montage : glisser à l'env., sans la tricoter, la 1ère m. de l'aiguille gauche sur l'aiguille droite, rabattre la dernière m. par-dessus la m. glissée en la laissant tomber, tirer sur la queue de montage pour resserrer la m., placer un MDT pour indiquer le début et la fin du tour, en veillant à le déplacer à chaque tour.

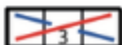
Schéma dessin fantaisie - fil NATURA



Légende

□ 1 m. à l'endroit

● 1 m. à l'envers

 3 mailles croisées (3 m. crois.)

3 mailles croisées (3 m. crois.) : elles se réalisent sur une base de 3 mailles, en croisant la 3e sur la 1e m. (c'est-à-dire en inversant leur position) et en laissant toujours la 2e m. au centre. Mettre la 1ère m. (surlignée en bleu dans la grille) sur une aiguille auxiliaire et la mettre en attente derrière l'ouvrage, glisser d'abord la 2e puis la 3e m. (surlignées en rouge dans la grille) de l'aiguille gauche sur l'aiguille droite, glisser à nouveau la m. en attente sur l'aiguille gauche, mettre la 3e des 3 m. d'origine (qui se trouve maintenant sur l'aiguille droite) sur une aiguille auxiliaire et la mettre en attente devant l'ouvrage, glisser à nouveau la 2e m. de l'aiguille droite sur l'aiguille gauche (ainsi la 2e maille reste toujours au centre), puis glisser à nouveau la 3e m. en attente de l'aiguille auxiliaire sur

l'aiguille gauche (les 3 m. sont maintenant croisées comme indiqué sur la grille), enfin, trav. les 3 m. à l'end.

Point de riz : se travaille sur un multiple de 2 m.

Tour 1 : (1 m. env., 1 m. end.) pour tout le rang.

Tour 2 et tours suiv. : trav. à l'env. sur les m. end. et à l'end. sur les m. env.

Point fantaisie

Pour la réalisation de ce point, faire référence à la grille et aux instructions ci-dessous.

R. 1 (END.) : trav. toutes les m. à l'end.

R. 2 (ENV.) : trav. toutes les m. à l'env.

R. 3 : *3 m. crois., 3 m. end.*, rép. jusqu'à la fin du rang.

R. 4 : trav. toutes les m. à l'env.

R. 5 : *3 m. end, 3 m. crois.*, rép. jusqu'à la fin du rang.

R. 6 : trav. toutes les m. à l'env.

Rép. du R. 1 au R. 6 jusqu'à atteindre la longueur indiquée.

DIMENSIONS DE L'OUVRAGE TERMINÉ

Taille sur la photo : S (avec une aisance de 5/10 cm environ) - autres Tailles : M-L-XL

Tour de poitrine : 86 (92-98-104) cm

Hauteur totale : 55 (61-67-73) cm

Hauteur du corps depuis le dessous de manche : 30 (36-42-48) cm

Tour de manche : 44 (44-46-48) cm

Tour de poignet : 22 (22-24-24) cm

Tour de cou : 60 (62-64-68) cm

ABBREVIATIONS

END. = endroit de l'ouvrage

ENV. = envers de l'ouvrage

NB = nota bene

MM = marqueur de mailles

MDT = marqueur de début de tour

DMM = déplacer le MM

col. = couleur

m. = maille/s

mc = maille coulée au crochet

end. = endroit

env. = envers

mon. = monter

rép. = répéter

3 m. crois. = 3 mailles croisées (suivre l'explication dans le paragraphe « points employés »)

rab. = rabattre (fermer les m. avec la technique du surjet simple).

augG = 1 augmentation à gauche (insérer l'aiguille gauche de l'avant vers l'arrière sous le fil entre 2 m., puis tricoter 1 m. torsé à l'end. en prenant la m. dans le fil arrière).

augD = 1 augmentation à droite (insérer l'aiguille gauche de l'arrière vers l'avant sous le fil entre 2 m., puis tricoter 1 m. à l'end. en prenant la m. dans le fil avant).

2 mGliss end. avec fil derrière = glisser 2 m. à l'endroit sans les tricoter, en gardant le fil derrière l'ouvrage.

2ens. = 2 mailles ensemble à l'endroit (insérer l'aiguille droite à travers les 2 m. suiv. sur l'aiguille gauche et les travailler ensemble à l'endroit).

ggt = glisse, glisse, tricote endroit (glisser 2 m. une par une à l'end., puis piquer la pointe de l'aiguille gauche dans le fil avant des 2 mailles et les travailler ensemble à l'end. dans cette position). Cette diminution équivaut à un surj.

surj. = surjet simple (glisser 1 m. à l'end. sans la tricoter, 1 m. end., rabattre la maille glissée sur la m. à l'end.).

Env. torsé = envers torsé (trav. m. 1 à l'env. en piquant l'aiguille dans le fil arrière, en tordant).

croc. = crochet

MESURES

Taille S (M-L-XL): 400 (245- 450-475) g, col. 18 ; pelotes de 100 g

PROCÉDURE

FINITIONS

Arrêter tous les fils. Avec un crochet n°3.5, border les boutonnères d'1 tour de mc. Coudre les boutons sur la bordure du devant gauche, en face des boutonnères du devant droit.

RÉALISATION DÉTAILLÉE DE L'OUVRAGE

DOS

Pour la taille S seulement : mon. 44.

R. 1 (END.) : 1 m. end., 1 augD, trav. toutes les m. à l'end. jusqu'à 1 m. avant la fin du rang, 1 augG, 1 m. end.

R. 2 (ENV.) : 1 m. env., 1 augD, trav. toutes les m. à l'env. jusqu'à 1 m. avant la fin du rang, 1 augG, 1 m. env.

R. 3 : 1 m. end., 1 augD, 2 m. end. (3 m. crois., 3 m. end.), rép. jusqu'à 1 m. avant la fin du rang, 1 augG, 1 m. end.

R. 4 : rép. comme le R. 2.

R. 5 : 1 m. end., 1 augD, 1 m. end. (3 m. end., 3 m. crois.)*, rép. jusqu'à 1 m. avant la fin du rang, 1 augG, 1 m. end.

R. 6 : rép. comme le R. 2.

Rép. du R. 1 au R. 6 4 fois Mettre les m. en attente sur un fil de rebut et couper le fil Natura.

Pour la taille M seulement : mon. 48 m.

R. 1 (END.) : 1 m. end., 1 augD, trav. toutes les m. à l'end. jusqu'à 1 m. avant la fin du rang, 1 augG, 1 m. end.

R. 2 (ENV.) : 1 m. env., 1 augD, trav. toutes les m. à l'env. jusqu'à 1 m. avant la fin du rang, 1 augG, 1 m. env.

R. 3 : 1 m. end., 1 augD, 5 m. end. (3 m. crois., 3 m. end.), rép. jusqu'à 1 m. avant la fin du rang, 1 augG, 1 m. end.

R. 4 : rép. comme le R. 2.

R. 5 : 1 m. end., 1 augD, 3 m. end. (3 m. end., 3 m. crois.) rép. jusqu'à 1 m. avant la fin du rang, 1 augG, 1 m. end.

R. 6 : rép. comme le R. 2.

Rép. du R. 1 au R. 6 4 fois Mettre les m. en attente sur un fil de rebut et couper le fil Natura.

Pour la taille L seulement : mon. 52 m.

R. 1 (END.) : 1 m. end., 1 augD, trav. toutes les m. à l'end. jusqu'à 1 m. avant la fin du rang, 1 augG, 1 m. end.

R. 2 (ENV.) : 1 m. env., 1 augD, trav. toutes les m. à l'env. jusqu'à 1 m. avant la fin du rang. 1 augG, 1

m. env.

R. 3 : 1 m. end., 1 augD, (3 m. crois., 3 m. end.), rép. jusqu'à 1 m. avant la fin du rang, 1 augG, 1 m. end.

R. 4 : rép. comme le R. 2.

R.5 : 1 m. end., 1 augD, 5 m. end., (3 m. end., 3 m. crois.), rép. jusqu'à 1 m. avant la fin du rang, 1 augG, 1

m. end.

R. 6 : rép. comme le R. 2.

Rép. du R. 1 au R. 6 4 fois Mettre les m. en attente sur un fil de rebut et couper le fil Natura.

Pour la taille XL seulement : mon. 56 m.

R. 1 (END.) : 1 m. end., 1 augD, trav. toutes les m. à l'end. jusqu'à 1 m. avant la fin du rang, 1 augG, 1 m. end.

R. 2 (ENV.) : 1 env., 1 augD, trav. toutes les m. à l'env. jusqu'à 1 m. avant la fin du rang, 1 augG, 1 env.

R. 3 : 1 m. end., 1 augD, 2 m. end., (3 m. crois., 3 m. end.), rép. jusqu'à 1 m. avant la fin du rang, 1 augG, 1 m. end.

R. 4 : rép. comme le R. 2.

R. 5 : 1 m. end., 1 augD, 1 m. end (3 m. end., 3 m. crois.) rép. jusqu'à 1 m. avant la fin du

rang, 1 augG, 1 m. end.

R. 6 : rép. comme le R. 2.

Rép. du R. 1 au R. 6 4 fois Mettre les m. en attente sur un fil de rebut et couper le fil Natura.

ÉPAULE DROITE

Relever 28 (30-32-34) m. le long de l'inclinaison de l'épaule gauche, de l'encolure vers l'épaule, et trav. toutes les m. à l'envers torse.

R. 1 (rang de montage) : correspond au R. 3 du point fantaisie.

Pour la taille S seulement : 1 m. end., 2 ens. (3 m. crois., 3 m. end.), rép. jusqu'à la fin du rang.

Pour la taille M seulement : 1 m. end., 2 ens., 2 m. end. (3 m. crois., 3 m. end.), rép. jusqu'à la fin du rang.

Pour la taille L seulement : 1 m. end., 2 ens., 4 m. end. (3 m. crois., 3 m. end.), rép. jusqu'à la fin du rang.

Pour la taille XL seulement : 1 m. end., 2 ens. (3 m. crois., 3 m. end.), rép. jusqu'à la fin du

rang.

Pour toutes les tailles

R. 2 : trav. toutes les m. à l'env. jusqu'à la fin du rang.

R. 3 : 1 m. end., suivre la grille jusqu'à 2 m. avant la fin du rang, 2 m. end.

R. 4 : rép. comme le R. 2.

R. 5 : 1 m. end., 2 ens., suivre la grille jusqu'à 2 m. avant la fin du rang, 1 augD, 2 m. end.

R. 6 : rép. comme le R. 2.

Rép. du R. 3 au R. 6 1 fois

R. 7 : 1 m. end., suivre la grille jusqu'à 2 m. avant la fin du rang, 1 augD, 2 m. end.

R. 8 : trav. toutes les m. à l'env.

Rép. le R.7 et le R. 8 3 fois.

R. 9 : 2 m. end., suivre la grille jusqu'à 2 m. avant la fin du rang, 1 augD, 2 m. end.

R. 10 : 2 m. env., 1 augD, trav. toutes les m. à l'env. jusqu'à la fin du rang.

Rép. le T. 9 et le T. 10 0(1- 1- 1) fois.

R. 11 : 1 m. end., suivre la grille jusqu'à 2 m. avant la fin, 2 m. end.

R. 12 : 2 m. env. avec le fil dev. (remettre 2 m. sur l'aiguille gauche, 2 m. env.), rép. 12 (12-12

-12) fois. Relever et trav. à l'env. les 12 (12-12-12) m.

Mettre les m. en attente sur un fil de rebut. Couper le fil.

ÉPAULE GAUCHE

Relever 28 (30-32-34) m. le long de l'inclinaison de l'épaule droite, de l'encolure vers l'épaule, et trav. toutes les m. à l'envers torse.

R. 1 (rang de montage) : correspond au R. 3 du point fantaisie.

Pour la taille S seulement : 2 mGliss. end. avec le fil derrière, 1 m. end. (3 m. crois., 3 m. end.), rép. jusqu'à la fin du rang.

Pour la taille M seulement : 2 mGliss. end. avec le fil derrière, 3 m. end. (3 m. crois., 3 m. end.), rép. jusqu'à la fin du rang.

Pour la taille L seulement : 2 mGliss. end. avec le fil derrière, 5 m. end. (3 m. crois., 3 m. end.), rép. jusqu'à la fin du rang.

Pour la taille XL seulement : 2 mGliss. end. avec le fil derrière, 2 ens (3 m. crois., 3 m. end.), rép. jusqu'à la fin du rang.

Pour toutes les tailles

R. 2 : trav. toutes les m. à l'env. jusqu'à la fin du rang.

R. 3 : 2 m. end., suivre la grille jusqu'à 1 m. avant la fin du rang, 1 m. end.

R. 4 : rép. comme le R. 2.

R. 5 : 2 m. end., 1 augG, suivre la grille jusqu'à 2 m. avant la fin du rang, 1 ggt, 1 m. end.

R. 6 : rép. comme le R. 2.

Rép. du R. 3 au R. 6 1 fois

R. 7 : 2 m. end., 1 augG, suivre la grille jusqu'à 1 m. avant la fin du rang, 1 m. end.

R. 8 : trav. toutes les m. à l'env. jusqu'à la fin du rang.

Rép. le R. 7 et le R. 8 3 fois.

R. 9 : 2 m. end., 1 augG, suivre la grille jusqu'à 1 m. avant la fin du rang, 1 m. end.

R. 10 : trav. toutes les m. à l'env. jusqu'à 2 m. avant la fin du rang, 1 augD, 2 m. env.

Rép. le R. 9 et le R. 10 0(1- 1- 1) fois.

R. 11 : 2 m. end., (glisser 2 m. sur l'aiguille gauche avec le fil derrière, 2 m. end.) rép. 12 (12-12-12) fois, puis suivre la grille jusqu'à 1 m. de la fin du rang, 1 m. end.

R. 12 : tric. toutes les m. à l'env.

Ne pas couper le fil.

Joindre le devant gauche, le dos et le devant droit, en veillant à relever les mailles des manches comme suit :

R. 1 : 2 mGliss end. avec le fil derrière, (1 m. env., 1 m. end.) 4 fois, 1 MM, suivre la grille jusqu'à 1 m. avant la fin du devant, 1 MM, 1 m. end., relever les m. le long de la bordure de la première épaule, continuer avec le dos, 1 m. end., 1 MM, suivre la grille jusqu'à 1 m. avant la fin du rang, 1 MM, 1 m. end., relever les m. le long de la bordure de la seconde épaule, glisser les m. du devant droit sur l'aiguille gauche et trav. 1 m, end., 1 MM, suivre la grille jusqu'à 10 m. avant la fin du rang, 1 MM, (1 m. end., 1 m. env.) 4 fois, 2 mGliss end. avec le fil derrière.

R. 2 : 2 m. env. (1 m. end., 1 m. env.) 4 fois, trav. jusqu'au MM, DMM (1 m. end., 1 m. env.) 4

fois

Insérer maintenant les augmentations pour les manches et créer les boutonsnières comme suit :

R.1 : 2 mGliss. end. avec le fil derrière, (1 m. env., 1 m. end.) 4 fois, suivre la grille jusqu'au MM, DMM, 1 augG, trav. à l'end. jusqu'au MM, 1 augD, DMM, suivre la grille jusqu'au MM, DMM, 1 augG, trav. toutes les m. à l'end. jusqu'au MM, 1 augD, DMM, suivre la grille jusqu'à 10 m. avant la fin du rang (1 m. env., 1 m. end.) 4 fois, 2 mGliss end. avec le fil derrière.

R. 2 : 2 m. env. (1 m. end., 1 m. env.) 4 fois, trav. à l'env. jusqu'au MM, DMM, 1 augD, trav. toutes les m. à l'env. jusqu'au MM, 1 augG, DMM, trav. toutes les m. à l'env. jusqu'au MM, DMM, 1 augD, trav. toutes les m. à l'env. jusqu'au MM, 1 augG, DMM, suivre la grille jusqu'à 10 m. avant la fin du rang (1 m. env., 1 m. end.) 4 fois, 2 m. env.

R. 3 : 2 mGliss avec le fil derrière, (1 m. env., 1 m. end.) 4 fois, suivre la grille jusqu'au MM, DMM, 1 augG, trav. à l'end. jusqu'au MM, 1 augD, DMM, suivre la grille jusqu'au MM, DMM, 1 augG, trav. toutes les m. à l'end. jusqu'au MM, 1 augD, DMM, suivre la grille jusqu'à 10 m. avant la fin du rang (1 m. env., 1 m. end.) 4 fois, 2 mGliss end. avec le fil derrière.

R. 4 : sur ce rang et 4 fois tous les 20 rangs, créer **une boutonsnière** (= 2 m. env., rab. 4 m. à l'env., glisser la dernière m. de l'aiguille droite sur la gauche, avec le crochet remettre les 5 m. sur l'aiguille gauche, remettre la 1ère m. de l'aiguille gauche à la droite et rabattre la m. précédente, trav. maintenant les 4 m. à l'env.), continuer en travaillant le reste des m. à l'env. jusqu'à 10 m. avant la fin du rang (1 m. env., 1 m. end.) 4 fois, 2 m. env.

R. 5 : 2 mGliss avec le fil derrière, (1 m. env., 1 m. end.) 4 fois, suivre la grille jusqu'au MM,

DMM, 1 augG, trav. à l'end. jusqu'au MM, 1 augD, DMM, suivre la grille jusqu'au MM, DMM, 1 augG, trav. Toutes les m. à l'end. Jusqu'au MM, 1 augD, DMM, suivre la grille jusqu'à 10 m. avant la fin du rang (1 m. env., 1 m. end.) 4 fois, 2 mGliss end. avec le fil derrière.

R.6 : 2 m. env., (1 m. env., 1 m. end.) 4 fois, trav. toutes les m. à l'env. jusqu'à 10 m. avant la fin du rang, (1 m. env., 1 m. end.) 4 fois, 2 m. env.

Rép. le R. 5 et le R. 6 11(10-10- 10) fois.

Continuer les augmentations pour les manches et la création des emmanchures comme suit :

R. 1 : 2 mGliss avec le fil derrière, (1 m. env., 1 m. end.) 4 fois, suivre la grille jusqu'à 1 m. avant le MM, 1 augD, 1 m. end., DMM, 1 augG, trav. à l'end. jusqu'au MM, 1 augD, DMM, 1 augG, suivre la grille jusqu'au MM, 1 augD, 1 m. end., DMM, 1 augG, trav. jusqu'au MM, 1 augD, DMM, 1 m. end., 1 augG, suivre la grille jusqu'au MM, DMM, (1 m. env., 1 m. end.) 4 fois, 2 mGliss end. avec le fil derrière.

R. 2 : 2 m. env., (1 m. env., 1 m. end.) 4 fois, trav. toutes les m. à l'env. jusqu'à 10 m. avant la fin du rang, (1 m. env., 1 m. end.) 4 fois, 2 m. env.

Rép. le R. 1 et le R. 2 3(3-5-5) fois.

CORPS

Séparer les manches et continuer en tricotant les m. du devant, du dos et de l'autre devant sur la même aiguille :

R. 1°: en commençant par le devant gauche, trav. 2mGliss end. avec le fil derrière, (1 m.

env., 1 m. end.) 4

fois, suivre la grille jusqu'au MM, mon. à nouveau 3 (5-7-7) m., mettre les m. de la première emmanchure sur un fil de rebut, DMM, mon. à nouveau 3 (5-7-7) m., trav. à l'end. jusqu'au MM, retirer le MM, mon. à nouveau 3 (5-7-7) m., mettre les m. de la seconde emmanchure sur un fil de rebut, DMM, mon. à nouveau 3 (5-7-7) m., suivre la grille jusqu'au MM, DMM, (1 m. env., 1 m. end.) 4 fois, 2 mGliss. end. avec le fil derrière.

R. 2 : 2 m. env., (1 m. env., 1 m. end.) 4 fois, trav. toutes les m. à l'env. jusqu'à 10 m. avant la fin du rang, (1 m. env., 1 m. end.) 4 fois, 2 m. env.

R. 3 : 2 mGliss. end. avec le fil derrière (1 m. env., 1 m. end.) 4 fois, suivre la grille jusqu'au dernier MM du rang, DMM, (1 m. env., 1 m. end.) 4 fois, 2 mGliss end. avec le fil derrière.

Rép. le R. 2 et le R. 3 jusqu'à atteindre 24 (28-28- 30) cm.

Bordure du bas

Continuer au point de riz

Rang de préparation (ENV.) : 2 m. env. (1 m. env., 1 m. end.) rép. jusqu'à 2 m. avant la fin du rang, 2 m. env.

R. 1 : 2 mGliss. end. avec le fil derrière (1 m. env., 1 m. end.), rép. jusqu'à 2 m. avant la fin du rang, 2 mGliss end. avec le fil derrière

R. 2 : 2 m. env. (1 m. env., 1 m. end.) rép. jusqu'à 2 m. avant la fin du rang, 2 m. env.

Rép. le R. 1 et le R. 2 sur 5 cm

Rabattre toutes les m. avec un mini I-cord (remettre 2 m. sur l'aiguille gauche, 1 m. end., 1 ggt), rép. jusqu'à 4 m. avant la fin du rang Couper le fil et, à l'aide de l'aiguille, rabattre les 4 dernières m. avec la **méthode du remailage.**

MANCHES (x 2)

Travailler en rond avec la technique du magic loop :

Commencer au centre de la partie inférieure d'une emmanchure (dessous de manche), insérer 1 MM, relever et trav. à l'end. 3 (5-7-7) m., puis trav. toutes les m. de l'emmanchure mises en attente, relever et tricoter 3 (5-7-7) m. avant le MM.

Continuer en travaillant tous les tours à l'end., en même temps tous les 12 (10-8-8) tours, pour un total de 8 (10-12-12) fois, effectuer un tour de diminutions comme suit : DMM, 2 m. end, 2ens., trav. à l'end. jusqu'à 4 m. avant le MM, 1 ggt, 2 m. end.

Poignet : une fois les répétitions terminées, procéder à la réalisation du poignet, en tricotant 14 tours en point de riz. Rabattre toutes les m. avec un mini I-cord, * (remettre 2 m. sur l'aiguille gauche, 1 m. end., 1 ggt), rép. jusqu'à 4 m. avant la fin du rang Couper le fil et, à l'aide de l'aiguille, rabattre les 4 dernières m. avec la **méthode du remailage**.

Réaliser à l'identique l'autre manche dans l'emmanchure opposée.

COL

Relever toutes les m. autour de l'encolure et travailler en point de riz en aller-retour, en s'assurant, après les 6 premiers rangs et avant les 6 derniers rangs, de réaliser la **boutonnière** sur l'END. du devant droit : 2 m. env., rabattre 4 m. à l'env., glisser la dernière m. de l'aiguille droite sur l'aiguille gauche, à l'aide du crochet, remonter 5 m. sur l'aiguille gauche, remettre la 1ère m. de l'aiguille gauche sur l'aiguille droite et rabattre la m. précédente par-dessus, trav. maintenant les 4 m. à l'env.

Trav. en point de riz sur 12 cm, puis rab. supplément toutes les m. en laissant un long fil pour la couture. Replier la bordure vers l'intérieur et, à l'aide de l'aiguille, coudre le

dernier tour à la base du 1er tour du col.

GALERIE PHOTOGRAPHIQUE

