

CARDIGAN KIMONO PLUME

DIFFICULTÉ = Intermédiaire

Fil : **PLUME** de LAINES DU NORD Taille S (M-L-XL) : 300 (330- 360-390) g, col. 1

Aiguilles circulaires : pointes n° 6, 1 câble de 60 cm, 1 de 80 cm et 1 de 120 cm

Crochet : n° 6

Autre = aiguille à laine avec chas en silicone, marqueurs de mailles, ciseaux, mètre-ruban, fil de rebut pour mettre les mailles en attente, 1 bouton de 3 cm.



ÉCHANTILLON

10 x 10 cm = 12 mailles et 10 rangs travaillés en jersey endroit avec les aiguilles n° 6

Il est très important de réaliser l'échantillon et d'adapter correctement la tension afin de pouvoir obtenir le même résultat et les mêmes dimensions que ceux du modèle.

Si la tension de l'échantillon est différente, essayer de modifier la taille des aiguilles – d'un demi-numéro en moins ou en plus – jusqu'à obtenir la bonne dimension.

POINTS UTILISÉS

Point jersey endroit en rond

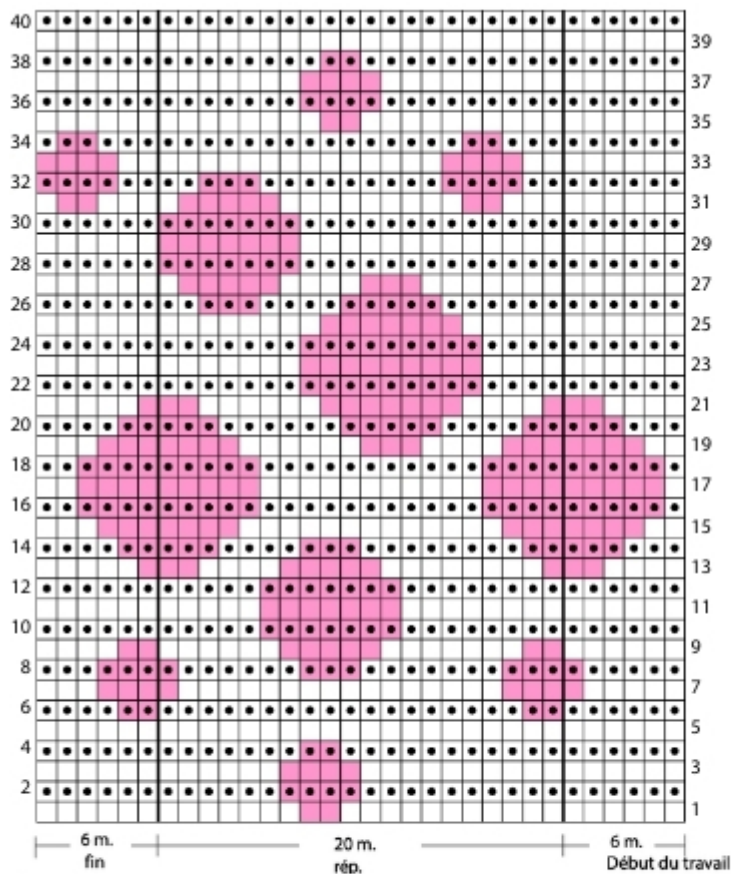
Tour 1 et tours suiv. (END.) : trav. toutes les m. à l'end.

Point jersey endroit à plat

T. 1 (END.) : trav. toutes les m. à l'end.

T. 2 (ENV.) : trav. toutes les m. à l'env.

Travail jacquard : utiliser simultanément les 2 couleurs indiquées, en les alternant comme le montre la grille et en suivant les instructions. Lors du changement de couleur, enrrouler ensemble les fils des 2 couleurs de manière à ne pas former de trou, puis porter le fil de la couleur dont on ne se sert pas sur l'ENV., prêt à être repris au prochain changement de couleur.



Légende

Fil



Mailles



Tricoter les rangs impairs sur l'endroit de l'ouvrage et les lire de droite à gauche

Tricoter les rangs pairs sur l'envers de l'ouvrage et les lire de gauche à droite.

ABBRÉVIATIONS

END. = endroit de l'ouvrage

ENV. = envers de l'ouvrage

NB = nota bene

MM = marqueur de mailles

MDT = marqueur de début de tour

DMM =déplacer le MM

col = couleur

m. = maille/s

end. = endroit

env. = envers

jet. = jeté

mon. = monter

rép. = répéter

rép. ** = répéter de * à *

croc. = crochet

rab. = rabattre (fermer les m. avec la technique du surjet simple).

augG = 1 augmentation à gauche (insérer l'aiguille gauche de l'avant vers l'arrière sous le fil entre 2 m., puis tricoter 1 m. torsé à l'end. en prenant la m. dans le brin arrière).

augD = 1 augmentation à droite (insérer l'aiguille gauche de l'arrière vers l'avant sous le fil entre 2 m., puis tricoter 1 m. à l'end. en prenant la m. dans le brin avant).

2ens. = 2 mailles ensemble à l'endroit (insérer l'aiguille droite à travers les 2 m. suiv. sur l'aiguille gauche et les travailler ensemble à l'endroit).

ggt = glisse, glisse, tricote endroit (glisser 2 m. une par une à l'end., puis piquer la pointe de l'aiguille gauche dans le fil avant des 2 mailles et les travailler ensemble à l'end. dans cette position). Cette diminution équivaut à un surj.

surj. = surjet simple (glisser 1 m. à l'end. sans la tricoter, 1 m. end., rabattre la maille glissée sur la maille à l'end.).

MESURES

DIMENSIONS DE L'OUVRAGE TERMINÉ

Taille sur la photo : S - autres Tailles : M-L-XL

Tour de poitrine : 86 (92-98-104) cm

Hauteur totale devant : 66 (72-78-84) cm

Hauteur totale derrière : 86 (92-96-102) cm

Hauteur du corps depuis l'emmanchure : 50 (56-62-68) cm

Tour de manche (haut) : 36 (38-40-42) cm

Tour de poignet : 40 (42-44-46) cm

Longueur de la manche (du dessous de manche au poignet fini) : 40 (42-44-46) cm

PROCÉDURE

RÉALISATION DÉTAILLÉE DE L'OUVRAGE

Avec les aiguilles n° 6, le câble de 60 cm et le fil Plume col. 1, mon. 70 (74-78-82) m. Séparer le fil. Déplacer sur l'aiguille droite les 26 (27-28-29) premières m. sans les

tricoter.

R. 1 (END.) : joindre un nouveau fil et trav. à l'end. 18 (20-22-24) m., retourner et glisser la 1^e m. *Tirer le fil vers le haut, au-dessus de l'aiguille de manière à créer une maille double avec 2 « jambes ». Garder le fil tendu et continuer à travailler. Lorsque, par la suite, l'on rencontre la maille double, travailler les deux « jambes » comme une seule maille*.

R. 2 (ENV.) : trav. à l'env. jusqu'au point où le nouveau fil a été joint, 2 m. end., retourner l'ouvrage et glisser la 1^e m. Rép. ** comme pour le R. 1.

R. 3 : trav. à l'end. jusqu'à la dernière m., 2 m. end., retourner l'ouvrage et glisser la 1^e m. Rép. ** comme pour le R. 1.

R. 4 : trav. à l'env. jusqu'à la dernière m., 2 m. end., retourner l'ouvrage et glisser la 1^e m. Rép. ** comme pour le R. 1.

Rép. le R. 3 et le R. 4 jusqu'à ce que l'on ait travaillé toutes les m. montées.

Continuer maintenant simplement en jersey endroit jusqu'à arriver à une hauteur de 20 (24-26-28) cm.

Continuer en insérant les augmentations pour les emmanchures.

R. 1 : 2 m. end., 1 augG, trav. à l'end. jusqu'à 2 m. avant la fin du rang, 1 augD, 2 m. end.

R. 2 : trav. les m. comme elles se présentent.

Rép. le R.1 et le R. 2 1(2-2-3) fois, mettre les m. en attente et couper le fil.

ÉPAULE GAUCHE

Sur l'END., relever 26 (27-28-29) m. du col à l'épaule.

R. 1 (ENV.) : trav. toutes les m. à l'env.

R. 2 (END.) : trav. toutes les m. à l'end.

Rép. le R. 1 et le R. 2 3(3-4-5) fois.

R. 9 (9-11-13) : trav. toutes les m. à l'env.

R. 10 (10-12-14) : 2 m. end., 1 augG, trav. le reste des m. à l'end.

R. 11 (11-13-14) : trav. toutes les m. à l'env.

R. 12 (12-14-15) : trav. toutes les m. à l'end.

Rép. du R. 9 (9-11-13) au R. 12 (12-14-15) 7 (7-8-9) fois.

Continuer en jersey endroit, en répétant le R. 1 et le R. 2 sur 28 (32-36-40) cm et, en même temps, dans le R. 1, réaliser la boutonnière : 3 m. end., rab. 3 m., avec le croc. repositionner 4 m. sur l'aiguille gauche, glisser la 1^{re} m. de l'aiguille gauche à la droite, surjeter la deuxième m. de l'aiguille droite sur la m. l'on vient de glisser de l'aiguille gauche et trav. toutes les m. à l'end.

Une fois la longueur indiquée atteinte, mettre les m. en attente sur un fil de rebut.

ÉPAULE DROITE

Sur l'END., relever 26 (27-28-29) m. de l'épaule vers le col.

R. 1 (ENV.) : trav. toutes les m. à l'env.

R. 2 (END.) : trav. toutes les m. à l'end.

Rép. le R. 1 et le R. 2 3(3-4-5) fois.

R. 9 (9-11-13) : trav. toutes les m. à l'env.

R. 10 (10-12-14) : trav. toutes les m. à l'end. jusqu'à 2 m. avant la fin, 1 augD, 2 m. end.

R. 11 (11-13-14) : trav. toutes les m. à l'env.

R. 12 (12-14-15) : trav. toutes les m. à l'end.

Rép. du R. 9 (9-11-13) au R. 12 (12-14-15) 7 (7-8-9) fois.

Continuer en jersey endroit, en répétant le R. 1 et le R. 2 sur 28 (32-36-40) cm.

CORPS DU PULL

Prendre le câble de 120 cm puis glisser sur ce dernier les m. du devant droit, du derrière et du devant gauche, puis continuer en jersey endroit à plat. Une fois arrivés à la dernière m. du devant droit, joindre avec le derrière : trav. la dernière m. du devant droit, la première m. du derrière et les surjeter. Insérer un MM. Après avoir terminé les m. du derrière, joindre avec le devant gauche : trav. la dernière m. du derrière, la première du devant gauche et les surjeter. Insérer un MM et trav. toutes les m. restantes du devant gauche.

Continuer en jersey endroit sur 20 (24-28-32) r. Dans le rang suivant, une fois arrivés au 1er MM, DMM, 1 ggt, trav. toutes les m. jusqu'à 2 m. avant le 2e MM, 2ens, DMM, trav. le reste des m.

Répéter sur 4 (4-6-6) rangs le travail suivant : une fois arrivés au 1er MM, DMM, 1 ggt, trav. toutes les m. jusqu'à 2 m. avant le 2e MM, 2ens, DMM, trav. le reste des m.

Continuer de la même manière, en augmentant 1 m. tous les 4 rangs jusqu'au 1er MM et 1 m. après le 2e MM 4 (4-6-6) fois, de façon à avoir à nouveau le même nombre de m. qui étaient présentes avant les diminutions.

Commencer le travail jacquard en suivant la grille, en utilisant simultanément le fil Plume col. 1 et le fil Plume Print n° 6. Après avoir complété le R. 36 de la grille, continuer comme indiqué sur celle-ci, en diminuant 1 m. (ggt) au début et 1 m. (2 ens.) en fin de rang, aussi bien dans les rangs d'aller que dans ceux de retour, sur 10 rangs.

NB : lorsque l'on réalise les diminutions dans les r. sur l'ENV., s'assurer de trav. 2 ens. à l'env. et 1 ggt à l'env.

Ensuite, joindre 2 m. en début de rang et 2 m. en fin de rang (aussi bien aller que retour) sur 14 rangs.

À la fin, rab. souplement toutes les m.

MANCHES

Avec les aiguilles circulaires et le câble de 80 cm, relever 48 (51-54-57) m. autour de l'emmanchure (END.), approximativement 2 tous les 3 points et trav. à l'end. avec la technique du magic loop sur 12 tours.

À partir du 13^e tour, effectuer 3 aug. tous les 10 tours 4 fois ; sur chaque tour avec les augmentations, trav. 1 jet. toutes les 16 (17-18-19) m. 3 fois.

Après avoir terminé la 4^e série d'augmentations, commencer le travail jacquard sur 40 tours, en suivant la grille et en alternant les 2 fils comme indiqué. À la fin, rab. souplement toutes les m.

FINITIONS

Avec le croc. et le fil Plume col. 1, effectuer un tour de finition en mc (END.) autour du pourtour du cardigan (marge du bas, devant droit, encolure et devant gauche). Finir les poignets de la même manière.

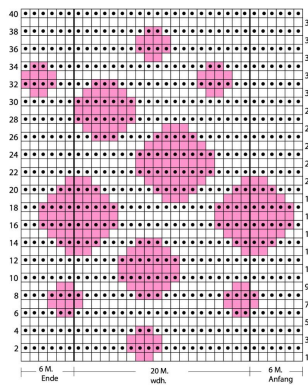
Coudre le bouton sur le devant droit, en face de la boutonnière réalisée sur le devant gauche.

Arrêter les fils.

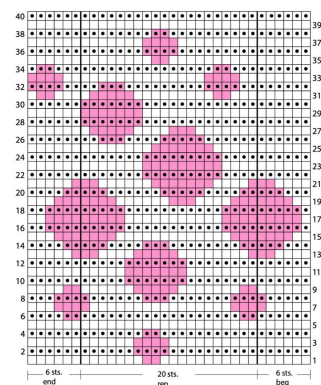
Le vêtement est tricoté à plat (en rangs aller-retour) et sans coutures avec la technique top down (du haut vers le bas). Les manches sont réalisées en rond avec la technique magic loop.

Les indications suivantes concernent la taille S, pour les autres tailles suivre les indications entre parenthèses (M-L-XL).

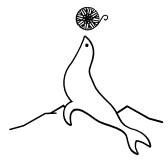
GALERIE PHOTOGRAPHIQUE



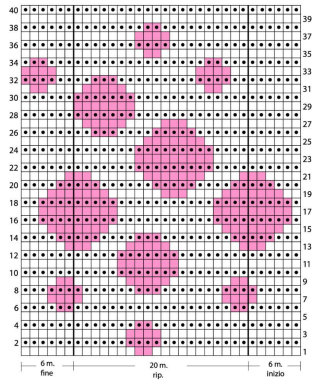
Legende
Garn
□
Masche
□ 1 re.
□ 1 li.
Die ungerade G werden auf der RS der Arb ausgeführt und von rechts nach links gelesen.
Die gerade G werden auf der LS der Arb ausgeführt und von links nach rechts gelesen.



Key
Yarn
□
Stitch
□ k1
□ p1
Work the odd rows on RS and read them from right to left
Work the even rows on WS and read them from left to right



LAINES
du NORD®



Legenda

filato

Maglie

1 dir.

1 rev.

1.f. dispari si lavorano sul LD e si leggono da destra a sinistra

1.f. pari si lavorano sul LR e si leggono da sinistra a destra