

## GILET BICOLORE

**DIFFICULTÉ** = Très difficile

**Fil** = **PLUME** de LAINES DU NORD Taille S (M-L-XL) : 150 (165-180-195) g, col. 2 (crème)

**Fil** = **LUXURY SILK** de LAINES DU NORD Taille S (M-L-XL) : 150 (165-180-195) g, col. 25 (jaune)

**Aiguilles circulaires** = pointes n° 4.5, 1 câble de 60 cm et 1 de 100 cm

**Crochet** : n° 4.5

**Autre** = fil de rebut pour laisser les m. en attente, aiguille à laine à bout rond, marqueurs de mailles, ciseaux, mètre-ruban, 4 boutons de 2 cm de diamètre.



### ÉCHANTILLON

10 x 10 cm = 20 mailles et 30 rangs travaillés en point fantaisie avec les aiguilles n° 4.5 et le fil Luxury Silk

Il est très important de réaliser l'échantillon et d'adapter correctement la tension afin de pouvoir obtenir le même résultat et les mêmes dimensions que ceux du modèle. Si la tension de l'échantillon est différente, essayer de modifier la taille des aiguilles – d'un demi-numéro en moins ou en plus – jusqu'à obtenir la bonne dimension.

### POINTS UTILISÉS

#### **Côtes 1/1**

**R. 1 (ou tour)** : (1 m. end., 1 m. env.) rép. sur tout le rang ou (1 m. env., 1 m. end.) rép. sur

tout le rang.

**R. 2 (ou tour) et R. (ou tours) suiv. :** trav. les m. comme elles se présentent.

**Point jersey endroit à plat**

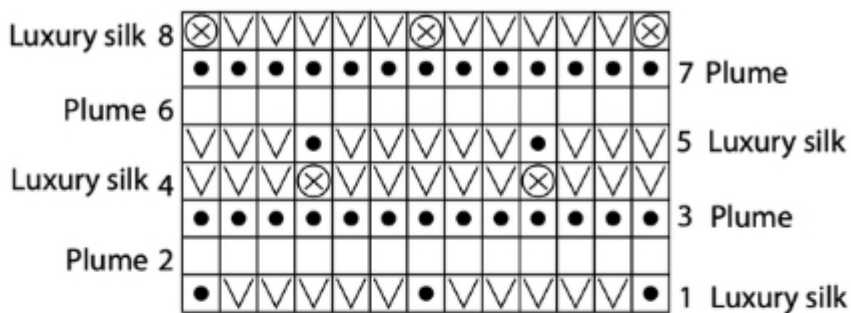
**R. 1 (END.) :** tric. toutes les m. à l'end.

**R. 2 (ENV.) :** tric. toutes les m. à l'env.

Rép. le r. 1 et le r. 2 jusqu'à atteindre la longueur souhaitée.

**Point fantaisie :** se travaille sur un nombre de m. multiple de 6, en suivant le diagramme et les instructions ci-dessous.

Diagramme: Point fantaisie



Légende

- 1m. à l'endroit
- 1 m. à l'envers
- ∇ 1 m. glissée à l'env. avec le fil derrière
- ⊗ point plume (= piquer l'aiguille droite sous le fil jaune glissé du r. 1 ou du r. 3 au-dessous, insérer l'aiguille aussi dans la 1e m. sur l'aiguille gauche, trav. à l'end. en laissant glisser le point plume du tour précédent)

Rangs impairs : sur l'endroit du travail.  
Rangs pairs : sur l'envers du travail.

ABBRÉVIATIONS

- END.** = endroit de l'ouvrage
- ENV.** = envers de l'ouvrage
- MM** = marqueur de mailles

**col** = couleur

**m.** = maille/s

**end.** = endroit

**env.** = envers

**mon.** = monter

**rép.** = répéter

**rép. \*\*** = répéter de \* à \*

**croc.** = crochet

**rab.** = rabattre (fermer les m. avec la technique du surjet simple).

**1 mGliss. env.** : glisser 1 m. à l'env. de l'aiguille gauche à l'aiguille droite, sans la tricoter et en tenant le fil à l'arrière de l'ouvrage.

**2ens.** = 2 mailles ensemble à l'endroit (insérer l'aiguille droite à travers les 2 m. suiv. sur l'aiguille gauche et les travailler ensemble à l'endroit).

**surj.** = surjet simple (glisser 1 m. à l'end. sans la tricoter, 1 m. end., rabattre la maille glissée sur la maille à l'end.).

## MESURES

### **DIMENSIONS DE L'OUVRAGE TERMINÉ**

Taille sur la photo : S - autres Tailles : M-L-XL

Tour de poitrine : 86 (92-98-104) cm

Hauteur totale : 50 (56-62-68) cm

Hauteur du corps depuis le dessous de manche : 28 (34-40-46) cm

Tour de manche (haut) : 46 (46-52-58) cm

## PROCÉDURE

### **RÉALISATION DÉTAILLÉE DE L'OUVRAGE**

#### **CORPS**

Avec les aiguilles n° 4.5, le câble de 100 cm et le fil Luxury Silk (jaune) col. 25, mon. 194 (207-207-220) m. et pour la bordure trav. 12 r. en côtes 1/1.

Continuer en point fantaisie (diagramme), en alternant le fil Plume (crème) et le fil Luxury Silk (jaune) comme suit et en tricotant simultanément les bordures en côtes 1/1 des 2 devants en début et fin de rang.

**R. 1° (ENV.)** : trav. avec le fil jaune, (1 m. end., 1 m. env.) 3 fois pour la première bordure ; (5 mGliss. env., 1 m. env.) rép. jusqu'à 6 m. avant la fin du rang ; (1 m. env., 1 m. end.) 3 fois pour la seconde bordure.

**R. 2 (END.) :** trav. avec le fil jaune, (1 m. end., 1 m. env.) 3 fois ; prendre le fil crème et trav. 1 mGliss. env. puis trav. toutes les m. à l'end. jusqu'à 7 m. avant la fin, 1mGliss. env. ; prendre le fil jaune et trav. (1 m. env., 1 m. end.) 3 fois.

**R. 3 :** trav. avec le fil jaune (1 m. end., 1 m. env.) 3 fois ; prendre le fil crème et trav. 1 mGliss. env. puis le reste des m. à l'env. jusqu'à 7 m. avant la fin du rang, 1mGliss. env. ; prendre le fil jaune et trav. (1 m. env., 1 m. end.) 3 fois.

**R. 4 :** en travaillant seulement avec le fil jaune réaliser (1 m. end., 1 m. env.) 3 fois, 4 mGliss. env., \*1 point plume (= piquer l'aiguille droite sous le fil jaune glissé du r. 1 ou du r. 3 au-dessous, insérer l'aiguille aussi dans la 1<sup>e</sup> m. sur l'aiguille gauche, trav. à l'end. en laissant glisser le point plume du tour précédent) \*, rép. de \* à \* jusqu'à 7 m. avant la fin du rang, 1 mGliss. env. (1 m. env., 1 m. end.) 3 fois.

**R. 5 :** en continuant avec le fil jaune, trav. (1 m. end., 1 m. env.) 3 fois, 4 mGliss. env. \* en tenant le fil à l'arrière de l'ouvrage, réaliser à l'env. le point tricoté avec le fil jaune dans le rang précédent, glisser à l'env. sans les travailler les 5 m. tricotées dans les rangs précédents avec le crème\*, rép. \*\* jusqu'à 7 m. avant la fin du rang, 1 mGliss. env., (1 m. env., 1 m. end.) 3 fois.

**R. 6 :** avec le fil jaune, trav. (1 m. end., 1 m. env.) 3 fois ; prendre le fil crème et trav. 1 mGliss. env. puis trav. toutes les m. à l'end. jusqu'aux 7 dernières m., 1mGliss. env., prendre le fil crème et trav. (1 m. env., 1 m. end.) 3 fois.

**R. 7 :** avec le fil jaune, trav. (1 m. end., 1 m. env.) 3 fois ; prendre le fil crème et trav. 1 mGliss. env. puis trav. toutes les m. à l'env. jusqu'aux 7 dernières m., 1mGliss. env. ; prendre le fil jaune et trav. (1 m. env., 1 m. end.) 3 fois.

**R. 8 :** en travaillant seulement avec le fil jaune réaliser (1 m. end., 1 m. env.) 3 fois, 2 mGliss. env., \*1 point plume (= piquer l'aiguille droite sous le fil jaune glissé du r. 1, insérer l'aiguille aussi dans la 1<sup>e</sup> m. sur l'aiguille gauche, trav. à l'end. en laissant glisser le point plume du tour précédent)\*, rép. de \* à \* jusqu'à 7 m. avant la fin du rang, 1 mGliss. env. (1 m. env., 1 m. end.) 3 fois.

Répéter la séquence du rang 1 au rang 8 9 (11-11-13) fois, simultanément sur la bordure du devant droit réaliser 2 (3-4-4) boutonnières tous les 27 (29-25-29) r.

Pour chaque boutonnière, trav. comme suit : 1 m. env., 1 m. end., rab. 3 m., avec le croc.

mon. 4 m. sur l'aiguille gauche, glisser la 1e m. de l'aiguille gauche à la droite, surjeter la 2e m. que l'on vient de glisser de l'aiguille gauche et trav. toutes les m. de la boutonnière à l'end.

Une fois le corps du gilet terminé, diviser le travail en 3 parties pour réaliser séparément le devant droit sur 49 (52-52-55) m., le devant gauche sur 48 (52-52-55) m. et le dos sur 97 (103-103-110) m.

## **HAUT DU DOS**

Procéder uniquement sur les m. du dos, en laissant en attente les m. des 2 devants.

Trav. en point fantaisie en suivant le diagramme, en diminuant de 1 m. sur chaque côté dans les rangs d'aller 3 fois.

Continuer en point fantaisie avec le même nombre de m. jusqu'à atteindre 20 (20-26-28) cm, ce qui correspond à la hauteur de l'emmanchure.

En travaillant en point fantaisie comme indiqué, commencer à former les épaules en diminuant 1 m. de chaque côté de chaque rang, jusqu'à obtenir un nombre de m. correspondant à la largeur du col, soit 18 (18-22-24) cm ; puis rab. seulement toutes les mailles.

## **HAUT DEVANT DROIT**

reprandre les m. laissées en attente et continuer en point fantaisie sur la diagramme, là où cela avait été interrompu, en réalisant simultanément 2 (2-2-2) boutonnières tous

les 27 (29-25-29) r. dans la bordure en côtes.

**R. 1 (END.) :** 6 m. en côtes 1/1, 1 surj., trav. le reste des m. en point fantaisie comme indiqué.

**R. 2 (ENV.) :** trav. en point fantaisie sur les m. en point fantaisie et en côtes 1/1 sur les 6 m. de la bordure.

**R. 3 :** rép. comme le r. 1.

**R. 4 :** rép. comme le r. 2.

**R. 5 :** rép. comme le r. 1.

Continuer sur 11 (15-15-19) cm en suivant la disposition du diagramme et en maintenant la bordure en côtes 1/1.

Commencer les diminutions pour créer l'encolure en V comme suit :

**R. 1 (END.) :** 6 m. en côtes 1/1, 1 surj., continuer en point fantaisie comme indiqué.

**Du R. 2 au R. 5 :** trav. en point fantaisie sur les m. en point fantaisie et en côtes 1/1 sur les 6 m. de la bordure.

Rép. la séquence du r. 1 au r. 5 6 fois.

Laisser en attente les 6 m. de la bordure en côtes 1/1 et rab. supplément le reste des m.

## **HAUT DEVANT GAUCHE**

reprendre les m. laissées en attente et continuer en point fantaisie du diagramme là où cela avait été interrompu.

**R. 1 (END.) :** trav. en point fantaisie comme indiqué jusqu'à 8 m. avant la fin du rang, 2 ens., 6 m. en côtes 1/1 pour la bordure.

**R. 2 (ENV.) :** 6 m. en côtes 1/1, trav. le reste des m. en point fantaisie.

**R. 3 :** rép. comme le r. 1.

**R. 4 :** rép. comme le r. 2.

**R. 5 :** rép. comme le r. 1.

Continuer sur 11 (15-15-19) cm en suivant le diagramme et en maintenant la bordure en côtes 1/1.

Commencer les diminutions pour créer l'encolure en V comme suit :

**R. 1 (END.) :** trav. en point fantaisie comme indiqué jusqu'à 8 m. avant la fin du rang, 2 ens., 6 m. en côtes 1/1 pour la bordure.

**Du R. 2 au R. 5 :** en maintenant la bordure en côtes 1/1, trav. le reste des m. en point fantaisie comme indiqué.

Rép. la séquence du r. 1 au r. 5 6 fois.

Laisser en attente les m. de la bordure en côtes 1/1 et rab. souplement le reste des m.

## **BORDURE DE L'ARRIÈRE DU COL**

Sur le devant droit, reprendre les 6 m. laissées en attente de la bordure et, en continuant avec le fil jaune, trav. en côtes 1/1 sur une longueur suffisante pour atteindre le milieu de l'arrière du col. Une fois cette opération terminée, rab. toutes les m. comme elles se présentent



Sur le devant gauche, reprendre les 6 m. laissées en attente de la bordure et trav. comme pour la bordure du devant droit.

À l'aide de l'aiguille et du fil jaune, coudre ensemble les m. aux extrémités des 2 bordures du col, en les unissant au milieu du dos.

### **BORDURES DES EMMANCHURES**

Avec le fil jaune, rassembler les m. de façon uniforme autour d'une emmanchure et trav. en rond avec la technique du Magic Loop, sur 7 tours en côtes 1/1. Rab. simplement toutes les m. Réaliser une bordure identique autour de l'autre emmanchure.

### **FINITIONS**

Coudre les boutons sur la bordure du devant gauche, en face des boutonnières.

réalisées sur la bordure du devant droit.

Arrêter les fils.

Le vêtement se tricote à plat (en rangs aller-retour) et sans coutures, selon la technique bottom-up (du bas vers le haut). Les explications ci-dessous concernent la taille S ; pour les autres tailles, suivre les indications entre parenthèses (M-L-XL).

### **GALERIE PHOTOGRAPHIQUE**

