

PULL OVER ECOTONE

DIFFICULTÉ = Très difficile

Fil = **ECOTONE** de LAINES DU NORD Taille S (M-L-XL) : 500 (550-600-650) g (pelotes de 100 g), col. 3.5

Aiguilles circulaires = pointes n° 5, un câble de 60/80 cm et un de 120 cm

Autre = aiguille à laine à bout rond, marqueurs de maille, ciseaux, mètre-ruban.



ÉCHANTILLON

10 x 10 cm = 15 mailles et 28 rangs travaillés en point fantaisie avec les aiguilles n° 5

Il est très important de réaliser l'échantillon et d'adapter correctement la tension afin de pouvoir obtenir le même résultat et les mêmes dimensions que ceux du modèle. Si la tension de l'échantillon est différente, essayer de modifier la taille des aiguilles – d'un demi-numéro en moins ou en plus – jusqu'à obtenir la bonne dimension.

POINTS UTILISÉS

Comment joindre en rond le montage : glisser à l'env., sans la tricoter, la 1ère m. de l'aiguille gauche sur l'aiguille droite, rabattre la dernière m. par-dessus la m. glissée en la laissant tomber, tirer sur la queue de montage pour resserrer la m., placer un MDT pour indiquer le début et la fin du tour, en veillant à le déplacer à chaque tour.

Point mousse en rond : toujours alterner 1 r. à l'end. et 1 r. à l'env.

Point fantaisie : travailler selon les instructions ci-dessous et les grilles

correspondantes.

ABBREVIATIONS

END. = endroit de l'ouvrage

ENV. = envers de l'ouvrage

NB = nota bene

MM = marqueur de mailles

MDT = marqueur de début de tour

DMM = déplacer le MM

col. = couleur

m. = maille/s

end. = endroit

env. = envers

jet. = jeté

mon. = monter

rép. = répéter

rép. ** = répéter de * à *

rab. = rabattre (fermer les m. avec la technique du surjet simple).

aug. barr. = augmentation barrée (s'obtient en travaillant une même maille 2 fois : d'abord à l'end. normalement, puis en prenant le fil arrière de cette même maille et en le travaillant à l'endroit torse, sans laisser tomber la maille d'origine de l'aiguille gauche).

augG = 1 augmentation à gauche (insérer l'aiguille gauche de l'avant vers l'arrière sous le fil entre 2 m., puis tricoter 1 m. torse à l'end. en prenant la m. dans le brin arrière).

augD = 1 augmentation à droite (insérer l'aiguille gauche de l'arrière vers l'avant sous le fil entre 2 m., puis tricoter 1 m. à l'end. en prenant la m. dans le brin avant).

1 mGliss. env. = glisser 1 m. à l'env. sans la tricoter, en tenant le fil à l'arrière de l'ouvrage.

surj. = surjet simple (glisser 1 m. à l'end. sans la tricoter, 1 m. end., rabattre la maille glissée sur la maille à l'end.).

MESURES

Taille sur la photo : S - autres Tailles : M-L-XL

Tour de poitrine : 86 (92-98-104) cm

Hauteur totale : 60 (64-68-72) cm

Hauteur du corps depuis le dessous de manche : 40 (46-52-58) cm

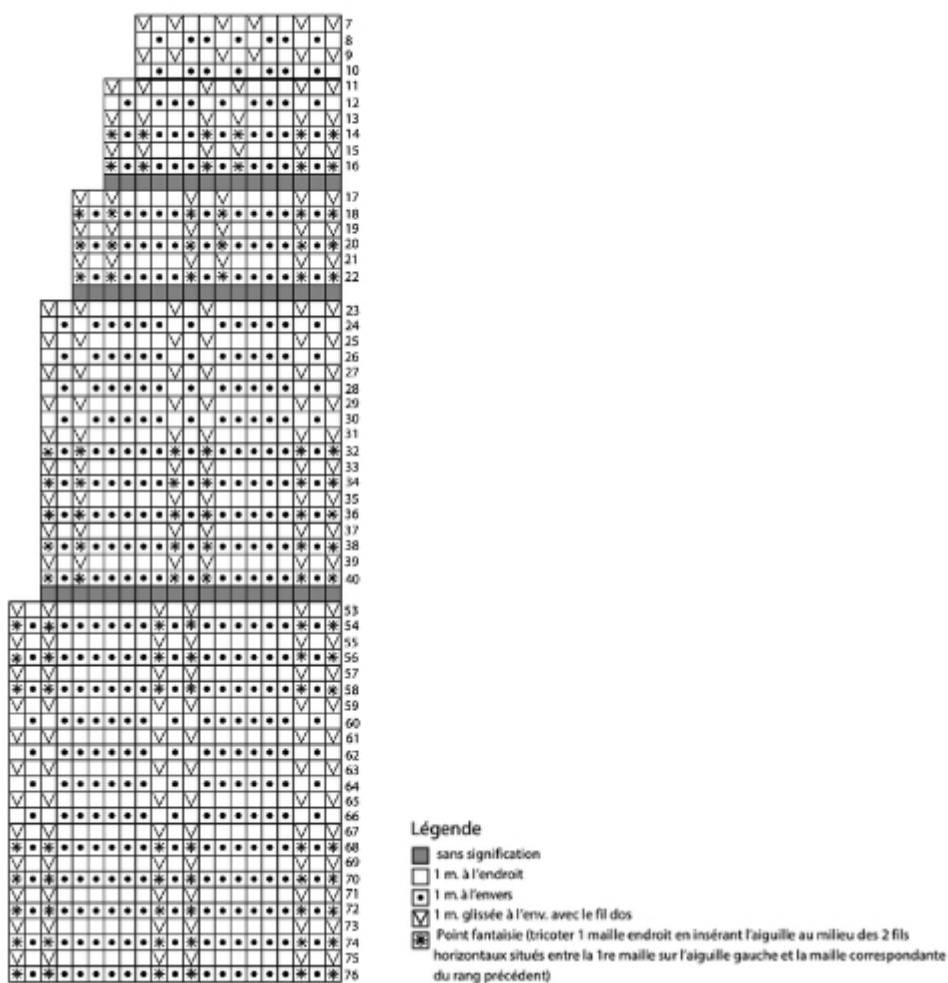
Tour de manche : 33 (36-38-40) cm

Longueur de la manche (du dessous de manche au poignet fini) : 40 (42-44-46) cm

PROCÉDURE

RÉALISATION DÉTAILLÉE DE L'OUVRAGE

Schéma 1: empiècement et corps (Point fantaisie)



EMPIÈCEMENT

Pour l'exécution du point fantaisie relatif à l'empiècement et au corps du pull, faire référence à la grille 1.

Avec les aiguilles n° 3,5 et le câble de 60 cm, mon. 75 (78-81-87) m., joindre en rond et placer un MDT. Déplacer le MDT au début de chaque tour successif.

Commencer en travaillant la bordure de l'encolure en point mousse.

T. 1 : trav. toutes les m. à l'end.

T. 2 : trav. toutes les m. à l'env.

T. 3 : * 2 m. end., 1 aug. barr.* rép.** jusqu'à la fin du tour.

T. 4 : rép. comme le T. 2.

T. 5 : rép. comme le T. 3.

T. 6 : rép. comme le T. 2.

T. 7 : (1 mGliss. env., 1 m. end., 1 mGliss. env., 2 m. end.), rép. jusqu'à la fin du tour.

T. 8 : (1 m. end., 1 m. env., 1 m. end., 2 m. env.), rép. jusqu'à la fin du tour.

T. 9 : rép. comme le T. 7.

T. 10 : rép. comme le T. 8.

T. 11 : (1 mGliss. env., 1 m. end., 1 mGliss. env., 1 m. end., 1 aug. barr., 1 m. end.), rép. jusqu'à la fin du tour.

T. 12 : (1 m. end., 1 m. env., 1 m. end., 3 m. env.), rép. jusqu'à la fin du tour.

T. 13 : (1 mGliss. env., 1 m. end., 1 mGliss. env., 1 m. end., 3 m. end.), rép. jusqu'à la fin du tour.

T. 14 et T.15 : rép. le T. 12 et le T. 13.

T. 16 : *1 m. end. en insérant l'aiguille entre les 2 fils de la m. du tour précédent, 1 m. env., 1 m. end. en insérant l'aiguille entre les 2 fils de la m. du tour précédent, 3 m. env. * rép. de ** à ** jusqu'à la fin du tour.

T. 17 : (1 mGliss. env., 1 m. end., 1 mGliss. env., 2 m. end., 1 aug. barr., 1 m. end.), rép. jusqu'à la fin du tour.

T. 18 : *1 m. end. en insérant l'aiguille entre les 2 fils de la m. du tour précédent, 1 m. env., 1 m. end. en insérant l'aiguille entre les 2 fils de la m. du tour précédent, 4 m. env. * rép. de ** à ** jusqu'à la fin du tour.

T. 19 : (1 mGliss. env., 1 m. end., 1 mGliss. env., 4 m. end.), rép. jusqu'à la fin du tour.

T. 20 et T.21 : rép. le T. 18 et le T. 19.

T. 22 : rép. comme le T. 18.

T. 23 : (1 mGliss. env., 1 m. end., 1 mGliss. env., 2 m. end., 1 aug. barr., 2 m. end.), rép. jusqu'à la fin du tour.

T. 24 : (1 m. end., 1 m. env., 1 m. end., 5 m. env.), rép. jusqu'à la fin du tour.

T. 25 : (1 mGliss. env., 1 m. end., 1 mGliss. env., 5 m. end.), rép. jusqu'à la fin du tour.

Remplacer le câble par celui de 120 cm.

Du T. 26 au T. 31 : rép. le T. 24 et le T. 25 3 autres fois.

T. 32 : *1 m. end. en insérant l'aiguille entre les 2 fils de la m. du tour précédent, 1 m. env., 1 m. end. en insérant l'aiguille entre les 2 fils de la m. du tour précédent, 5 m. env. * rép. de ** à ** jusqu'à la fin du tour.

Du T. 33 au T. 40 : rép. le T. 25 et le T. 32 4 autres fois.

T. 41 : (1 mGliss. env., 1 m. end., 1 mGliss. env., 5 m. end.), rép. jusqu'à la fin du tour.

T. 42 : (1 m. end., 1 m. env., 1 m. end., 5 m. env.), rép. jusqu'à la fin du tour.

Du T. 43 au T. 46 : rép. le T. 41 et le T. 42 2 autres fois.

CORPS

Au cours du prochain tour, séparer le corps des manches.

T. 47 : mettre en attente sur un fil de rebut 40 (40-42-45) m. pour la première manche, trav. 60 (61-62-65) m. comme au T. 42, mettre en attente sur un fil de rebut 40 (40-42-45) m. pour la seconde manche, mon. à nouveau 8 m. pour le dessous de manche, trav. 60 (61-62-65) m. comme au T. 42, mon. à nouveau 8 m. pour le dessous de manche.

T. 48°: en suivant le motif du point fantaisie, rép. (1 m. end., 1 m. env., 1 m. end., 5 m. env.) sur toutes les m., y compris les 8 m. chaîn. nouvellement mont. pour chacun des 2 dessous de manche.

T. 49 : (1 mGliss. env., 1 m. end., 1 mGliss. env., 5 m. end.), rép. jusqu'à la fin du tour.

T. 50 : *1 m. end. en insérant l'aiguille entre les 2 fils de la m. du tour précédent, 1 m. env., 1 m. end. en insérant l'aiguille entre les 2 fils de la m. du tour précédent, 5 m. env. *

rép. de ** à ** jusqu'à la fin du tour.

T. 51 et T. 52 : rép. le T. 49 et le T. 50.

T. 53 : (1 mGliss. env., 1 m. end., 1 mGliss. env., 3 m. end., 1 aug. barr., 2 m. end.), rép. jusqu'à la fin du tour.

T. 54 : *1 m. end. en insérant l'aiguille entre les 2 fils de la m. du tour précédent, 1 m. env., 1 m. end. en insérant l'aiguille entre les 2 fils de la m. du tour précédent, 6 m. env. * rép. de ** à ** jusqu'à la fin du tour.

T. 55 : (1 mGliss. env., 1 m. end., 1 mGliss. env., 6 m. end.), rép. jusqu'à la fin du tour.

T. 56 : *1 m. end. en insérant l'aiguille entre les 2 fils de la m. du tour précédent, 1 m. env., 1 m. end. en insérant l'aiguille entre les 2 fils de la m. du tour précédent, 6 m. env. * rép. de ** à ** jusqu'à la fin du tour.

T. 57 et T. 58 : rép. le T. 55 et le T. 56.

T. 59 : (1 mGliss. env., 1 m. end., 1 mGliss. env., 6 m. end.), rép. jusqu'à la fin du tour.

T. 60 : (1 m. end., 1 m. env., 1 m. end., 6 m. env.), rép. jusqu'à la fin du tour.

Du T. 61 au T. 66 : rép. le T. 59 et le T. 60 3 autres fois.

T. 67 : (1 mGliss. env., 1 m. end., 1 mGliss. env., 6 m. end.), rép. jusqu'à la fin du tour.

T. 68 : *1 m. end. en insérant l'aiguille entre les 2 fils de la m. du tour précédent, 1 m. env., 1 m. end. en insérant l'aiguille entre les 2 fils de la m. du tour précédent, 6 m. env. * rép. de ** à ** jusqu'à la fin du tour.

Continuer en répétant du T. 59 au T. 67 tour jusqu'à atteindre une longueur de 40 (44-48-52) cm.

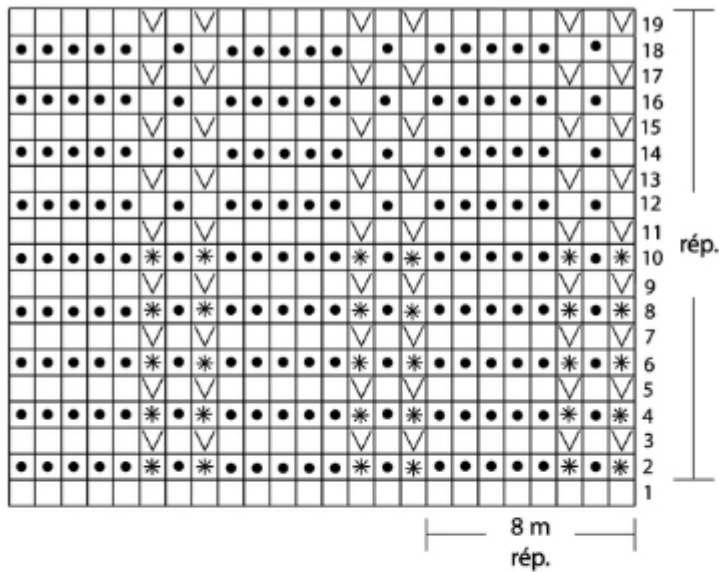
Terminer le corps du pull en travaillant la bordure du bas en point mousse en rond.

Tour suivant : trav. toutes les m. à l'end.

Tour suivant : trav. toutes les m. à l'env.

Rép. les 2 derniers tours 2 fois, puis rabattre souplement toutes les m.

Schéma 2: Point fantaisie en rond (manche)



Legénda

- 1 m. à l'endroit
- 1 m. à l'envers
- ▽ 1 m. glissée à l'env. avec le fil dos
- * Point fantaisie (tricoter 1 maille endroit en insérant l'aiguille au milieu des 2 fils horizontaux situés entre la 1re maille sur l'aiguille gauche et la maille correspondante du rang précédent)

1re rang: rang de commencement

MANCHES

Pour la réalisation du point fantaisie, faire référence à la grille 2.

Relever les 40 (40-42-45) m. mises en attente, puis relever 8 m. du côté opposé aux 8 m. nouvellement mon. sur le dessous de manche.

NB : faire coïncider le motif créé par la grille 1 suivi dans le travail de l'empiècement et du corps) avec la grille 2 de la manche.

T. 1 : trav. toutes les m. à l'end.

T. 2 : *1 m. end. en insérant l'aiguille entre les 2 fils de la m. du tour précédent, 1 m. env., 1 m. end. en insérant l'aiguille entre les 2 fils de la m. du tour précédent, 5 m. env. * rép. de ** à ** jusqu'à la fin du tour.

T. 3 : (1 mGliss. env., 1 m. end., 1 mGliss. env., 5 m. end.), rép. jusqu'à la fin du tour.

Du T. 4 au T. 11 : rép. le T. 2 et le T. 3 4 autres fois.

T. 12 : (1 m. end., 1 m. env., 1 m. end., 5 m. env.), rép. jusqu'à la fin du tour.

T. 13 : (1 mGliss. env., 1 m. end., 1 mGliss. env., 5 m. end.), rép. jusqu'à la fin du tour.

Du T. 14 au T. 19 : rép. le T.12 et le T.13 3 autres fois.

Continuer en répétant du T. 2 au T. 19 4 autres fois.

Terminer la manche, en travaillant la bordure du bas (ou poignet) en point mousse en rond.

Tour suivant : trav. toutes les m. à l'end.

Tour suivant : trav. toutes les m. à l'env.

Rép. les 2 derniers tours 2 fois, puis rabattre seulement toutes les m.

Arrêter les fils.

Le vêtement est tricoté en rond et sans coutures avec la technique top down (du haut vers le bas). Les manches sont réalisées en rond avec la technique magic loop. Les indications suivantes sont développées pour la taille S, pour les autres tailles suivre les

indications entre parenthèses (M-L-XL)

GALERIE PHOTOGRAPHIQUE

