

## PULL LINILK JACQUARD

**DIFFICULTÉ** = Intermédiaire

**Fil** = **LINILK** de LAINES DU NORD Tailles M (S ; L) : 5 (5 ; 6) pelotes de couleur crème (1) ; Tailles M (S ; L) : 1 (1 ; 1) pelote de couleur corail (9) ;

**Aiguilles circulaires** = pointes n° 3 et n° 4, câbles de 100 cm et de 60 (pour les manches)

**Autre** = aiguille à laine, marqueurs de mailles, ciseaux, mètre-ruban, fil de rebut.



### ÉCHANTILLON

10 x 10 cm = 21 mailles et 23 rangs travaillés en jersey endroit avec les aiguilles n° 4

Il est très important de réaliser l'échantillon et d'adapter correctement la tension afin de pouvoir obtenir le même résultat et les mêmes dimensions que ceux du modèle. Si la tension de l'échantillon est différente, essayer de modifier la taille des aiguilles – d'un demi-numéro en moins ou en plus – jusqu'à obtenir la bonne dimension.

### POINTS UTILISÉS

#### **Côtes 2/2 en rond**

**T. 1 et tours suiv. (END.)** : (2 m. end, 2 m. env.), rép. jusqu'à la fin du tour.

**Point jersey endroit en rond (END.)** : travailler chaque tour à l'end.

## ABBREVIATIONS

**END.** = endroit de l'ouvrage

**ENV.** = envers de l'ouvrage

**MM** = marqueur de mailles

**MDT** = marqueur de début de tour

**col.** = couleur/s

**m.** = maille/s

**end.** = endroit

**haut. tot.** = hauteur totale

**mon.** = monter

**rép.** = répéter

**rép. \*\*** = répéter de \* à \*

**rab.** = rabattre (fermer les m. comme elles se présentent avec la technique du surjet simple).

**1 aug.** = 1 augmentation (avec le bout de l'aiguille soulever le fil horizontal entre 2 m. et le travailler en m. torse à l'end).

## MESURES

**Taille sur la photo :** M

**Tour de poitrine :** 102 cm

**Hauteur totale :** 54 cm

**Hauteur du corps depuis l'emmanchure :** 33 cm

**Tour de manche (haut) :** 30 cm

**Longueur de la manche (du dessous de manche au poignet fini) :** 17 cm

## PROCÉDURE

### RÉALISATION DÉTAILLÉE DE L'OUVRAGE

Schéma 1

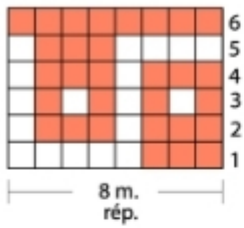


Schéma 2

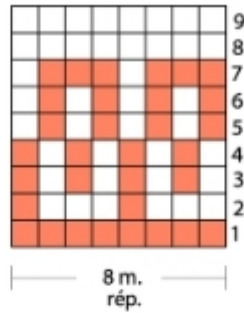


Schéma 3

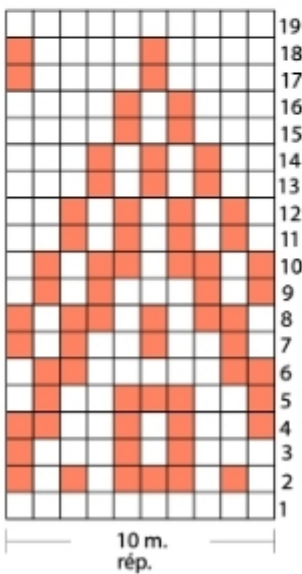
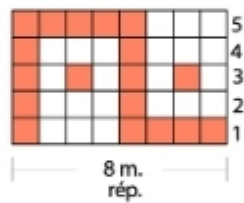

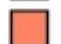


Schéma 4



### Légende

-  1 endr couleur crème
-  1 endr couleur corail

## EMPIÈCEMENT

Utiliser les aiguilles n° 3 avec le câble de 100 cm et le fil corail, mon. 100 (96 ; 108) m., insérer le MDT et joindre en rond, en prêtant attention à ne pas tordre les m., travailler ensemble à l'end. la première et la dernière maille montée.

Commencer en réalisant le **col** en côtes 2/2.

**Du T. 1 au T. 8 :** \* 2 m. end., 2 m. env.\* , rép.\*\* jusqu'à la fin du tour.

Prendre les aiguilles n° 4 et continuer avec le fil corail.

**T. 9° et T. 10 :** trav. toutes les m. à l'end.

**T. 11 :** trav. en distribuant uniformément 52 (48 ; 52) aug. [152 (144 ; 160) m.]

**T. 12 :** trav. toutes les m. à l'end.

À partir du prochain tour, commencer le travail jacquard en alternant les 2 couleurs, tel qu'indiqué sur les différentes grilles.

**Du T. 13 au T. 18° :** trav. en suivant la **grille 1**.

**T. 19 :** avec le fil corail, trav. à l'end. en distribuant uniformément 24 (24 ; 32) aug. [176 (168 ; 192) m.]

**Du T. 20 au T. 28° :** trav. en suivant la **grille 2**.

**T. 29 :** avec le fil crème, trav. à l'end. en distribuant uniformément 74 (72 ; 78) aug. [250 (240 ; 270) m.]

**Du T. 30 au T. 32 :** avec le fil crème, trav. toutes les m. à l'end.

**Du T. 33 au T. 51° :** trav. en suivant la **grille 3**.

**T. 52 :** avec le fil crème, trav. toutes les m. à l'end.

**T. 53 :** avec le fil crème, trav. à l'end. en distribuant uniformément 86 (72 ; 98) aug. [336 (312 ; 368) m.]

**Du T. 54 au T. 56 :** avec le fil crème, trav. toutes les m. à l'end.

**Du T. 57 au T. 61 :** trav. en suivant la **grille 4**.

Continuer en tricotant 8 (6-12) tours à l'end. avec le fil crème.

Maintenant, séparer les m. et positionner l'ouvrage pour créer d'abord le corps puis les manches comme suit : en tricotant avec le fil crème, mettre en attente sur un fil de rebut les 64 (60 ; 70) premières m. pour la première manche, mon. à nouveau 4 (4 ; 6) m. pour le dessous de manche, trav. à l'end. 104 (96 ; 114) m. pour le devant, mettre en attente sur un fil de rebut les 64 (60 ; 70) m. suiv pour la seconde manche, mon. à nouveau 4 (4 ; 6) m. pour le dessous de manche, 104 (96 ; 114) m. pour le dos. [216 (200 ; 240) m. au total sur les aiguilles]

## **CORPS**

Trav. en jersey endroit en rond, jusqu'à ce que le pull mesure environ 31 (30 ; 32) cm depuis le dessous de manche.

**Bord du bas :** prendre les aiguilles n° 3 et trav. 8 tours en côtes 2/2. Rabattre toutes les m. comme elles se présentent.

## MANCHES

Remonter sur les aiguilles circulaires (pointes n° 4 et câble de 60 cm) les 64 (60 ; 70) m. mises précédemment en attente ; puis, avec le fil crème, relever et trav. à l'end. 4 (4 ; 6) m. au niveau du dessous de manche, en insérant le MDT au centre de ces mailles, puis commencer à trav. en rond. [68 (64 ; 76) m. au total sur les aiguilles]

Continuer en jersey endroit sur 50 tours, équivalents à 15 cm.

**Bord (ou poignet) :** prendre les aiguilles n° 3 et trav. 6 tours en côtes 2/2. Rabattre toutes les m. comme elles se présentent.

Réaliser à l'identique l'autre manche.

## FINITIONS

Arrêter les fils. Humidifier et mettre en forme.

Le vêtement se travaille en rond, du haut vers le bas avec un empiècement rond. Les manches se travaillent à partir des ouvertures laissées à la fin de l'empiècement. Dans le travail en rond, insérer 1 MDT au début du T.1 et le déplacer avant de commencer chaque tour suivant. Pour le travail jacquard : à chaque changement de couleur, enrouler ensemble les fils des 2 couleurs de manière à ne pas former de trou, puis porter le fil dont on ne sert pas sur l'ENV. des m. du tour précédent, en l'englobant entre les m. en cours de travail avec l'autre couleur, jusqu'au changement de couleur suivant. Pour la réalisation du pull, faire référence aux grilles des motifs jacquard : 1, 2, 3, 4. Chaque petit carré des grilles correspond à 1 m. end. ; toutes les lignes se lisent de droite à gauche. Pour les tailles, le premier nombre indiqué dans les instructions correspond à la taille M en photo, les 2 nombres entre parenthèses correspondent à la

taille S et à la taille L.

## GALERIE PHOTOGRAPHIQUE

