

## GIACCHINO ARAN SCHOOL

**LIVELLO =**

**FILATO** = [Aran Tweed](#) 50/90 m Colore cod 2: 9 (10, 11) gomitoli

**FERRI** = **5 mm** (cavi 100 cm e 60 cm per le maniche)

**ALTRO** = marcapunto, ago da lana, 7 bottoni.



Leggere gli SCHEMI dal basso verso l'alto; sul LD (numeri dispari) leggere da destra verso sinistra; sul LR (numeri pari) leggere da sinistra verso destra.

Si lavora in piano dall'alto verso il basso con maniche raglan. Utilizzare 2 colori diversi per i 2 tipi di marcapunto per evitare di confondersi.

**DIFFICOLTÀ:** Elevata

### CAMPIONE

18 maglie e 25 ferri = 10 X10 cm a maglia rasata con i ferri **5 mm**. Se necessario cambia il numero di ferri per ottenere la giusta tensione.

### PUNTI IMPIEGATI

**Coste 2/2:**

**Ferri 1:** \*2dr, 2r \* rip \*\* fino a fine ferro;

**Ferro 2:** lavorare le maglie come si presentano

## ABBREVIAZIONI

**LD** = lato diritto

**LR** = lato rovescio

**m** = maglia (e)

**MP** = marca punto

**MPs** = marca punti dello schema dietro

**dr** = diritto

**r** = rovescio

**a** = **aumento intercalato** (= con la punta del ferro sollevare il filo orizzontale tra le due maglie e lavorarci dentro un diritto ritorto)

**2ins** = 2m insieme a diritto;

**acc** = accavallate semplice;

**rip \*\*** = ripetere da \* a \*.

## Trecce

**2/2 TD** = incrociare 4 m a sinistra = lasciare 2 m in attesa su un ferro ausiliario posto sul dietro, 2dr, lavorare a diritto le m in attesa.

**2/2 TS** = incrociare 4 m a sinistra = lasciare 2 m in attesa su un ferro ausiliario posto sul davanti, 2dr, lavorare a diritto le m in attesa.

**1/1 TS** = incrociare 2 m a sinistra = lasciare 1 m in attesa su un ferro ausiliario posto sul davanti, 1dr, lavorare a diritto la m in attesa.

**Asola** = **Ferro 1** = chiudere 2 maglie, **Ferro 2:** avviare 2 maglie in corrispondenza di quelle chiuse.

## MISURE

### TAGLIE - S (M, L)

#### MISURE DEL CAPO finito (M):

Circonferenza busto: 108 cm

Altezza totale: 53 cm

Lunghezza dal sottomanica al bordo: 33 cm

Lunghezza maniche: 47 cm

Circonferenza manica nella parte alta: 32 cm

## PROCEDIMENTO

Con i **ferri 5 mm** avviare **88 (98, 108) maglie**.

Lavorare avanti e indietro.

Lavorare **2** Ferri a maglia rasata.

### **Inserire i MP nel seguente modo:**

**Ferro 3 (LD):** 14(16, 18) dr (davanti) inserire **MP**, 4 dr, inserire **MP** 4(6, 8) dr (manica), inserire **MP**, 4 dr, inserire **MP** 11(12, 13) dr, inserire **MPs**, 14 dr, inserire **MPs**, 11 (12, 13) dr,(dietro), inserire **MP**, 4 dr, inserire **MP** 4(6, 8) dr (manica), inserire **MP**, 4 dr, inserire **MP** 14 (16, 18) dr (davanti).

**Ferro 4 (LR):** r fino a **MP**, pMP, **1dr, 2r, 1dr**, pMP, lavorare tutte le maglie a **rovescio** fino al **MP**, pMP, **1dr, 2r, 1dr**, pMP, lavorare tutte le maglie a **rovescio** fino al **MPs**, 2dr, 4r, 2dr, 4r, 2dr, passare **MPs**, lavorare tutte le maglie a **rovescio** fino al **MP**, pMP, **1dr, 2r, 1dr**, pMP, lavorare tutte le maglie a **rovescio** fino al **MP**, pMP, **1dr, 2r, 1dr**, pMP, lavorare tutte le maglie a **rovescio** fino a fine ferro.

**A questo punto si iniziano a eseguire gli aumenti per formare le maniche, il dietro e il davanti del cardigan.**

**Ferro 5 (LD):** diritto fino al **MP**, 1a, pMP, **SCHEMA A**, pMP, 1a, diritto fino al **MP**, 1a, pMP, **SCHEMA A**, pMP, 1a, diritto fino a **MPs**, **SCHEMA B**, diritto fino a **MP**, 1a, pMP, **SCHEMA A**, pMP, 1a, diritto fino al **MP**, 1a, pMP, **SCHEMA A**, pMP, 1a, diritto fino a fine ferro. (**8 maglie aumentate**).

**Ferro 6 (LR):** rovescio fino al **MP**, pMP, **SCHEMA A**, pMP, rovescio fino al **MP**, pMP, **SCHEMA A**, pMP, rovescio fino a **MPs**, **SCHEMA B**, rovescio fino a **MP**, pMP, **SCHEMA A**, pMP, rovescio fino al **MP**, pMP, **SCHEMA A**, pMP, rovescio fino a fine ferro.

**Ripetere i Ferri 5 e 6 per altre 22 ( 23, 24 ) VOLTE**

[totale maglie sui ferri: 272 (290, 308)]

**Ora mettere in sospenso le maniche nel seguente modo:**

**LD: diritto** fino a **MP**, togliere **MP**, 4dr, mettere in sospenso su di un filo 50 (54, 58) maglie (manica), avviare 4 (6, 8) maglie per il sottomanica, togliere **MP**, 4dr, togliere **MP**, diritto fino a **MP**, togliere **MP**, 4dr, togliere **MP**, mettete in sospenso su di un filo 50 (54, 58) maglie (manica), avviare 4 (6, 8) maglie per il sottomanica, togliere **MP**, 4dr, togliere **MP**, **diritto** fino a fine ferro.

**LR:** rovescio fino a MP, **SCHEMA B**, rovescio fino a fine ferro

### **ORA PROSEGUIRE A LAVORARE IL CORPO**

Totale maglie sul corpo: 180 (194, 208)

Lavorare **20 ferri** a **maglia rasata** in questo modo:

**Ferri sul LD:** diritto fino a MP, **SCHEMA B**, diritto fino a fine ferro

**Ferri sul LR:** rovescio fino a MP, **SCHEMA B**, rovescio fino a fine ferro

### **Iniziare a lavorare gli schemi ai bordi come segue:**

**Ferri sul LD:** 4dr, **SCHEMA C** (8 m), diritto fino a MP, **SCHEMA B**, diritto fino 12 m prima della fine, **SCHEMA D** (8 m), 4 dr.

**Ferri sul LR:** 4r, **SCHEMA D** (8 m), rovescio fino a MP, **SCHEMA B**, rovescio fino 12 m prima della fine, **SCHEMA C** (8 m), 4 r.

Continuare a lavorare in questo modo per 28 cm.

### **Bordino**

**Ferri 1 - 16:** Lavorare tutto a **punto coste 2/2** nel seguente modo:

**Ferro 1:** \* 2dr, 2r \* rip \*\* fino a fine ferro.

**Ferro 2:** lavorare le maglie come si presentano.

Chiudere tutte le maglie.

### **MANICHE ( X2)**

#### **Si lavorano in tondo**

Riprendere sui ferri **5 mm** le **50 (54, 58) m** lasciate in sospeso precedentemente e riprendere 4 (6, 8) m dal sottomanica, inserire il **MP** e iniziare a lavorare le maniche come segue:

54 (60, 66) m

**Giro 1:** lavorare tutte le maglie a **diritto**

**Giro 2:** 2ins, diritto fino a fine giro 53 (59, 65) m.

Lavorare **4 giri** a **diritto**

**Giro di diminuzioni:** 1dr, 2ins, diritto fino 2 m prima della fine, 1 acc. 51 (57, 63) m.

Lavorare **5 giri a diritto**

**Giro di diminuzioni:** 1dr, 2ins, diritto fino 2 m prima della fine, 1 acc. 49 (55, 61) m.

Lavorare **16 giri a diritto**

**Giro di diminuzioni:** 1dr, 2ins, diritto fino 2 m prima della fine, 1 acc. 47 (53, 59) m.

Lavorare a **diritto** fino che la manica misura circa 30 cm dal sottomanica.

**Giro successivo:** distribuire uniformemente 7 (9, 11) **diminuzioni 40 (44, 48)**

## **Bordino**

**Giri 1 - 14:** Lavorare tutto a **punto coste 2/2** nel seguente modo:

**\*2dr, 2r \* rip \*\*** fino a fine giro

Chiudere tutte le maglie.

**Ripetere il tutto per l'altra manica**

## **BORDI CENTRALI**

### **Lato sinistro**

Riprendere con i ferri **5 mm** 100 (102, 104) maglie lungo il bordo centrale sinistro.

Lavorare **10 ferri** a coste **2/2** nel seguente modo:

**Ferro 1:** **\*2dr, 2r \* rip \*\*** fino a fine giro

**Ferro 2:** lavorare le maglie come si presentano.

Chiudere tutte le maglie.

### **Lato destro**

Riprendere con i ferri circolari **5 mm** 100 (102, 104) **maglie** lungo il bordo centrale destro.

Lavorare **10 ferri** a coste **2/2** e nel **Ferro 3** contemporaneamente formare 7 asole equidistanti.

Chiudere tutte le maglie.

## COLLO

Riprendere con i ferri **5 mm 100 (110, 120) maglie** lungo il bordo del collo.

Lavorare **18 ferri** a coste **2/2** nel seguente modo:

**Ferro 1: \*2dr, 2r \* rip \*\*** fino a fine giro

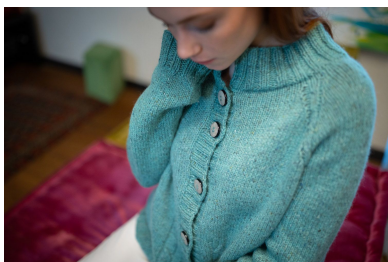
**Ferro 2:** lavorare le maglie come si presentano.

Chiudere tutte le maglie.

Cucire i bottoni in corrispondenza delle asole.

Inserire tutti i fili. Lavare e bloccare il capo.

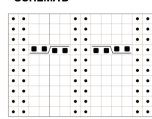
## GALLERIA FOTOGRAFICA



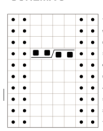
SCHEMA A



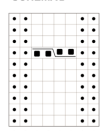
SCHEMA B



SCHEMA C



SCHEMA D



LEGENDA



CHART A



CHART B

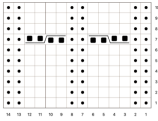


CHART C

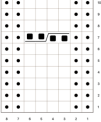
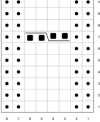


CHART D



KEY

