

PULL BULKY

LIVELLO =

FILATO: [Firenze](#) by Laines du Nord gomitoli da 50 gr/160 m

Colore Principale: 4, 5 (5, 6) gomitoli (CP = verde scuro, cod: 404)

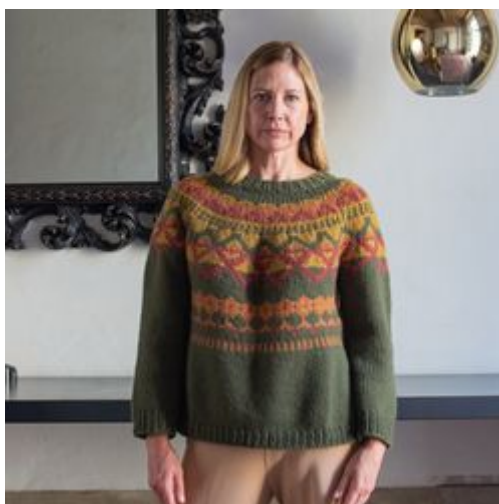
Colore 1: 1, 2 (2, 2) gomitoli (C1; cod: 405)

Colore 2: 1, 2 (2, 2) gomitoli (C2; cod: 406)

Colore 3: 1 (1, 1, 1) gomitoli (C3; cod: 407)

FERRI = 8 e 9 mm (cavi 100 cm e 60 cm per le maniche)

ALTRO = marcapunto, ago da lana.



Gli SCHEMI si lavorano a maglia rasata (tutti i giri a diritto).

Gli SCHEMI si leggono dal basso verso l'alto e da destra verso sinistra.

Il modello è lavorato in tondo dall'alto verso il basso con sprone rotondo.

DIFFICOLTÀ: Elevata

CAMPIONE

14 maglie e 19 ferri = 10 X10 cm a maglia rasata con i ferri **9 mm**. Se necessario cambia il numero di ferri per ottenere la giusta tensione.

PUNTI IMPIEGATI

Maglia rasata;

Coste 1/1: Tutti i giri: *1dr, 1 r * rip ** fino a fine giro.

ABBREVIAZIONI

m: maglia(e)

MP: marca punto

pMP: passare MP

dr: diritto

r: rovescio

2ins: 2 m insieme a diritto

Acc: accavallate semplice

A: aumento intercalato (= con la punta del ferro sollevare il filo orizzontale tra le due maglie e lavorarci dentro un diritto ritorto)

CP: colore principale;

C1: colore 1;

C2: colore 2;

C3: colore 3

rip **: ripetere da * a *

MISURE

TAGLIE- XS, S (M, L)

MISURE DEL CAPO FINITO:

Taglia in foto: M

Circonferenza busto: 110 cm

Altezza totale: 62 cm

Altezza dal sottomanica: 38 cm bordino 4 cm

Circonferenza maniche parte alta: 33 cm

Lunghezza maniche dal sottomanica: 43 cm bordino 5 cm

PROCEDIMENTO

Taglie XS, S (M, L)

Con i ferri 8 mm e il CP avviare 56, 56 (60, 64) maglie. Chiudere il lavoro in tondo,

facendo attenzione a non torcere il lavoro.

Giri 1 - 7: * 1 dr, 1 r * rip ** fino a fine giro.

Giro 8: lavorare tutte le maglie a diritto

Passare ai ferri 9 mm

Giri 9 - 10: lavorare tutte le maglie a diritto

Giro 11: diritto e aumentare in modo uniforme 16, 20 (20, 20) maglie (a) [72, 76 (80, 84) m sui ferri]

Giri 12 - 13: lavorare tutte le maglie a diritto

Lavorare lo SCHEMA A

216, 228 (240, 252) m in tutto

Solo per la taglia L:

Lavorare 2 giri a diritto.

Giro di amenti: diritto e aumentare in modo uniforme 8 maglie. (260)

Tutte le taglie. Ora mettere in sospenso le maniche nel seguente modo: con il CP

mettere in sospenso su di un filo le prime 44, 44 (44, 46) maglie (prima manica), avviare 2, 2 (2, 4) m per il sottomanica, lavorare a diritto 64, 70 (76, 80) maglie (davanti), mettete in sospenso su di un filo 44, 44 (44, 46) maglie (seconda manica), avviare 2, 2 (2, 4) m per il sottomanica 64, 70 (76, 80) maglie (dietro).

Sui ferri ci sono ora 132, 144 (156, 168) m.

Corpo

Lavorare con **CP** 3 giri a **maglia rasata**

Seguire SCHEMA B

Lavorare a maglia rasata (=tutti i giri a diritto) fino a che la maglia misura circa 33 cm dal sottomanica.

Bordino

Passare ai ferri 8 mm

Lavorare 14 giri a coste 1/1: * 1dr, 1r * rip** fino a fine giro.

Chiudere tutte le maglie

MANICHE

Rimettere sui ferri circolari **9 mm** le 44, 44 (44, 46) maglie lasciate in sospenso in precedenza; con CP riprendere e lavorare a diritto 2, 2 (2, 4) per il sottomanica, inserire il marcapunto al centro di queste maglie e iniziare a lavorare in tondo.

Sui ferri ci sono 46, 46 (46, 50) maglie.

Lavorare 20 giri a diritto

Giro di diminuzioni: 2ins, diritto fino a 3 m prima della fine, 1acc, 1dr.

Lavorare 12 giri a diritto

Giro di diminuzioni: 2ins, diritto fino a 3 m prima della fine, 1acc, 1dr.

Lavorare 10 giri a diritto

Giro di diminuzioni: 2ins, diritto fino a 3 m prima della fine, 1acc, 1dr.

Lavorare 10 giri a diritto

Giro di diminuzioni: 2ins, diritto fino a 3 m prima della fine, 1acc, 1dr.

Lavorare 6 giri a diritto

Maglie sui ferri 38, 38 (38, 42)

Solo per le taglie XS e S

Giro di diminuzioni: 2ins, diritto fino a 3 m prima della fine, 1acc, 1dr. (36, 36 m)

Bordino

Passare ai ferri 8 mm

Lavorare 8 giri a coste 1/1: * 1 dr, 1 r * rip**fino a fine giro.

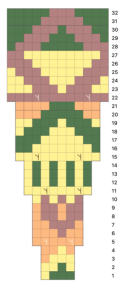
Chiudere tutte le maglie

Inserire tutti i fili. Lavare e bloccare il capo.

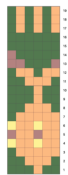
GALLERIA FOTOGRAFICA



SCHEMA A



SCHEMA B



LEGENDA

- dr
- a
- CP
- C1
- C2
- C3

CHART A

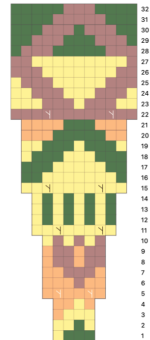


CHART B



KEY

- K
- m1
- MC
- C1
- C2
- C3