

WEEKEND BAG

LIVELLO =

FILATO = [VASTO](#) di LAINES DU NORD; 2 gomitoli di filo n. 9 nero; 1 gomitolo per ognuno dei seguenti colori: n. 1 bianco, n. 5 sabbia, n. 6 ocra

UNCINETTO = n. 5

ALTRO = Ago da lana, ago e filo da cucito nero, forbici, spilli, metro da sarto; una coppia di manici in bamboo con anelli oro (larghezza 16 cm); 2 anelli a D oro; 1 chiusura magnetica oro; 1 catena di metallo oro con moschettoni alle estremità (80 cm di lunghezza); gomma crepla; fodera nera; 6 piccoli quadrati di tessuto nero (4 x 4 cm) per i passanti.



Il davanti e il dietro della borsa sono formati da 2 pannelli uguali, ciascuno dei quali è composto da un motivo quadrato granny centrale e da 2 sezioni laterali granny lavorate su entrambi i lati del motivo quadrato. La fascia "giroborso" è formata da 2 motivi quadrati piccoli e da una sezione granny posizionata tra i 2 motivi.

DIFFICOLTÀ: Intermedia

CAMPIONE

PUNTI IMPIEGATI

Catenella, maglia bassissima, maglia bassa, maglia alta.

ABBREVIAZIONI

LD = lato diritto del lavoro
LR = lato rovescio del lavoro
NB = nota bene
m. = maglia
col. = colore
cat = catenella
mbss = maglia bassissima
mb = maglia bassa
ma = maglia alta
avv. = avviare
lav. = lavorare
rip. = ripetere
seg. = seguente
unc. = uncinetto

MISURE

Motivo quadrato A: 28 x 28 cm

Pannello: 48 di larghezza x 30 cm di larghezza

La borsa finita misura: 48 cm larghezza À 30 cm altezza À 16 cm profondità

PROCEDIMENTO

PANNELLO (x 2)

Motivo quadrato granny centrale A

Con l'unc. n. 5 e il filo ocra, formare un anello magico.

1 giro: 3 cat (sostituiscono la 1a ma anche nei giri seg.), 2 ma nell'anello, 3 cat, (3

ma nell'anello, 3 cat) per 3 volte; tirare l'estremitÀ del filo per stringere il cerchio e

terminare con 1 mbss nella 3a cat d'inizio. Tagliare il filo e chiudere. Proseguire seguendo lo schema 1 fino a completare l'11 giro, alternando i colori in questa sequenza: 1 giro ocra, 2 giro bianco, 3 giro nero, 4 e 5 giro sabbia, 6 e 7 giro ocra, 8 e 9 giro bianco, 10 e 11 giro nero. Tagliare il filo e chiudere.

Sezione laterale B

Sul LD, unire il filo sabbia nel punto B indicato nello schema 1 e lav. 8 righe (in andata e ritorno) sulla base delle m. di un lato del motivo quadrato A, alternando i colori come segue: 1a e 2a riga sabbia, 3a e 4a riga ocra, 5a e 6a riga bianco, 7a e 8a riga nero. Tagliare il filo e chiudere.

Sezione laterale C

Sul LD, unire il filo sabbia nel punto C indicato nello schema 1 e lav. 8 righe sul lato opposto del motivo quadrato A, alternando i colori come nella sezione B.

Rifinitura del pannello

Unire il filo nero in uno dei 4 angoli del pannello (LD), 1 cat (non conta come 1a m.), * 3 mb nello spazio d'angolo, 1 mb in ogni ma del lato seg.. saltando gli spazi di 1 cat *, rip da * a * altre 3 volte; 1 mbss nella 1a mb del giro. Tagliare il filo e chiudere.

Nascondere tra le m. ogni estremità residua di filo.

Realizzare il secondo pannello allo stesso modo.

FASCIA «GIRO BORSA» (LATERALI E FONDO)

Motivo quadrato piccolo D (x 2)

Iniziando con il filo ocra, realizzare 2 motivi seguendo lo schema 2, alternando i colori in questa sequenza: 1 giro ocra, 2 giro bianco, 3 giro nero, 4 giro sabbia, 5 giro ocra. Al termine, tagliare il filo e chiudere.

Realizzare un secondo quadrato D allo stesso modo.

Sezione granny E

Unire il filo bianco nel punto E dello schema 2 e lav. lungo un lato del primo motivo quadrato D come indicato nello schema, ripetendo il modulo (2 righe con il bianco, 2 righe con il nero, 2 righe con il sabbia e 2 righe con l'ocra) fino a completare la 66a riga.

NB: prima di chiudere, controllare che la lunghezza della fascia sia adeguata a contornare i margini laterali e il margine inferiore dei pannelli, tenendo conto che a questa misura andrà aggiunto il secondo motivo quadrato D, se necessario aggiungere o togliere una riga dalla sezione E.

Tagliare il filo e chiudere, lasciando una lunga coda per cucire.

Completare la fascia cucendo l'ultima riga della sezione granny E a un lato del secondo motivo quadrato D, sul LR.

Rifinitura della fascia

Usando il filo nero, eseguire un giro di mb in modo uniforme attorno al perimetro della fascia, lavorando 3 mb in ogni spazio d'angolo. Tagliare il filo e chiudere.

Nascondere tra le m. ogni estremità residua di filo.

CONFEZIONE E RIFINITURE

Tagliare 2 rettangoli di fodera con la stessa misure dei 2 pannelli, aggiungendo 2 cm di margini di cucitura su ogni lato.

Tagliare 2 strisce di gomma crepla da 28 cm di larghezza x 5 cm di altezza.

Su ogni striscia, tracciare 2 linee in diagonale (da angolo a angolo) con una matita o un gessetto, per stabilire il punto centrale in cui inserire la chiusura a calamita per entrambi i pannelli.

Fare 2 tagli in corrispondenza con le 2 linguette di ciascuna delle 2 parti della chiusura a calamita, prima sulla gomma crepla e poi sulla fodera.

Posizionare ciascuna delle 2 strisce di gomma al centro della parte superiore di ogni pannello (LR); eseguire un piccolo orlo attorno al perimetro dei 2 rettangoli di fodera e sovrapporli sui 2 pannelli, lasciando la gomma crepla tra i 2 strati; bloccare ciascuna delle 2 parti di calamita tra la gomma e la fodera all'interno di ogni pannello, quindi fissare insieme gli strati con gli spilli.

Piegare e cucire a metà ogni quadratino di tessuto nero formando una piccola fascetta da utilizzare come passante. Inserire i passanti all'interno di ogni anello dorato dei manici di bamboo, piegare i passanti a metà e cucire saldamente le estremità di ciascuno all'interno dei margini superiori dei pannelli (sotto ai margini della fodera), facendo attenzione a centrare i manici (prendere come riferimento la chiusura magnetica). Cucire insieme gli strati di ogni pannello con piccoli punti invisibili.

Tagliare un rettangolo di gomma crepla con il lato lungo pari alla larghezza dei pannelli e il lato corto pari alla larghezza del "giro borsa", tagliare una striscia di fodera con le stesse misure del "giro borsa" più 2 cm di cucitura su ciascun lato.

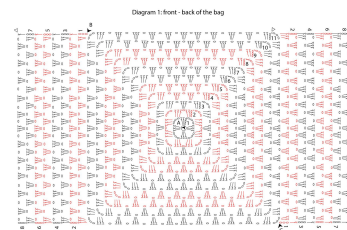
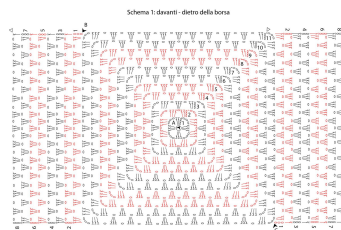
Inserire i 2 passanti rimasti attraverso i 2 anelli a D, piegarli a metà e cucire saldamente le estremità al centro di ciascuno dei 2 lati corti della fascia, sul LR.

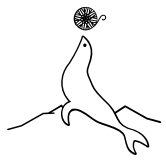
Posizionare la gomma al centro della fascia (sul LR) per rivestire il fondo, eseguire un piccolo orlo su ciascun lato della striscia di fodera, appuntarla sulla LR della fascia "giro borsa" coprendo la gomma crepla e i passanti degli anelli a D, quindi cucire gli strati in posizione.

Agganciare i moschettoni della catena ai 2 anelli a D.

Unire i 2 lati lunghi del â€œgiroborsaâ€ ai margini laterali e al margine inferiore dei 2 pannelli, lavorando una riga di mb in modo uniforme su ciascun lato con il filo nero.

GALLERIA FOTOGRAFICA





LAINES du NORD®

Schema 2: laterali e fondo

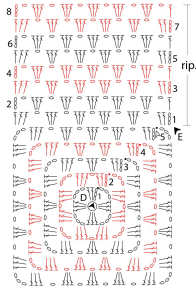
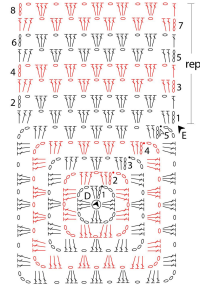


Diagram 2: sides and base



Legenda

- ▲ inizio
- △ fine
- catenella
- m. bassissima
- × m. bassa
- ↑ m. alta

Key

- ▲ beginning
- △ end
- chain stitch
- single crochet
- × double crochet
- ↑ treble crochet