

# CAPPOTTO BEDFORD

**LIVELLO =**

**FILATO =** [TWIST](#) di LAINES DU NORD; 7 gomitoli da 100 gr., col. 3 (beige); 2 gomitoli da 100 gr. per ognuno dei seguenti colori: 142 (ocra), 94 (viola), (415) verde

**UNCINETTO =** n. 6

**ALTRO =** ago da lana, forbici, spilli, metro a nastro, marcapunti, 3 bottoni di legno (3 cm di diametro)



**DIFFICOLTÀ:** Elevata

CAMPIONE

PUNTI IMPIEGATI

**Catenella, maglia bassissima, maglia bassa, maglia alta**

**Maglia bassa in costa dietro:** inserire l'unc. solo nel filo posteriore della m. di base e lav. 1 mb normalmente.

**Maglia bassa in rilievo davanti:** inserire l'unc. nello spazio a destra della colonnina di una ma sottostante, dal davanti verso il dietro e ancora davanti, facendo uscire l'unc. a sinistra della stessa colonnina, gettare il filo e tirare indietro l'unc. dal davanti verso il dietro e ancora davanti, estraendo un'anello a destra della stessa colonnina, gettare il filo e tirarlo attraverso i 2 anelli sull'unc..

**Punto puff:** (gettare il filo, inserirlo in una m. di base, gettare il filo, estrarre un anello e allungarlo all'altezza di una ma) rip. per 3 volte, inserendo l'unc. nella stessa m. ogni volta, gettare il filo e tirarlo attraverso tutti gli anelli sull'unc., 1 cat per chiudere il p. puff.

## ABBREVIAZIONI

**LD** = lato diritto del lavoro  
**LR** = lato rovescio del lavoro  
**MP** = marcapunti  
**NB** = nota bene  
**m.** = maglia  
**p.** = punto  
**avv.** = avviare  
**cat** = catenella  
**col.** = colore  
**dav.** = davanti  
**mb** = maglia bassa  
**mbss** = maglia bassissima  
**ma** = maglia alta  
**lav.** = lavorare  
**ril.** = rilievo  
**rip.** = ripetere  
**seg.** = seguente  
**unc.** = uncinetto

## MISURE

Taglia unica, vestibilità oversize

**Giacca:** altezza 73 cm, larghezza del corpo 57 cm

**Maniche:** lunghezza 39 cm

## PROCEDIMENTO

### **DAVANTI SINISTRO E DIETRO (schema 1)**

Usando il filato col. beige, avv166 cat.

**1a riga (LD):** 1 m. alta nella 5a cat dall'unc e in ogni cat fino alla fine, girare. [163 ma comprese le 3 cat d'inizio]

**2a riga (LR):** 1 cat (non conta come 1a m. anche nelle righe seg.), 1 mb in ril. dav. intorno a ogni m della riga. Tagliare il filo, chiudere e girare. [163 mb in ril. dav.]

**3a riga (LD):** unire il filo verde nella 1a mb della riga sul LD, 3 cat (sostituiscono la 1a ma anche nelle righe seg.), 1 ma nella m. seg, (saltare 1 m. di base, 1 ma in ognuna delle 2 m. seg., 1 p. puff nella m. precedentemente saltata, passando davanti alle 2 ma appena eseguite) per 53 volte, 1 ma in ognuna delle ultime 2 m., girare.

**4a riga (LR):** 1 cat, 1 mb in ril. dav. intorno a ogni ma e a ogni p. puff della riga. Tagliare il filo chiudere e girare.

Le prime 4 righe formano il punto fantasia.

**Dalla 5a alla 12a riga:** rip. dalla 1a alla 4a riga per 2 volte, tenendo presente che nella ripetizione della 1a riga le m. si lavorano nelle mb anzichè nelle cat. Durante la lavorazione, alternare i colori in questa sequenza: 5a e 6a riga con il beige, 7a e 8a riga con l'ocra, 9a e 10a riga con il beige, 11a e 12a riga con il viola. Alla fine della 12a riga, tagliare il filo, chiudere e girare.

**13a riga:** usando il filo beige, rip. la 1a riga.

Proseguire separatamente sui 2 lati del lavoro per completare il davanti e continuare il dietro.

**14a riga:** 1 cat., 1 mb in ril. dav. in ognuna delle 72 m. seg. Tagliare il filo, chiudere e girare, lasciando il resto delle m. (scollo e dietro) non lavorate. [72 mb in ril. dav.]

**Dalla 15a riga alla 22a riga:** proseguire a punto fantasia solo sulle 72 mb del davanti sinistro, effettuando le diminuzioni per creare lo scollo come indicato nello schema 1. Nel corso della lavorazione alternare i colori nel modo seg.: 15a e 16a riga con il verde, 17a a 18a riga con il beige, 19a e 20a riga con l'ocra, 21a e 22a riga con il beige. Tagliare il filo e chiudere. Nascondere tra le m. ogni rimanenza di filo.

## **DIETRO (schema 1)**

**14a riga (LR):** saltare le prime 9 m. non lavorate dopo le prime 72 m. del davanti sinistro e nella m. seg. (punto B), unire il filo beige con 1 mbss, 1 cat (non conta come 1a m. anche nelle righe seg), 1 mb in ril. dav. intorno alla stessa m. di base della cat e intorno a ognuna delle 77 m. seg. Tagliare il filo chiudere e girare. [78 mb in ril. dav.]

**Dalla 15a alla 25a riga:** proseguire a punto fantasia solo sulle 78 m. del dietro come indicato nello schema 1, alternando i colori nel modo seg.: 15a e 16a riga con il verde, 17a a 18a riga con il beige, 19a e 20a riga con l'ocra, 21a e 22a riga con il beige, 23a e 24a riga con il verde, 25a riga con il beige. Alla fine della 78a m. della 25a riga, Tagliare il filo e chiudere. Nascondere tra le m. ogni rimanenza di filo.

## DAVANTI DESTRO/DIETRO (schema 2)

Usando il filo beige, avv. 81 cat e lav. 1 mbss nella 1a mb della 24a riga del dietro.

**NB:** la 25a riga del dietro è comune allo schema 1 e allo schema 2, per questo è stata evidenziata in verde.

**25a riga:** 3 cat (sostituiscono la 1a ma anche nelle righe seg.), 1 mbss nell'ultima ma della 25a riga del dietro effettuando l'unione delle 2 parti del cardigan (schema 2), girare e lav. 1 ma in ognuna delle 8 cat seg. corrispondenti allo scollo, poi eseguire 1 ma in ognuna delle 72 ma del davanti destro, girare.

**26a riga:** 1 cat (non conta come 1a m. anche nelle righe seg.), 1 mb in ril. dav. intorno alla stessa m. di base della cat e intorno a ogni m. del davanti destro e del dietro fino alla fine, tagliare il filo, chiudere e girare.

**Dalla 27a alla 37a riga:** proseguire a p. fantasia alternando il colori in questo modo: 27a e 28a riga con il viola, 29a e 30a riga con il beige, 31a e 32a riga con l'ocra, 33a e 34a riga con il beige, 35a e 36a riga con il verde, 37a riga con il beige. Tagliare il filo e chiudere. Nascondere tra le m. ogni rimanenza di filo.

## Parte anteriore del davanti destro (schema 2)

Ruotare il lavoro sottosopra per tornare a lav. sulle cat di base di base del davanti destro.

**1a riga (LR):** sul LR, unire il filo beige nella 72a cat di base del davanti destro (punto D nello schema 2) e lav. 1 cat, 1 mb in ril. dav. nella stessa ma di base della cat e intorno a ognuna delle 71 ma seg. della 25a riga del davanti destro come mostra lo schema 2), tagliare il filo, chiudere e girare.

**Dalla 2a alla 9a riga:** lav. a p. fantasia seguendo lo schema 2 effettuando le diminuzioni sul lato dello scollo come indicato e alternando il colori nel modo seg.: 2a e 3a riga con il verde, 4a e 5a riga con il beige, 6a e 7a riga con l'ocra, 8a e 9a riga con il beige. Tagliare il filo e chiudere. Nascondere tra le m. ogni rimanenza di filo.

## MANICA (x 2)

Sul LR, identificare le 52 ma centrali della 37a riga del davanti destro/dietro, quindi inserire 1 MP nella 1a e nella 52a m. del gruppo.

**1a riga (LR):** unire il filo beige nella 1a m. con il MP e in questa lav. 1 cat (non conta come 1a ma anche nelle righe seg.), 1 mb in ril. dav. intorno alla stessa m. della cat e intorno a ognuna delle 52 m. seg. (togliere i 2 MP), tagliare il filo, chiudere e girare.

**2a riga (LD):** usando il filo viola, lav. come la 3a riga del p. fantasia (spiegato nel davanti destro/dietro)

**3a riga (LR):** lav. come la 4a riga del p. fantasia, tagliare il filo, chiudere e girare.

**Dalla 4a alla 25a riga:** proseguire a p. fantasia, alternando i colori come segue: 4a e 5a riga con il beige, 6a e 7a riga con l'ocra, 8a e 9a riga con il beige, 10a e 11a riga con il verde, 12a e 13a riga con il beige, quindi rip. la stessa sequenza cromatica usata dalla 2a alla 13a riga. Tagliare il filo e chiudere.

Sul LR delle cat di base del davanti sinistro/dietro, identificare le 52 m. centrali e su queste, lav. la seconda manica con lo stesso procedimento.

## CONFEZIONE E RIFINITURE

Piegare a metà il pannello (rov. contro rov.) in corrispondenza delle spalle e del centro delle maniche, e usando il filo beige unire insieme i margini dei fianchi e dei sottomanica con una riga di mbss sul LD, inserendo l'uncinetto attraverso le m. corrispondenti di entrambi gli strati.

### Collo

**1a riga (LR):** sul LR dello scollo e usando il filo beige, lav. 52 m. in ril. dav. intorno alle m. dello scollo dei 2 davanti e del dietro, tagliare il filo e girare.

**2a riga (LD):** lav. come la 1a riga del p. fantasia (spiegato nel davanti destro/dietro), eseguendo le ma nelle mb invece che nelle cat di base.

**3a riga (LR):** lav. come la 2a riga del p. fantasia. Tagliare il filo, chiudere e girare.

**4a riga (LD):** unire il filo verde e lav. come la 3a riga del p. fantasia, girare.

**5a riga (LR):** lav. come la 4a riga del p. fantasia, tagliare il filo, chiudere e girare.

**6a riga (LD):** sul LD, unire il filo beige nella 1a mb della 1a riga dello scollo, quindi procedendo verso l'alto lungo il lato del collo, lav. 2 mb nella fine della 2a riga, 2 mb nella fine della 3a riga, 2 mb nella fine della 4a riga, ruotare il lavoro ed eseguire 1 ma in ognuna delle 48 ma centrali della 5a riga del collo, ruotare il lavoro per continuare sul lato del collo e, procedendo verso il basso, eseguire 2 mb nella fine della 4a riga, 2 mb nella fine della 3a riga, 2 mb nella fine della 2a riga, 1 mbss nella fine della 1a riga, girare.

**7a riga (LR):** 1 cat, 1 mb in ril. dav. in ogni m. della riga precedente. Tagliare il filo e chiudere. Nascondere tra le m. ogni rimanenza di filo.

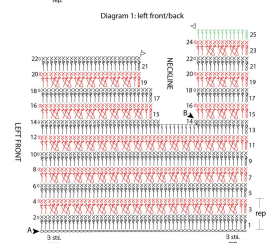
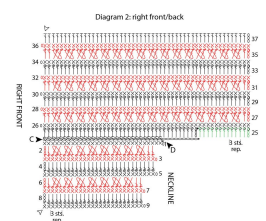
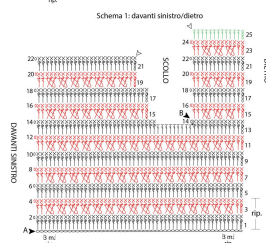
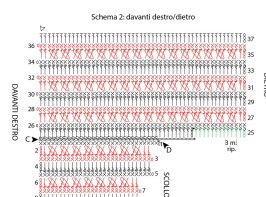
Usando il filo beige e sul LD della giacca, eseguire 1 giro di mb in costa dietro lungo i

margin inferiori, i margini anteriori e il margine del collo, quindi eseguire una rifinitura uguale attorno al margine inferiore di ciascuna manica.

Cucire i 3 bottoni sul bordo anteriore del davanti sinistro, posizionando il 1 bottone appena sotto al collo, il 2 e il 3 bottone a una distanza di 12 cm l'uno dall'altro. Usare come occhielli gli spazi corrispondenti, tra le m. del bordo anteriore del davanti destro.

Nascondere tra le m. ogni estremità residua di filo.

## GALLERIA FOTOGRAFICA



Legenda

- ▲ inizio
- △ fine
- catenella
- m. bassissima
- ◊ m. bassa in rilievo davanti
- ◊ m. alta
- p. puff

Key

- ▲ begin
- △ end
- chain stitch
- single crochet
- ◊ back post double crochet
- ◊ back post single crochet
- puff stitch