

MAXY BAG IMPERIAL

LIVELLO =

FILATO = [Natural Bag](#) di Laines du Nord: 7 matasse da 100 gr. col. rosso n.19.

UNCINETTO = n. 5

ALTRO = Ago da lana con la cruna in silicone, forbici, spilli, marcapunti.



La borsa ha una forma cubica. Il lavoro inizia dal centro del motivo quadrato di base e prosegue con il corpo della borsa formato da 4 parti quadrate: davanti, dietro e 2 lati. Il davanti e il dietro sono lavorati semplicemente a maglie alte, mentre i 2 lati sono lavorati a maglie alte in rilievo alternate.

DIFFICOLTÀ: Facile

CAMPIONE

PUNTI IMPIEGATI

Catenella, maglia bassissima, maglia bassa, maglia alta

Maglia alta in costa dietro: inserire l'unc. solo nel filo posteriore della m. di base e lav. 1 ma normalmente.

Maglia alta in rilievo davanti: inserire l'unc. nello spazio a destra della colonnina di 1 ma di base, dal davanti, verso il dietro e ancora davanti, facendo uscire l'unc. nello spazio a sinistra della colonnina, gettare il filo e tirare indietro l'unc. (dal davanti verso il

dietro e ancora davanti) estraendo un anello di nuovo a destra della stessa colonnina, (gettare il filo e tirarlo attraverso 2 anelli sull'unc.) per 2 volte.

Maglia alta in rilievo dietro: inserire l'unc. nello spazio a destra della colonnina di 1 ma di base, da dietro in avanti e ancora dietro, facendo uscire l'unc. nello spazio a sinistra della colonnina, gettare il filo e tirare indietro l'unc. (da dietro in avanti e ancora dietro) estraendo un anello di nuovo a destra della stessa colonnina, (gettare il filo e tirarlo attraverso 2 anelli sull'unc.) per 2 volte.

2 maglie alte incrociate: saltare 1 m. di base, 1 ma nella m. seg., 1 ma nella m. precedente saltata, passando davanti alla m. appena eseguita. Quando si lavorano le 2 ma incr. in costa dietro, inserire l'uncinetto solo nel filo posteriore delle m. di base.

ABBREVIAZIONI

LD = lato diritto del lavoro
LR = lato rovescio del lavoro
m. = maglia/e
avv. = avviare
cat = catenella
col. = colore
mbss = maglia bassissima
mb = maglia bassa
ma = maglia alta
incr. = incrociate
lav. = lavorare
ril. = rilievo
rip. = ripetere
seg. = seguente
unc. = uncinetto

MISURE

PROCEDIMENTO

BORSA

Base (schema 1)

Formare un anello magico con il filato.

1 giro: 1 cat (non conta come 1a m. anche nei giri seg.), 8 mb nell'anello magico; tirare l'estremità del filo per chiudere il cerchio; 1 mbss nella 1a mb del giro.

2 giro: 1 cat, (1 mb nella mb seg., 3 mb nella mb seg.) per 4 volte; 1 mbss nella 1a mb del giro. [1 mb in ogni lato, 3 mb in ogni angolo]

Dal 3 al 22giro: 1 cat, (1 mb in ogni m. fino alla mb centrale del gruppo di 3 mb d'angolo, 3 mb nella mb centrale d'angolo) per 4 volte; completare la seconda parte del 1 lato lavorando 1 mb in ogni m. fino alla cat d'inizio; 1 mbss nella 1a mb del giro.

23 giro: rip. il 22 giro, lavorando 2 mb in ogni angolo anzichè 3. Non tagliare il filo. [43 mb lungo ogni lato, 2 mb in ogni m d'angolo]

La base ora misura circa 31 cm.

Proseguire realizzando il corpo della borsa, iniziando a metà di un lato.

Corpo (schema 2)

1 giro: 3 cat (sostituiscono la 1a ma anche nei giri seg.), 1 ma in costa dietro in ognuna delle 21 mb seg., 2 ma incr. in costa dietro sulle 2 mb d'angolo, (1 ma in costa dietro in ognuna delle 43 m. lungo il lato seg., 2 ma incr. in costa dietro sulle 2 mb dell'angolo seg.) per 3 volte, 1 ma in costa in ognuna delle ultime 21 m; 1 mbss nella 3a cat d'inizio. [43 ma in costa dietro lungo ogni lato, 2 ma incr. in ogni angolo]

2 giro: 3 cat, 1 ma in ril. dietro intorno alla m. seg., (1 ma in ril. davanti intorno alla m. seg., 1 ma in ril. dietro intorno alla m. seg.) per 10 volte, 2 ma incr. sulle 2 ma incr. d'angolo, 1 ma in ognuna delle 43 m. seg., 2 ma incr. sulle 2 ma incr. dell'angolo seg., 1 ma in ril. dietro intorno alla m. seg., (1 ma in ril. davanti intorno alla m. seg., 1 ma in ril. dietro intorno alla m. seg.) per 21 volte, 2 ma incr. sulle 2 ma incr. dell'angolo seg., 1 ma in ognuna delle 43 m. seg., 1 ma in ril. dietro intorno alla m. seg., (1 ma in ril. davanti intorno alla m. seg., 1 ma in ril. dietro intorno alla m. seg.) per 10 volte; 1 mbss nella 3a cat d'inizio.

Nel prossimo giro si invertono le posizioni delle ma in ril.

3 giro: 3 cat, 1 ma in ril. davanti intorno alla m. seg., (1 ma in ril. dietro intorno alla m. seg., 1 ma in ril. davanti intorno alla m. seg.) per 10 volte, 2 ma incr. sulle 2 ma incr. d'angolo, 1 ma in ognuna delle 43 m. seg., 2 ma incr. sulle 2 ma incr. dell'angolo seg., 1 ma in ril. davanti intorno alla m. seg., (1 ma in ril. dietro intorno alla m. seg., 1 ma in ril. davanti intorno alla m. seg.) per 21 volte, 2 ma incr. sulle 2 ma incr. dell'angolo seg., 1 ma in ognuna delle 43 m. seg., 2 ma incr. sulle 2 ma incr. dell'angolo seg., 1 ma in ril. davanti intorno alla m. seg., (1 ma in ril. dietro intorno alla m. seg., 1 ma in ril. davanti intorno alla m. seg.) per 10 volte; 1 mbss nella 3a cat d'inizio.

Dal 4 al 25 giro: rip. il 2 e il 3 giro per 11 volte. Alla fine del 25 giro, il corpo della borsa misura circa 36 cm di altezza.

26 giro: 1 cat (non conta come 1a m.), 1 mb nella stessa m. della cat e in ogni m. del giro; 1 mbss nella mb d'inizio.

27 giro: 1 mbss in ogni m. del giro, 1 mbss nella mbss d'inizio. Tagliare il filo e chiudere.

MANICI DELLA BORSA (x 2)

Avv. 74 cat lasciando circa 20 cm di filo all'inizio, 1 cat per girare.

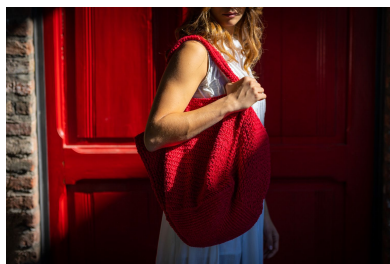
1a riga: 1 mb nella 2a cat dall'unc. e in ogni cat fino alla fine, 1 cat per girare (la cat di rotazione non conta come m.). [74 mb]

Dalla 2a alla 6a riga: 1 mb nelle 74 mb della riga, 1 cat per girare. Tagliare il filo e chiudere, lasciando una coda di circa 20 cm per cucire.

Usando le code, cucire le 2 estremità di ogni manico sopra gli ultimi 6 giri del corpo della borsa, ciascuno su entrambi i lati del pannello anteriore e del pannello posteriore come mostra la foto.

Usando l'ago, nascondere tra le m. ogni estremità residua di filo.

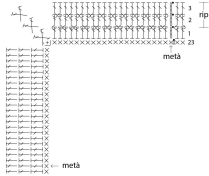
GALLERIA FOTOGRAFICA



Schema 1: inizio della base



Schema 2: corpo della borsa



Legenda

- ▲ inizio
- catenella
- m. bassissima
- × m. bassa
- ∨ 2 m. basse nella stessa m.
- ∇ 3 m. basse nella stessa m.
- | m. alta
- | m. alta in costa dietro
- | m. alta in rilievo davanti
- | m. alta in rilievo dietro
- × 2 m. alte incrociate
- × 2 m. alte incrociate in costa dietro