

# CARDIGAN VANITY

**LIVELLO =**

**FILATO =** [Baby Soft](#) di Laines du Nord; 3 gomitoli per ognuno dei seguenti colori: grigio n. 505, viola n. 146, avio n. 148, verde acido n. 25, verde acqua n. 147

**UNCINETTO =** n. 3,5

**FERRI CIRCOLARI =** n. 4

**ALTRO =** ago da lana, spilli, marcapunti, forbici, metro a nastro, 2 bottoni (facoltativo)



**DIFFICOLTÀ:** Elevata

PUNTI IMPIEGATI

**PUNTI IMPIEGATI CON L'UNCINETTO**

**Catenella, maglia bassissima, maglia bassa, mezza maglia alta, maglia alta, maglia alta doppia, maglia alta tripla**

**Punto composto:** gettare il filo 4 volte sull'unc., inserire l'unc. in una m/spazio di un rosone, gettare il filo ed estrarre un anello, (gettare il filo e tirarlo attraverso 2 anelli sull'unc.) 2 volte (rimangono 4 anelli sull'unc.), gettare il filo 2 volte sull'unc. e inserire l'unc. in una m./spazio del rosone adiacente (schema 1), gettare il filo ed estrarre un anello (gettare il filo e tirarlo attraverso 2 anelli sull'unc.) 6 volte (rimane 1 anello sull'unc.), 5 cat., 1 ma al centro della m. composta, 5 cat., 1 m. alta doppia al centro della m. composta.

**Punto a epsilon rovesciata:** gettare il filo 2 volte sull'unc., \* inserire l'unc. in una m/spazio di un rosone, gettare il filo ed estrarre un anello, gettare il filo e tirarlo attraverso 2 anelli sull'uncinetto, gettare il filo e \* rip. da \* a \* ancora una volta in una m/spazio del rosone adiacente (schema 2), (gettare il filo e tirarlo attraverso attraverso 2 m. sull'unc.) 3 volte.

## **PUNTI IMPIEGATI CON I FERRI**

**Legaccio:** lav. tutti i f. a dir.

## ABBREVIAZIONI

**LD** = lato diritto del lavoro

**LR** = lato rovescio del lavoro

**MP** = marcapunti

**g.** = giro

**m.** = maglia/e

**f.** = ferro/i

**avv.** = avviare

**col.** = colore

**ins.** = insieme

**intrecc.** = intrecciare (o chiudere)

**lav.** = lavorare

**rip.** = ripetere

**seg.** = seguente

**unc.** = uncinetto

## MISURE

**TAGLIA:** 40/42

## PROCEDIMENTO

I 2 davanti e il dietro del cardigan, si lavorano in un pezzo unico fino agli scalfi, quindi i 2 davanti e il dietro si lavorano separatamente. Le maniche si aggiungono al termine lavorando dagli scalfi.

## **DAVANTI/DIETRO**

Usando il filo col. grigio, avv. 171 cat 3 per voltare.

Lavorare seguendo lo schema 1 e facendo riferimento alle seguenti indicazioni per l'alternanza dei colori e la composizione delle sezioni di lavoro.

**1 giro:** col. grigio

**2 e 3 giro:** col. viola

**4 giro:** col. verde acqua

**5 giro:** col. Verde acido

**6 giro:** col. avio

**7 giro:** col. grigio.

Alla fine del 7 giro, interrompere momentaneamente il lavoro. Usando il col. verde acqua, realizzare singolarmente 10 rosoni interi e 1 rosone a semicerchio per entrambi i lati; iniziare lavorando il 1 rosone a semicerchio B1, poi eseguire i 10 rosoni interi e a partire dal 2 rosone, nel corso dell'ultimo giro, effettuare l'unione con il precedente lavorando 1 mbss come indicato nello schema 1), terminare con il 2 rosone a semicerchio.

Dopo aver completato la fascia di rosoni, non tagliare il filo e proseguire lavorando una riga di unione con il 7 giro. Durante l'unione, distribuire in modo uniforme la fascia di rosoni lungo il 7 giro, intervallando le mb d'unione con spazi di 3 o più m. se necessario.

Al termine, riprendere la lavorazione sul lato opposto della fascia come mostra lo schema 1, alternando i colori in questa sequenza:

**8 e 9 giro:** col. verde acqua.

**10 giro:** col. verde acido.

**11 giro:** col. avio.

**Dal 12 al 14 giro:** col. grigio.

**15 giro:** col. viola.

**16 e 17 giro:** col. verde acqua.

**18 giro:** col. verde acido.

**Dal 19 al 21 giro:** col. avio.

**22 giro:** col. grigio.

**Dal 23 al 25 giro:** col. viola.

**26 giro:** col. verde acqua.

**27 giro:** col. verde acido.

**28 giro:** col. avio.

**29 e 30 giro:** col. grigio.

Ora, **dividere il lavoro** e proseguire separatamente sulle 3 parti per creare i 2 davanti e il dietro: 11 archi di 5 cat per il davanti, 2 archetti liberi per il 1 scalfo, 24 archetti per il dietro, 2 archetti liberi per il 2 scalfo, 11 archetti per il davanti. Quindi proseguire alternando il colori in questa sequenza:

**31 e 32 giro:** col. viola.

**33 giro:** col. verde acqua.

**34 e 35 giro:** col. verde acido.

**36 giro:** col. avio.

**37 giro:** col. grigio.

**38 giro:** col. viola.

**39 e 40 giro:** col. verde acqua.

**41 giro:** col. verde acido.

**42 giro:** col. avio.

**43 giro:** col. grigio.

**44 giro:** col. viola.

Sul LR, cucire insieme i margini corrispondenti di entrambe le spalle (davanti e dietro)

## **MANICHE (x 2)**

Per la lavorazione dei giri con i relativi posizionamenti delle m. e l'inserimento delle varie diminuzioni fare riferimento allo schema 2, mentre per l'alternanza dei colori e il numero delle m. o gruppi fare riferimento alle istruzioni di seguito.

**1 giro:** usando il filo verde acido e iniziando dal centro inferiore dello scalfo (ascella),

distribuire attorno al margine dello scalfo, 22 archetti di 5 cat separati dal 22 mb.

**2 giro:** con lo stesso colore, lav. 22 archetti di 5 cat. separati da 22 mb.

**3 giro:** usando il filo verde acqua, lav. 22 gruppi di 3 ma.

**4 giro:** usando il filo viola ed effettuando 1 diminuzione nel punto indicato nello schema 2, lav. 21 gruppi di 3 ma in totale.

**5 giro:** usando il filo grigio, lav. 21 gruppi di (1 ma, 2 cat, 1 ma).

**6 giro:** usando il filo avio, lav. 42 ma separate da 42 spazi di 1 cat.

**7 giro:** usando lo stesso colore, lav. 14 gruppi [= (3 ma alte doppie chiuse ins., 3 cat, 1 mb, 3 cat, 3 ma doppie chiuse ins.) nello spazio di 1 cat, saltare 2 spazi di 1 cat].

**8 giro:** usando lo stesso colore, lav. 14 gruppi di [(3 ma chiuse ins., 3 cat., 3 ma chiuse ins.) nello spazio tra 2 gruppi della riga sottostante]

**9 giro:** usando lo stesso colore, lav. 28 ma separate da 28 spazi di 1 cat.

**10 giro:** usando il filo verde acido, lav. 28 gruppi di 3 ma.

**11 giro:** usando il filo verde acqua e inserendo 2 diminuzioni nei punti indicati nello schema, lav. 26 ma separate da 26 spazi di 2 cat.

**12 giro:** usando il filo viola, lav. 26 gruppi di 3 ma chiuse ins. separati da 26 spazi di 1 cat.

**13 giro:** usando il filo grigio, rip. l'11 giro.

**14 e 15 giro:** usando il filo avio, lav. 26 archetti di 5 cat separati da 26 mb.

**16 giro:** usando il filo verde acido, lav. 26 gruppi di (1 ma, 2 cat, 1 ma).

**17 giro:** usando il filo verde acqua, lav. come il 15 giro.

**18 giro:** usando il filo viola e inserendo 2 diminuzioni nei punti indicati nello schema 2, lav. 24 ma separate da 24 spazi di 2 cat.

**19 giro:** usando lo stesso colore, lav. 12 gruppi di (1 ma, 1 cat, 1 ma, 1 cat, 1 ma) separati da 12 mb.

**20 giro:** usando lo stesso colore, lav. 12 gruppi di (1 ma, 2 cat, 1 mb, 2 cat).

**21 giro:** usando il col. grigio, lav. 24 gruppi di (1 ma, 2 cat, 1 ma)

**22 giro:** usando il col. avio, lav. 12 gruppi di (2 ma, 1 cat, 2 ma) separati da 12 ma.

**23 giro:** usando il filo verde acido, lav. 24 ma separate da 24 spazi di 2 cat.

Lasciare il lavoro in sospeso e usando il col. avio, preparare 4 rosoni piccoli sempre seguendo lo schema, e partire del 2 motivo, unirli al precedente con 1 mbss.

Dopo avere unito i 4 rosoni a cerchio, unire il filo avio nel punto A1 e lav. 2 giri di bordo come indicato nello schema, effettuando l'unione con il 23 giro nel corso del 2 giro del bordo dei rosoni.

Al termine, unire nuovamente il filo avio nel punto B1 e lav. lungo il bordo superiore dei rosoni.

**24 giro:** usando lo stesso col., lav. 4 archetti di 5 cat. su ogni rosone e 1 archetto di 3 cat. tra ogni rosone.

**25 giro:** usando lo stesso col. e inserendo 2 dim., lav. 22 archetti di 5 cat separati da 22 m. come indicato nello schema. (il 25 giro è esattamente la metà del giro, quindi ripetere la stessa lavorazione sull'altra metà )

**26 giro:** usando lo stesso col., lav. 22 archetti di 5 cat separati da 22 mb.

**27 giro:** usando il filo grigio ed effettuando 2 diminuzione nei punti indicati nello schema 2, lav. 22 gruppi di 3 ma in totale.

**28 giro:** usando il filo avio, lav. 22 gruppi di (1 ma, 2 cat, 1 ma).

**29 giro:** usando il filo verde acido ed effettuando 2 diminuzione nei punti indicati nello schema 2, lav. 20 gruppi di 3 ma in totale.

**30 giro:** usando il filo viola, lav. 20 archetti di 5 cat separati da 20 mb.

**31 giro:** usando lo stesso col., lav. 20 gruppi di (1 ma, 2 cat, 1 ma).

**32 giro:** lav. come il 30 giro.

**33 giro:** usando il filo grigio ed effettuando 2 diminuzione nei punti indicati nello schema 2, lav. 18 gruppi di 3 ma in totale.

**34 giro:** rifinire la manica lavorando 1 mb in ogni m. del giro.

Realizzare la seconda manica allo stesso modo.

## RIFINITURE

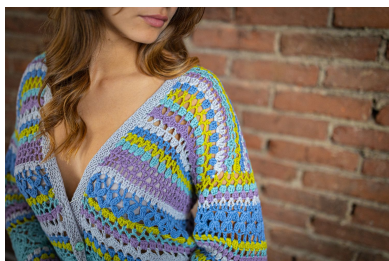
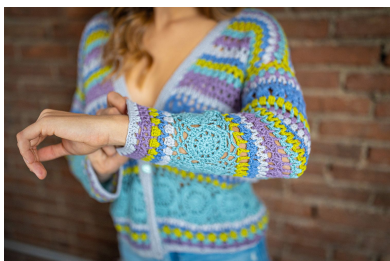
Con il col. grigio e i f. circolari, riprendere uniformemente un numero adeguato di m. lungo il margine anteriore destro, lo scollo dietro e il davanti sinistro, quindi lavorare a legaccio per 6 f. e al termine intrecc. tutte le m.

Se lo si desidera, durante la lavorazione del bordo a legaccio, realizzare 2 occhielli sul davanti destro e applicare 2 bottoncini sul bordo sinistro in corrispondenza con gli occhielli.

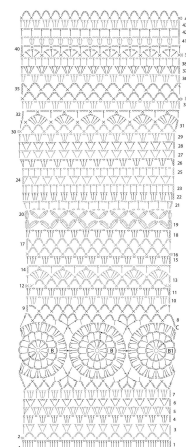
Usando il col. grigio, rifinire il margine inferiore del cardigan con una riga di mb.

Nascondere tra le m. ogni estremità residua di filo.

## GALLERIA FOTOGRAFICA



Schema 1. lavorazione davanti e dietro



**Legenda**

- cotone/la
- m. liscio
- m. basso
- m. alto
- m. alto
- m. alto, 2 cat. a 1 m. alta nella stessa m.
- m. alto, 3 cat. a 1 m. alta nella stessa m.
- m. alto, 4 cat. a 1 m. alta nella stessa m.
- m. alto, 5 cat. a 1 m. alta nella stessa m.
- m. alto, 6 cat. a 1 m. alta nella stessa m.
- m. alto, 7 cat. a 1 m. alta nella stessa m.
- m. alto, 8 cat. a 1 m. alta nella stessa m.
- m. alto, 9 cat. a 1 m. alta nella stessa m.
- m. alto, 10 cat. a 1 m. alta nella stessa m.
- m. alto, 11 cat. a 1 m. alta nella stessa m.
- m. alto, 12 cat. a 1 m. alta nella stessa m.
- m. alto, 13 cat. a 1 m. alta nella stessa m.
- m. alto, 14 cat. a 1 m. alta nella stessa m.
- m. alto, 15 cat. a 1 m. alta nella stessa m.
- m. alto, 16 cat. a 1 m. alta nella stessa m.
- m. alto, 17 cat. a 1 m. alta nella stessa m.
- m. alto, 18 cat. a 1 m. alta nella stessa m.
- m. alto, 19 cat. a 1 m. alta nella stessa m.
- m. alto, 20 cat. a 1 m. alta nella stessa m.
- m. alto, 21 cat. a 1 m. alta nella stessa m.
- m. alto, 22 cat. a 1 m. alta nella stessa m.
- m. alto, 23 cat. a 1 m. alta nella stessa m.
- m. alto, 24 cat. a 1 m. alta nella stessa m.
- m. alto, 25 cat. a 1 m. alta nella stessa m.
- m. alto, 26 cat. a 1 m. alta nella stessa m.
- m. alto, 27 cat. a 1 m. alta nella stessa m.
- m. alto, 28 cat. a 1 m. alta nella stessa m.
- m. alto, 29 cat. a 1 m. alta nella stessa m.
- m. alto, 30 cat. a 1 m. alta nella stessa m.
- m. alto, 31 cat. a 1 m. alta nella stessa m.
- m. alto, 32 cat. a 1 m. alta nella stessa m.
- m. alto, 33 cat. a 1 m. alta nella stessa m.
- m. alto, 34 cat. a 1 m. alta nella stessa m.
- m. alto, 35 cat. a 1 m. alta nella stessa m.
- m. alto, 36 cat. a 1 m. alta nella stessa m.
- m. alto, 37 cat. a 1 m. alta nella stessa m.
- m. alto, 38 cat. a 1 m. alta nella stessa m.
- m. alto, 39 cat. a 1 m. alta nella stessa m.
- m. alto, 40 cat. a 1 m. alta nella stessa m.
- m. alto, 41 cat. a 1 m. alta nella stessa m.
- m. alto, 42 cat. a 1 m. alta nella stessa m.
- m. alto, 43 cat. a 1 m. alta nella stessa m.
- m. alto, 44 cat. a 1 m. alta nella stessa m.

Schema 2: sezione di lavorazione della manica

