

GIACCA DOLLY MAXI

LIVELLO =

FILATO = [DOLLY MAXI](#) di LAINES DU NORD, Colore 1: 6 (6-7) gomitoli, bianco, Colore 2: 7 (7-8) gomitoli, arancione

FERRI CIRCOLARI = punte n. 5,5, cavetti da 100 e 60 cm

ALTRO = ferretto per trecce, ago da lana, marcapunti, spilli, contagiri, forbici, metro a nastro.



I 2 davanti e il dietro del cardigan, si realizzano separatamente dall'alto verso il basso, usando i ferri circolari aperti, ossia lavorando in andata e ritorno come quando si usano i f. lineari. Le maniche si lavorano in tondo a partire dagli scalfi, dopo avere cucito i fianchi e le spalle del cardigan.

DIFFICOLTÀ: Intermedia

CAMPIONE

10 x 10 cm = 19 m. e 23 f. lavorati a m. rasata diritta con i f. n. 5,5.

Se necessario, cambiare il numero dei ferri per ottenere la giusta tensione

PUNTI IMPIEGATI

Punto coste in ferri di andata e ritorno

1 f.: (1 m. a dir., 1 m. a rov.) rip. per tutto il giro.

2 f. e f. pari: lav. le m. come si presentano.

Punto coste 1/1 in tondo

1 giro e giri seg.: (1 m. a dir., 1 m. a rov.) rip. per tutto il giro.

Maglia rasata diritta in ferri di andata e ritorno

1 f. (LD): lav. tutte le m. a dir.

2 f. (LR): lav. tutte le m. a rov.

Maglia rasata diritta in tondo

1 giro e giri seg.: lav. ogni m. a dir.

Motivo a 2 trecce: si lavora sulla base di 18 m. seguendo lo schema A e ripetendo dal 1 al 10 f. fino a raggiungere la lunghezza desiderata.

Treccia incrociata a sinistra: si lavora sulla base di 10 m. seguendo lo schema B e ripetendo dal 1 al 10 f. fino a raggiungere la lunghezza desiderata.

Treccia incrociata a destra: si lavora sulla base di 10 m. seguendo lo schema C e ripetendo dal 1 al 10 f. fino a raggiungere la lunghezza desiderata.

6 m. incr. a sinistra: lasciare 3 m. in sospeso su un ferretto ausiliario davanti al lavoro, 3 m. a dir., lav. a dir. le 3 m. in sospeso.

6 m. incr. a destra: lasciare 3 m. in sospeso su un ferretto ausiliario dietro al lavoro, 3 m. a dir., lav. a dir. le 3 m. in sospeso.

2 m. ins. a dir.: inserire il f. destro nelle prime 2 m. sul f. sinistro e lavorarle insieme a diritto.

1 acc. semplice: passare 1 m. a dir. senza lavorarla, 1 m. a dir., accavallare la m. passata sulla m. a dir.

Intreccio o chiusura delle maglie: iniziare lavorando 2 m., inserire la punta del f. sinistro attraverso la prima di queste 2 m. sul f. destro, quindi accavallare la prima sulla seconda m., * lav. la m. seg., si hanno 2 m. sul f. destro, inserire la punta del ferro sinistro attraverso la prima di queste 2 m., quindi accavallare la prima sulla seconda m. *, rip. da * a * fino a intrecc. o chiudere il numero di m. indicato.

ABBREVIAZIONI

LD = lato diritto del lavoro

LR = lato rovescio del lavoro

MP = marcapunti

NB = nota bene

f. = ferro/i

m. = maglia/e

avv. = avviare

col. = colore

dim. = diminuzione

dir. = diritto

ins. = insieme

intrecc. = intrecciare (chiudere)

lav. = lavorare

rip. = ripetere

rov. = rovescio

seg. = seguente

MISURE

S (M-L)

Misure del cardigan finito relativo alla foto (taglia M)

Circonferenza busto: 100 cm

Altezza totale: 67 cm

Lunghezza del fianco (dal sottomanica al bordo inferiore): 46 cm

Lunghezza maniche (dal sottomanica al bordo inferiore): 48 cm

Circonferenza della manica nella parte superiore: 36 cm.

PROCEDIMENTO

DIETRO

Usare i ferri circolari con le punte n. 5,5, il cavetto da 100 cm e il filato col.1, avv. 84 (92-102) m. e per il **bordo**, lav. 12 f. a coste 1/1.

Corpo

Proseguire impostando il lavoro per creare il motivo centrale a trecce.

1 f. (LD): 33 (37-42) m. a dir., inserire 1 MP, 18 m. per il motivo a trecce (schema A), inserire 1 MP, 33 (37-42) m. a dir.

2 f. (LR): 33 (37-42) m. a rov., spostare il MP, 18 m. seguendo lo schema A, spostare il MP, 33 (37-42) m. a rov.

Rip. il 1 e il 2 f. fino a quando il pannello misura circa 41 (41-42) cm di alt. tot., facendo attenzione a spostare i 2 MP verso l'alto mentre si procede.

Ora, iniziare a creare gli **scalfi**

1 f. (LD): intrecc. 4 m., 1 m. a dir. in ogni m. fino al MP, spostare il MP, 18 m. seguendo lo schema A, 33 (37-42) m. a dir. [80 (88-89) m.]

2 f. (LR): intrecc. 4 m., 1 m. a rov. in ogni m. fino al MP, spostare il MP, 18 m. seguendo lo schema A, spostare il MP, 1 m. a rov. in ogni m. fino a fine ferro. [76

(84-94) m.]

Continuare sullo stesso numero di m. fino alla fine.

3 f. (LD): lav. a dir. fino al MP, spostare il MP, 18 m. seguendo lo schema A, spostare il MP, lav. a dir. fino a fine ferro.

4 f. (LD): lav. a rov. fino al MP, spostare il MP, 18 m. seguendo lo schema A, spostare il MP, lav. a rov. fino a fine ferro.

Rip. il 3 e il 4 f. per altre 3 (3-5) volte.

Sezione superiore a trecce

Cambiare con il col. 2 e impostare nuovamente il lavoro come segue:

1 f. (LD): 3 (7-12) m. a dir., 18 m. seguendo lo schema A, 8 m. a dir., 18 m. seguendo lo schema A, 8 m. a dir., 18 m. seguendo lo schema A, 3 (7-12) m. a dir.

2 f. (LR): 3 (7-12) m. a rov., 18 m. seguendo lo schema A, 8 m. a rov., 18 m. seguendo lo schema A, 8 m. a rov., 18 m. seguendo lo schema A, 3 (7-12) m. a rov.

Rip. il 1 e il 2 f. per altri 16 (17-18) cm circa.

Al termine, intrecc. tutte le m.

DAVANTI DESTRO

Usare i ferri circolari con le punte n. 5,5, il cavetto da 100 cm e il filato col.1, avv. 42 (46-50) m. e per il **bordo**, lav. 12 f. a coste 1/1.

Corpo

Cambiare con il col.2 e impostare la lavorazione a trecce.

1 f. (LD): 3 m. a dir., inserire 1 MP, 10 m. seguendo lo schema B, inserire 1 MP, 4 m. a dir., inserire 1 MP, 18 m. per il motivo a trecce seguendo lo schema A, inserire 1 MP, 7 (11-15) m. a dir.

2 f. (LR): 7 (11-15) m. a rov., spostare il MP, 18 m. seguendo lo schema A, spostare il MP, 4 m. a rov., spostare il MP, 10 m. seguendo lo schema B, spostare il MP, 3 m. a rov.

Rip. il 1 e il 2 f. fino a quando il pannello misura circa 41 (41-42) cm di alt. tot., facendo attenzione a spostare i MP verso l'alto mentre si procede.

Ora, iniziare a creare lo **scalfo**.

1 f. (LD): 3 m. a dir., spostare il MP, 10 m. seguendo lo schema B, spostare il MP, 4 m. a dir., spostare il MP, 18 m. seguendo lo schema A, spostare il MP, 7 (11-15) m. a dir.

2 f. (LR): intrecc. 4 m., 1 m. a rov. in ogni m. fino al MP, spostare il MP, 28 m. seguendo lo schema A, spostare il MP, 4 m. a rov., spostare il MP, 10 m. seguendo lo schema B, 3 m. a rov.

3 f. (LD): lav. a dir. fino al MP, spostare il MP, 10 m. seguendo lo schema B, spostare il MP, 4 m. a dir., spostare il MP, 18 m. seguendo lo schema A, spostare il MP, lav. a dir. fino a fine ferro.

4 f. (LD): lav. a rov. fino al MP, spostare il MP, 18 m. seguendo lo schema A, spostare il MP, 4 m. a rov., spostare il MP, 10 m. seguendo lo schema B, spostare il MP, lav. a rov. fino a fine ferro.

Rip. il 3 e il 4 f. per altre 13 (14-17) volte.

Proseguire lavorando **lo scollo**.

1 f. (LD): intrecc. 15 m. e lav. sulle restanti m. secondo l'impostazione delle trecce.

2 f. (LR): lav. le m. come si presentano.

3 f. (LD): lav. come impostato.

4 f. (LR): lav. le m. come si presentano.

Rip. il 3 e il 4 f. altre 8 volte.

NB: controllare che il numero di f. totali sia uguale a quelli del dietro.

Intrecc. tutte le m.

DAVANTI SINISTRO

Usare i ferri circolari con le punte n. 5,5, il cavetto da 100 cm e il filato col.1, avv. 42 (46-50) m. e per il **bordo**, lav. 12 f. a coste 1/1.

Corpo

Cambiare con il col.2 e impostare la lavorazione a trecce.

1 f. (LD): 7 (11-15) m. a dir., inserire 1 MP, 18 m. per il motivo a trecce seguendo lo schema A, inserire 1 MP, 4 m. a dir., inserire 1 MP, 10 m. seguendo lo schema C, inserire 1 MP, 3 m. a dir.

2 f. (LR): 3 m. a rov, spostare il MP, 10 m. seguendo lo schema C, spostare il MP, 4 m. a rov. spostare il MP, 18 m. seguendo lo schema A, 7 (11-15) m. a rov.

Rip. il 1 e il 2 f. fino a quando il pannello misura circa 41 (41-42) cm di alt. tot., facendo attenzione a spostare i MP verso l'alto mentre si procede.

Ora, iniziare a creare lo **scalfo**.

1 f. (LD): intrecc. 4 m., lav. a dir. fino al MP, spostare il MP, 18 m. seguendo lo schema A, spostare il MP, 4 m. a dir. spostare il MP, 10 m. seguendo lo schema C, spostare il MP, 3 m. a dir.

2 f. (LR): 3 m. a rov., spostare il MP, 10 m. seguendo lo schema C, spostare il MP, 4 m. a rov., spostare il MP, 18 m. seguendo lo schema A, spostare il MP, lav. a rov. fino a fine f.

3 f. (LD): lav. a dir. fino al MP, spostare il MP, 18 m. seguendo lo schema A, spostare il MP, 4 m. a dir., spostare il MP, 10 m. seguendo lo schema C, spostare il MP lav. a dir. fino a fine ferro.

4 f. (LD): lav. a rov. fino al MP, spostare il MP, 10 m. seguendo lo schema C, spostare il MP, 4 m. a rov., spostare il MP, 18 m. seguendo lo schema A, spostare il MP, lav. a rov. fino a fine ferro.

Rip. il 3 e il 4 f. per altre 13 (14-17) volte.

Proseguire lavorando **lo scollo**.

1 f. (LD): lav. seguendo l'impostazione delle trecce.

2 f. (LR): intrecc. 15 m. e lav. le m. rimaste come si presentano. [23 (27-31)]

3 f. (LD): lav. come impostato.

4 f. (LR): lav. le m. come si presentano.

Rip. il 3 e il 4 f. altre 8 volte.

NB: controllare che il numero di f. totali sia uguale a quelli del dietro.

Intrecc. tutte le m.

CONFEZIONE E RIFINITURE

Unire le spalle cucendo le prime e le ultime 23 (27-31) m. corrispondenti del davanti e del dietro sul LR. Cucire i margini corrispondenti dei 2 pannelli lungo i fianchi.

MANICHE

Usando i ferri circolari con le punte 5,5, il cavetto da 60 cm e il filato col.2, riprendere e lav. a dir. 68 (72, 76) m. attorno a un giromanica, inserire il MP di inizio giro e lav. in tondo. Spostare il MP verso l'alto man mano che si procede.

Proseguire a m. rasata diritta in tondo, alternando i colori e inserendo le diminuzioni

come segue:

Lav. 3 giri a dir.

Cambiare con il filato col.1

Lav. 4 giri a dir.

Giro con diminuzioni: 2 m. ins. a dir., lav. a dir. fino a 3 m. prima della fine, 1 acc. semplice, 1 m. a dir.

Lav. 11 giri a dir.

Giro con diminuzioni: 2 m. ins. a dir., lav. a dir. fino a 3 m. prima della fine, 1 acc. semplice, 1 m. a dir.

Lav. 1 giro a dir.

Cambiare con il filato col.2

Lav. a dir. per altri 28 cm e contemporaneamente rip. il giro con diminuzioni ogni 12 giri, per un totale di 5 giri di diminuzioni. [54 (58-62) m.]

Cambiare con il filato col. 1

Lav. 8 giri a dir.

Cambiare con il filato col. 2

Lav. 6 giri a dir.

Cambiare con il filato col. 1

Lav. 1 giro a dir.

Giro con diminuzioni: lav. tutte le m. a dir., effettuando 12 (12, 14) diminuzioni di 1 m. in modo uniforme.

Completare la manica lavorando 16 giri a coste 1/1 per il bordo.

Al termine intrecc. tutte le m. come si presentano.

Realizzare la seconda manica allo stesso modo.

BORDO DAVANTI DESTRO

Usando i ferri circolari con le punte n. 5,5, il cordino da 100 cm e il filato col.1, riprendere 93 (95-101) m. lungo il margine anteriore destro, quindi lav. 11 f. a coste 1/1. Intrecc. tutte le m. come si presentano.

BORDO DAVANTI SINISTRO

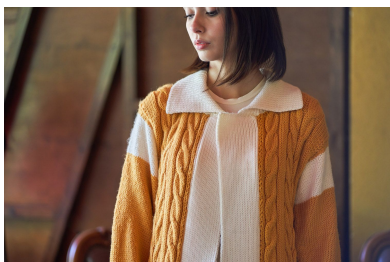
Lav. un bordo uguale lungo il margine anteriore sinistro.

COLLO

Usando i ferri circolari con le punte n. 5,5, il cordino da 100 cm e il filato col.1, riprendere 108 (110-112) m. attorno allo scollo e lav. 16 f. a coste 1/1. Intrecc. tutte le m. come si presentano.

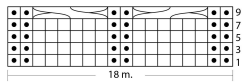
Nascondere tra le m. ogni estremità residua di filo, quindi lavare e bloccare il capo alle misure indicate.

GALLERIA FOTOGRAFICA

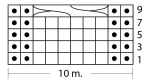




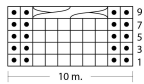
Schema A: motivo a 2 trecce




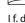
Schema B: treccia incrociata a sinistra



Schema B: treccia incrociata a destra



Legenda

- 1 m. a dir.
- ◻ 1 m. a rov.
-  6 m. incrociate a destra
-  6 m. incrociate a sinistra

I f. dispari sul LD, si leggono da destra verso sinistra
 Nei f. pari sul LR, non rappresentati nello schema,
 lav. le m. come si presentano.

Per ogni schema rip. dal 1° al 10° f. fino a raggiungere la lunghezza necessaria