

BOMBER PELLICCIA

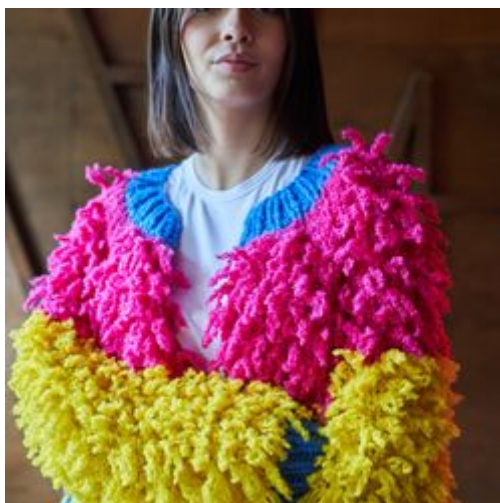
LIVELLO =

FILATO = [TEDDY B](#) di LAINES DU NORD, di cui: 6 gomitoli col. 61 (giallo); 4 gomitoli col. 13 (fucsia)

FILATO = [FIRENZE](#) 3 gomitoli col. 213 (azzurro)

FERRI CIRCOLARI INTERCAMBIABILI = punte n. 6, punte n. 10, cavetti da 60 cm e da 100 cm

ALTRO = ago da lana, marcapunti, spilli, forbici, metro a nastro, 4 bottoni.



L'esecuzione del corpo (davanti destro, dietro e davanti sinistro) prevede l'uso dei ferri circolari in modo aperto, ossia tradizionali in ferri di andata e ritorno, mentre le maniche sono lavorate usando i ferri circolari chiusi in tondo. Il bomber nasce con costruzione top down e aumenti raglan.

Tutte le parti del bomber sono lavorate tenendo insieme 2 capi dello stesso filato come se fossero uno solo (filato doppio).

DIFFICOLTÀ: Intermedia

CAMPIONE

PUNTI IMPIEGATI

Punto coste 1/1 (in f. di andata e ritorno)

1 f: (1 m. a dir., 1 m. a rov.) rip. fino alla fine del f.

2 f. e f. seg.: lav. le m. come si presentano.

Punto coste in tondo

1 giro e giri seg.: (1 m. a dir., 1 m. a rov.) rip. fino alla fine del giro.

1 punto pelliccia: lav. 1 m. a dir. senza farla cadere dal f., portare il filo davanti al lavoro, avvolgerlo intorno al pollice sinistro per formare un occhiello della lunghezza desiderata, riportare il filo dietro al lavoro e lav. di nuovo la parte della stessa m. rimasta sul f. sinistro a dir., quindi lasciarla cadere dal ferro. Accavallare la penultima sull'ultima m. del ferro destro.

Aumento a destra: usando il ferro sinistro, sollevare il filo che unisce la maglia del ferro destro alla maglia del ferro sinistro, inserendo il ferro sotto al filo dal davanti verso il dietro, quindi lav. il filo o maglia sollevata a dir. ritorto.

Aumento a sinistra: usando il ferro sinistro, sollevare il filo che unisce la maglia del ferro destro alla maglia del ferro sinistro, inserendo il ferro sotto al filo da dietro in avanti, quindi lav. il filo o maglia sollevata a dir.

Intreccio o chiusura delle maglie: iniziare lavorando 2 m., inserire la punta del f. sinistro attraverso la prima di queste 2 m. sul f. destro, quindi accavallare la prima sulla seconda m., * lav. la m. seg., si hanno 2 m. sul f. destro, inserire la punta del ferro sinistro attraverso la prima di queste 2 m., quindi accavallare la prima sulla seconda m. *, rip. da * a * fino a intrecc. o chiudere il numero di m. necessario.

ABBREVIAZIONI

LD = lato diritto del lavoro

LR = lato rovescio del lavoro

MP = marcapunti

NB = nota bene

f. = ferro/i

m. = maglia/e

alt. tot. = altezza totale

aum. = aumento

avv. = avviare

col. = colore

dir. = diritto

intrecc. = intrecciare (chiudere)

lav. = lavorare

p. pell. = punto pelliccia

rip. = ripetere
rov. = rovescio
seg. = seguente

MISURE

TAGLIE: 42

PROCEDIMENTO

Usando i f. circolari con le punte n. 6, il cavetto da 100 cm e il filato doppio FIRENZE, avv. 48 m. e lav. con i ferri aperti, procedendo in andata e ritorno.

Colletto

Dal 1 al 6 f.: lav. a punto coste 1/1.

Corpo

Cambiare con le punte n. 10, il filato doppio TEDDY col. fucsia e continuare in ferri di andata e ritorno.

7 f. (LD): inserire 4 MP per impostare gli aumenti raglan.

Lav. 9 m. a dir. per il davanti destro, inserire il 1 MP, 6 m. a dir. per la manica destra, inserire il 2 MP, 18 m. a dir. per il dietro, inserire il 3 MP, 6 m. a dir. per la manica sinistra, inserire il 4 MP, 9 m. a dir. per il davanti sinistro. [9-6-18-6-9]

8 f. (LR): lav. tutte le m. a rov, spostando i MP sul ferro destro mentre si procede.

Dal prossimo ferro iniziare a lav. a p. pelliccia.

9 f. (LD): 1 m. a dir. nella 1a m., 1 p. pell. nella 2a m., 1 m. a dir. nella 3a m., 1 p. pell. nella 4a m., 1 m. a dir. nella 5a m., 1 p. pell. nella 6a m., 1 m. a dir. nella 7a m., a questo punto essendo nell'8a m. che è posizionata 2 m. prima del MP, eseguire 1 aum. a destra, lav. la 9a e ultima m. del davanti destro a dir., spostare il MP, lav. 1 m. a dir., effettuare 1 aum. a sinistra, poi lav. 1 p. pell. * (1 m. a dir., 1 p. pell.) fino a 2 m. prima del MP seg., 1 aum. a destra, 1 m. a dir., spostare il MP, 1 m. a dir., 1 aum. a sinistra *, rip. da * a * altre 2 volte, (1 m. a dir., 1 p. pell.) rip. fino alla fine del ferro. [10-8-20-8-10]

10 f. (LR): lav. tutte le m. a rov., spostando i MP sul ferro destro mentre si procede.

11 f. (LD): NB: per distribuire il p. pell. in modo uniforme, eseguire la sequenza (1 m. a

dir., 1 p. pell.) del 9 f., in modo invertito, ossia (1 p. pell., 1 m. a dir).

Lav. la 1a m. di vivagno a dir., * (1 p. pell., 1 m. a dir) fino a 2 m. prima del MP, 1 aum. a destra, 1 m. a dir., spostare il MP, 1 m. a dir., 1 aum. a sinistra *, rip. da * a * altre 3 volte, (1 p. pell., 1 m. a dir) rip. fino alla fine del f. [11-10-22-10-11]

12 f. (LR): rip. il 10 f.

13 f. (LD): 1a m. di vivagno a dir., e lav. con l'alternanza della sequenza invertita, * (1 m. a dir., 1 p. pell.) rip. fino a 2 m. prima del MP, 1 aum. a destra, 1 m. a dir., spostare il MP, 1 m. a dir., 1 aum. a sinistra *, rip. da * a * altre 3 volte, (1 m. a dir., 1 p. pell.) rip. fino alla fine del ferro. [12-13-24-13-12]

14 f. (LR): rip. il 10 f.

15 f. (LD): 1a m. di vivagno a dir., e lav. con l'alternanza della sequenza invertita, * (1 p. pell., 1 m. a dir.) rip. fino a 2 m. prima del MP, 1 aum. a destra, 1 m. a dir., spostare il MP, 1 m. a dir., 1 aum. a sinistra *, rip. da * a * altre 3 volte, (1 p. pell. 1 m. a dir.) rip. fino alla fine del ferro. [13-14-26-14-13]

16 f. (LR): rip. il 10 f.

17 f. (LD): 1a m. di vivagno a dir., e lav. con l'alternanza della sequenza invertita, * (1 m. a dir., 1 p. pell.) rip. fino a 2 m. prima del MP, 1 aum. a destra, 1 m. a dir., spostare il MP, 1 m. a dir., 1 aum. a sinistra *, rip. da * a * altre 3 volte, (1 m. a dir., 1 p. pell.) rip. fino alla fine del ferro. [14-16-28-16-14]

18 f. (LR): rip. il 10 f.

19 f. (LD): 1a m. di vivagno a dir., e lav. l'alternanza della sequenza invertita, * (1 p. pell., 1 m. a dir.) rip. fino a 2 m. prima del MP, 1 aum. a destra, 1 m. a dir., spostare il MP, 1 m. a dir., 1 aum. a sinistra *, rip. da * a * altre 3 volte, (1 p. pell. 1 m. a dir.) rip. fino alla fine del ferro. [15-18-28-18-15]

20 f. (LR): rip. il 10 f.

21 f. (LD): (1 m. a dir., 1 p. pell.) rip. per tutto il f., senza effettuare gli aumenti raglan in prossimitÀ dei MP. [15-18-28-18-15]

22 f. (LR): rip. il 10 f.

23 f. (LD): 1a m. di vivagno a dir., e lav. l'alternanza della sequenza invertita, * (1 p. pell., 1 m. a dir.) rip. fino a 2 m. prima del MP, 1 aum. a destra, 1 m. a dir., spostare il MP, 1 m. a dir., 1 aum. a sinistra *, rip. da * a * altre 3 volte, (1 p. pell. 1 m. a dir.) rip. fino alla fine del ferro. [16-20-30-20-16]

24 f. (LR): rip. il 10 f.

25 f. (LD): rip. il 21 f. [16-20-30-20-16]

26 f. (LR): rip. il 10 f.

27 f. (LD): 1a m. di vivagno a dir., e lav. con l'alternanza della sequenza invertita, * (1 p. pell., 1 m. a dir.) rip. fino a 2 m. prima del MP, 1 aum. a destra, 1 m. a dir., spostare il MP, 1 m. a dir., 1 aum. a sinistra *, rip. da * a * altre 3 volte, (1 p. pell. 1 m. a dir.) rip. fino alla fine del ferro. [17-22-32-22-17]

28 f. (LR): rip. il 10 giro.

Nel prossimo f., **si mettono in sospenso le m. della maniche** e si uniscono i 2 davanti al dietro in corrispondenza dei sottomanica (o sottoascelle).

29 f. (LD): 1a m. di vivagno a dir., e lav. con l'alternanza della sequenza invertita, * (1 m. a dir., 1 p. pell.) rip. fino al MP, rimuovere il MP, mettere in sospenso (su un altro cavetto o un filo di lana di scarto) tutte le m. dal MP appena tolto fino al MP seg., avv. a nuovo 4 m. sul f. destro per creare il primo sottomanica, lav. la 1a m. del dietro a dir., avendo cura di farla stretta; (1 m. a dir., 1 p. pell.) rip. fino al MP seg., rimuovere il MP, mettere in sospenso (su un altro cavetto o un filo di lana di scarto) tutte le m. dal MP appena tolto fino al MP seg., avv. a nuovo 4 m. sul f. destro per creare il secondo sottomanica, lav. la 1a m. del dietro a dir., avendo cura di farla stretta; (1 m. a dir., 1 p. pell.) rip. fino alla fine del ferro.

30 f. (LR): lav. tutte le m. a rov., spostando i MP sul ferro destro mentre si procede.

31 f. (LD): lav. la 1a m. di vivagno a dir., (1 p. pell., 1 m. a dir.) rip. per tutto il f.

32 f. (LR): rip. il 30 f.

33 f. (LD): lav. la 1a m. di vivagno a dir., (1 m. a dir, 1 p. pell.) rip. per tutto il f.

34 f. (LR): rip. il 30 f.

35 f. (LD): **cambiare con il filato TEDDY doppio col. giallo**, quindi lav. la 1a m. di vivagno a dir., (1 p. pell., 1 m. a dir.) rip. per tutto il f.

36 f. (LR): rip. il 30 f.

37 f. (LD): lav. la 1a m. di vivagno a dir., (1 m. a dir, 1 p. pell.) rip. per tutto il f.

38 f. (LR): rip. il 30 f.

39 f. (LD): lav. la 1a m. di vivagno a dir., (1 p. pell., 1 m. a dir.) rip. per tutto il f.

40 f. (LR): rip. il 30 f.

41 f. (LD): lav. la 1a m. di vivagno a dir., (1 m. a dir, 1 p. pell.) rip. per tutto il f.

42 f. (LR): rip. il 30 f.

43 f. (LD): lav. la 1a m. di vivagno a dir., (1 p. pell., 1 m. a dir.) rip. per tutto il f.

44 f. (LR): rip. il 30 f.

Bordo inferiore

Cambiare con le punte n. 6 e il filato doppio FIRENZE, quindi lav. 8 f. a coste 1/1.

Intrecc. tutte le m.

MANICA (x 2)

Usando i f. circolari con le punte n. 10, il cavetto da 60 cm e il filato doppio TEDDY col. giallo, lav. con i f. circolari chiusi in cerchio.

Trasferire le m. in sospeso di una delle 2 maniche sui ferri.

1 f.: riprendere 5 m. dal sottomanica, inserire 1 MP di inizio giro e lav. (1 m. a dir, 1 p. pell.) fino al MP.

NB: alla fine di ogni f. spostare il MP verso l'alto.

2 f.: (1 p. pell., 1 m. a dir.) rip. fino al MP.

3 f.: (1 m. a dir. 1 p. pell.) rip. fino al MP.

4 f.: (1 p. pell., 1 m. a dir.) rip. fino al MP.

Dal 5 al 30 f.: rip. il 3 e il 4 f.

Bordo (polsino)

Dal 31 al 36 f.: cambiare con le punte n. 6 e il filato doppio FIRENZE, quindi lav. a coste 1/1 in tondo.

Intrecc. tutte le m.

Realizzare la seconda manica allo stesso modo.

GALLERIA FOTOGRAFICA

