

BORSA JUTA A RETE

LIVELLO =

FILATO = [NATURAL BAG](#) di LAINES DU NORD di cui: 130 gr. col. 1 bianco naturale; 110 gr. col. 17 verde bandiera

UNCINETTO = n. 4 o adatto al filato

ALTRO = ago da lana con la cruna grande, marcapunti, forbici, metro a nastro.



DIFFICOLTÀ: Facile

Il corpo della borsa è realizzato in un pezzo unico lavorando in giri e iniziando dal centro della base.

CAMPIONE

10 x 10 cm = 7 ma separate da 6 spazi di 1 cat in larghezza e 5 righe in altezza, lavorate con l'unc. 4

PUNTI IMPIEGATI

Catenella, maglia bassissima, maglia bassa, mezza maglia alta, maglia alta

ABBREVIAZIONI

LD = lato diritto del lavoro
LR = lato rovescio del lavoro
m. = maglia/e
avv. = avviare
cat = catenella
col. = colore
ins. = insieme
lav. = lavorare
mbss = maglia bassissima
mb = maglia bassa
ma = maglia alta
rip. = ripetere
seg. = seguente
unc. = uncinetto

MISURE

Borsa (appiattita): 44 cm di altezza (dal cerchio magico a una delle 4 punte del bordo superiore) e 38 cm di larghezza

PROCEDIMENTO

CORPO DELLA BORSA

Usando il filo di juta verde, formare un anello magico.

1 giro: 3 cat (sostituiscono la 1a ma anche nei giri seg.), 2 ma nell'anello, (2 cat, 3 ma nell'anello) per 3 volte; terminare con 1 cat e 1 mb nella 3a cat d'inizio. [4 gruppi di 3 ma (comprese le 3 cat d'inizio), 4 spazi d'angolo]

Dal 2 al 9 giro: lav. seguendo lo schema 1. Aumentando progressivamente il numero delle ma e degli spazi di 1 cat lungo i lati, grazie agli aumenti nei 4 angoli.

Dal 10 giro, gli aumenti negli angoli vengono compensati dalle diminuzioni effettuate al centro di ogni lato, quindi il numero delle m. e degli spazi di 1 cat, rimangono sempre uguali.

10 giro: 3 cat e 1 ma nell'ultimo spazio d'angolo del giro precedente, * 1 cat, saltare 1 m. di base, (1 cat, saltare 1 cat di base, 1 ma nella ma seg.) per 6 volte, 1 cat, saltare 1 cat di

base, 2 ma chiuse ins. lavorando la 1a gamba sulla ma seg., saltando (1 cat, 1 ma, 1 cat) ed eseguendo la 2a gamba sulla ma seg., (1 cat, saltare 1 cat di base, 1 ma nella ma seg.) per 7 volte, 1 cat, saltare 1 ma di base, (2 ma, 2 cat, 2 ma) nello spazio d'angolo seg. *, rip da * a * altre 3 volte, omettendo le ultime (2 cat e 2 ma) nell'ultimo spazio d'angolo e sostituendole con 1 cat e 1 mb nella 3a cat d'inizio.

Dall'11 al 21 giro: lav. seguendo lo schema 1 e lo schema 2 che rappresenta il primo dei 4 laterali della borsa (davanti, lato, dietro, lato), cambiando con il filo bianco naturale alla fine del 12 giro e terminando il 21 giro con 1 mma nella 3a cat d'inizio. Non tagliare il filo.

RIFINITURA E MANICI

1 giro: 1 cat (non conta come m. anche nei giri seg.), 2 mb nello stesso spazio d'angolo, * 1 ma in ognuna delle 2 m. seg, saltare il primo spazio di 1 cat del lato della borsa, 1 ma nella ma seg, (1 mb nella cat seg., 1 mb nella m. seg.) per 14 volte, saltare l'ultimo spazio di 1 cat lungo il lato della borsa, 1 mb in ognuna delle 2 ma seg., 2 mb nello spazio d'angolo seg. *, rip da * a * altre 3 volte, omettendo le ultime 2 mb d'angolo e chiudendo con 1 mbss nella 1a mb del giro.

Nel prossimo giro si lavora solo sulle 37 mb del davanti (evidenziate in rosso nello schema 2) e sulle 37 mb del dietro della borsa, creando la base dei 2 manici a tracolla.

2 giro: 1 cat e 1 mb nella 1a mb, 1 mb in ognuna delle 36 mb seg. del davanti, 60 cat. (base della 1a tracolla), saltare le 33 mb seg. corrispondenti al primo lato della borsa, 1 mb sulle 37 mb seg. del dietro, 60 cat. (base della 2a tracolla), saltare le 33 mb seg. corrispondenti al secondo lato della borsa; 1 mbss nella 1a mb del giro.

3 giro: 1 cat e 1 mb nella 1a mb, 1 mb in ogni mb del davanti e del dietro, 1 mb in ogni cat di ogni gruppo di 33 cat; 1 mbss nella 1a mb del giro.

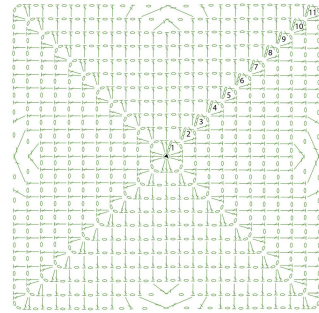
4 giro: 1 cat e 1 mb nella 1a mb, 1 mb in ogni mb del giro; 1 mbss nella 1a mb del giro. Tagliare il filo e chiudere.

Nascondere tra le m. ogni rimanenza di filo.

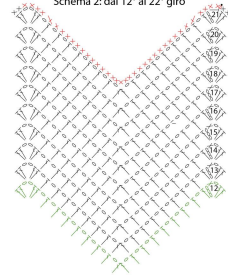
GALLERIA FOTOGRAFICA



Schema 1: dal 1° all'11° giro



Schema 2: dal 12° al 22° giro



- Legenda
- ▲ inizio
 - laterella
 - m. bassissima
 - ↑ m. alta
 - ∧ 2 m. alte chiuse ins.