

GILET NATURA

LIVELLO =

FILATO = [NATURA](#) di LAINES DU NORD, 3 gomitoli da 100 gr., col. 25 (giallo).

FERRI CIRCOLARI = punte n. 3,5 e cavetto da 80 cm

FERRI CIRCOLARI = a punte corte n. 3, con cavetto da 40 cm

ALTRO = 1 ferro lineare n. 3,5 (per la chiusura delle spalle), ferretto per trecce, ago da lana, spilli, marcapunti, contagiri, forbici, metro a nastro.



DIFFICOLTÀ: Elevata

Il lavoro si sviluppa dal basso verso l'alto.

Il busto (davanti e dietro), si lavora con i f. circolari in tondo, procedendo dal bordo inferiore fino agli scalfi, quindi si prosegue in f. di andata e ritorno per realizzare separatamente il dietro superiore e il davanti superiore. Alla fine del lavoro le 2 parti vengono unite sulle spalle, creando gli scalfi.

Le maniche si lavorano attorno agli scalfi usando l'uncinetto.

Il numero prima della parentesi è relativo alla taglia S (raffigurata nella foto), mentre i numeri all'interno della parentesi sono relativi alle taglie L-XL.

CAMPIONE

10 cm = 22 m. lavorate a maglia rasata diritta con i f. 3,5, misurati dopo il bloccaggio.

PUNTI IMPIEGATI

Punto coste 2/2 in tondo: (2 m. a dir., 2 m. a rov.) rip. per tutto il giro e in ogni giro seg., facendo attenzione a incolonnare le coste.

Maglia rasata diritta in tondo: si lavora sempre sul LD. Eseguire tutte le m. a dir. in ogni giro.

Maglia rasata diritta in ferri di andata e ritorno: lavorare tutte le m. a dir nei f. sul LD; lav. tutte le m. a rov. nei f. sul LR.

Punto rombi: lav. seguendo le indicazioni del modello e lo schema del punto.

ppd (passa passa diritto): passare 1 m. a dir. senza lavorarla, passare la m. successiva a dir. senza lavorarla, riportare le 2 m. sul f. sinistro e lavorarle ins. a dir. ritorto.

AccdC (accavallata doppia con costina centrale): passare 2 m. ins. a dir. sul f. di destra senza lavorarle, lav. la m. seg. a dir., accavallare le 2 m. passate sulla m. lavorata.

Chiusura a 3 ferri (3 needles bind off): questa chiusura si utilizza per le spalle. Per ogni unione mettere le m. della spalla dietro e davanti su due diversi ferri (ferri di base), affiancarli (LD contro LD), prendere un terzo ferro (ferro di lavoro), inserire la punta nella 1a m. del ferro anteriore e nella 1a m. del f. posteriore, quindi lavorarle ins. a dir., (inserire il f. di lavoro nella m. seg. di entrambi i f. di base e lav. le 2 m. ins. a dir., accavallare la 1a m. lavorata sulla 2a m. del f. di lavoro) rip. fino ad avere intrecciato tutte le m.

Intreccio semplice: iniziare lavorando 2 m. poi * inserire la punta del f. sinistro nella prima di queste 2 m., accavallare la 1a sulla 2a m. *, lav. un'altra m. e rip. da * a *, continuare con lo stesso procedimento fino ad avere chiuso le m. indicate.

Punto maglia (chiusura delle m. a tubolare con l'ago).

ABBREVIAZIONI

LD = lato diritto del lavoro

LR = lato rovescio del lavoro

MP = marcapunti

MG = marcapunti di inizio giro

m. = maglia/e

f. = ferro/i

accdC = accavallata doppia con costina centrale

aum. = aumento

avv. = avviare

col. = colore

dir. = diritto

gett. = gettato

ins. = insieme

intrecc. = intrecciare (= chiudere le m. con acc. semplici)

lav. = lavorare

ppd = passa passa diritto

rip. = ripetere

rov. = rovescio

seg. = seguente

MISURE

TAGLIA: S (M; L)

PROCEDIMENTO

BUSTO DAVANTI E DIETRO (FINO AGLI SCALFI)

Usando i f. circolari con le punte n. 3,5, il cavetto da 80 cm e un filo di scarto, avv. 172 (184; 196) m. e chiudere in tondo, posizionando 1 MG. Tagliare il filo.

Quando si lavora in tondo si procede sempre sul LD. Spostare il MG verso l'alto mentre si procede.

Con il filato Natura, eseguire 1 giro a dir. e 2 giri come segue:

1 giro: (1 m. a dir., 1 m. passata a rov. senza lavorarla) rip. fino alla fine del giro.

2 giro: (1 m. passata a dir. senza lavorarla, 1 m. a rov.) rip. fino alla fine del giro.

3 giro: * 1 m. a dir., mettere in sospenso la m. seg. su un ferretto ausiliario (per trecce) e posizionarlo dietro al lavoro, 1 m. a dir., lav. a rov la m. in sospenso, 1 m. a rov. *, rip da * a * fino al MG. Spostare il MG.

Proseguire lavorando 14 giri a coste 2/2, e nel corso dell'ultimo giro, inserire 1 MP dopo 98 m per evidenziare il fianco del gilet.

Continuare a **punto rombi** seguendo lo schema e impostando la lavorazione come segue:

1 giro: 2 m. ins. a dir., 1 gett., 4 m. a dir., * (2 m. ins. a dir., 1 gett., 4 m. a dir.) rip. fino a 2 m.

prima del MP, 2 m. ins. a dir., 1 gett., spostare il MP, * 2 m. ins. a dir., 1 gett., 4 m. a dir. *,
rip. da * a * fino al MG, spostare il MG.

2 giro: * 1 m. a rov. in ogni m. fino a 1 m. prima del MP, 1 m. a dir. *, rip. da * a * fino al MG,
spostare il MG.

3 giro: 2 m. a dir., 1 gett., 1 ppd, 1 m. a dir., 2 m. ins. a dir., (1 gett., 1 m. a dir., 1 gett., 1 ppd, 1
m. a dir., 2 m. ins. a dir.) rip. fino a 1 m. prima del MP, 1 gett., 1 m. a dir., spostare il MP, 2
m. a dir., 1 gett., 1 ppa, 1 m. a dir., 2 m. ins. a dir., (1 gett., 1 m. a dir., 1 gett., 1 ppd, 1 m. a dir.,
2 m. ins. a dir.) rip. fino a 1 m. prima del MG, 1 gett. 1 m. a dir. Spostare il MG.

4 giro: * 1 m. a rov. in ogni m. fino a 2 m. prima del MP, 2 m. a dir. *, rip. da * a * fino al MG,
spostare il MG.

5 giro: 3 m. a dir., 1 gett., 1 accdC, 1 gett., * (3 m. a dir., 1 gett., 1 accdC, 1 gett.) rip. fino a 2
m. prima del MP, 2 m. a dir, spostare il MP, *, 3 m. a dir., 1 gett., 1 accdC, 1 gett. *, rip. da * a
* fino al MG, spostare il MG.

6 giro: * 1 m. a rov. in ogni m. fino a 3 m. prima del MP, 3 m. a dir. *, rip. da * a * fino al MG.

7 giro: 3 m. a dir., 2 m. ins. a dir., 1 gett., 1 m. a dir., (3 m. a dir., 2 m. ins. a dir., 1 gett., 1 m. a
dir.) rip. fino a 2 m. prima del MP, 2 m. a dir., spostare il MP, 3 m. a dir., 2 m. ins. a dir., 1
gett., 1 m. a dir., (3 m. a dir., 2 m. ins. a dir., 1 gett., 1 m. dir.) fino a 2 m. prima di MG, 2 m. a
dir., spostare il MG.

8 giro: * 1 m. a rov. in ogni m. fino a 4 m. prima del MP, 4 m. a dir. *, rip. da * a * fino al
MG, spostare il MG.

9 giro: 2 m. a dir., 2 m. ins. a dir., 1 gett., 1 m. a dir., 1 gett., (1 ppd, 1 m. a dir., 2 m. ins. a dir.,
1 gett., 1 m. a dir., 1 gett.) rip. fino a 9 m. prima del MP, 1 ppd, 1 m. a dir., 2 m. ins. a dir., 1
gett., 4 m. a dir., spostare il MP, 2 m. a dir., 2 m. ins. a dir., 1 gett., 1 m. a dir., 1 gett., (1 ppd, 1
m. a dir., 2 m. ins. a dir., 1 gett., 1 m. a dir., 1 gett.) rip. fino a 9 m. prima del MG, 1 ppd, 1 m.
a dir., 2 m. ins. a dir., 1 gett., 4 m. a dir., spostare il MG.

10 giro: * 1 m. a rov. in ogni m. fino a 5 m. prima del MP, 5 m. a dir. *, rip. da * a * fino al
MG.

11 giro: 1 m. a dir., 2 m. ins. a dir., 1 gett., 3 m. a dir., (1 gett., 1 accdC, 1 gett., 3 m. a dir.) rip.
fino a 2 m. prima del MP, 2 m. ins. a dir., spostare il MP, 1 m a dir., 2 m. ins. a dir., 1 gett., 3
m. a dir., (1 gett., 1 accdC, 1 gett., 3 m. a dir.) rip. fino a 2 m. prima del MG, 2 m. ins. a dir.,
spostare il MG.

12 giro: * 1 m. a rov. in ogni m. fino a 6 m. prima del MP, 6 m. a dir. *, rip. da * a * fino al
MG, spostare il MG.

Proseguire secondo l'impostazione dello schema fino al giro 72 (84; 96), aumentando ogni 2 giri le m. a m. rasata diritta alla sinistra dei motivi, prima del MP e prima del MG.

Dividere il lavoro in 2 parti per realizzare separatamente il dietro superiore sulle prime 86 (92; 98) m. e il davanti superiore sulle successive 86 (92; 98) m.

Lavorare con i f. circolari aperti, procedendo in ferri di andata e ritorno.

DIETRO SUPERIORE

1 f. taglia S (M; L): 2 m. ins. a dir., 1 gett., 4 m. a dir., * (2 m. ins. a dir., 1 gett., 4 m. a dir.) fino a 38 (44; 50) m. prima della fine del f., 2 m. ins. a dir., 1 gett., 36 (42; 48) m. a dir.

2 f. taglia S (M; L): 37 (43; 49) m. a rov., lav. a dir. fino alla fine del f.

Per tutte le taglie: proseguire secondo le impostazioni delle 2 lavorazioni (maglia rasata a dir. e punto a rombi) fino al f. 72 (84; 96). Mettere in sospenso le 20 (23; 26) m. della prima spalla, le 46 m. dello scollo e le 20 (23-26) m. della seconda spalla.

DAVANTI SUPERIORE

Lavorare come fatto per il dietro, fino a completare il 48 f. (per tutte le taglie), quindi iniziare a creare lo scollo intrecciando le 14 m. centrali e proseguendo separatamente su entrambi i lati dello scollo.

Mantenendo la lavorazione impostata, chiudere le m. su un lato dello scollo in questa

sequenza: intrecc. 4 m. per 2 volte, 3 m. per 1 volta, 2 m. per 2 volte e 1 m. per 1 volta. Proseguire sulle m. rimaste fino a raggiungere il f. 72 (84; 96), poi mettere in sospenso le 20 (23-26) m. rimaste della spalla.

Ripetere lo stesso procedimento sull'altro lato dello scollo, effettuando gli intrecci in modo speculare.

COLLO

Unire le spalle con la cucitura a 3 ferri.

Con i f. circolari n. 3, riprendere 62 (74; 86) m. attorno allo scollo del davanti e 50 m. lungo lo scollo dietro, chiudere a cerchio e lav. come segue:

Dal 1 all'8 giro: lav. coste 2/2.

9 giro: * 1 m. a dir., mettere in sospenso la m. seg. su un ferretto ausiliario davanti al lavoro, 1 m. a rov., riprendere la m. in sospenso e lavorarla a dir., 1 m. a rov. *, rip. da * a * fino alla fine del giro.

10 giro: (1 m. a dir., 1 m. passata a rov. senza lavorarla) rip. fino alla fine del giro.

10 giro: (1 m. passata a dir. senza lavorarla, 1 m. a rov.) rip. fino alla fine del giro.

Chiudere le m. a punto maglia con l'ago.

FINITURE

Rimuovere delicatamente il filo di scarto dal margine inferiore del busto.

Bordo degli scalfi: con i f. circolari n. 3, riprendere 100 m. attorno a uno scalfo, chiudere a cerchio e lav. come segue:

Dal 1 all'8 giro: lav. coste 2/2.

9 giro: * 1 m. a dir., mettere in sospenso la m. seg. su un ferretto ausiliario davanti al lavoro, 1 m. a rov., riprendere la m. in sospenso e lavorarla a dir., 1 m. a rov. *, rip da * a * fino alla fine del giro.

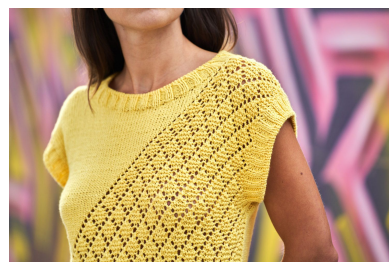
10 giro: (1 m. a dir., 1 m. passata a rov. senza lavorarla) rip. fino alla fine del giro.

10 giro: (1 m. passata a dir. senza lavorarla, 1 m. a rov.) rip. fino alla fine del giro.

Chiudere le m. a punto maglia con l'ago.

Nascondere ogni rimanenza di filo sul LR. Bagnare e bloccare il capo.

GALLERIA FOTOGRAFICA



Schema: punto rombi

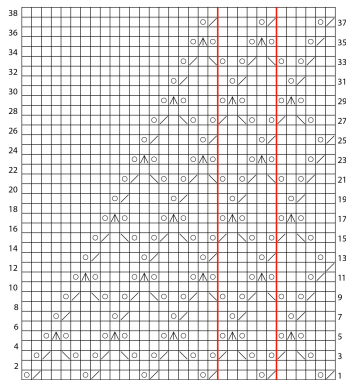
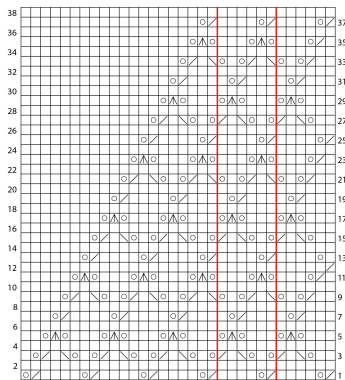


Diagram: rhombus stitch



Legenda

- Lavorazione in ferri (come nello schema): nelle righe dispari (LD) 1 quad. vuoto corrisponde a 1 m. a dir.; nelle righe pari (LR) 1 quad. vuoto corrisponde a 1 m. a rev.
 - Lavorazione in giro: lo schema si lo stesso e si lavora sempre sul LD, quindi ogni quad. vuoto corrisponde a 1 m. a dir.
 - 1 gett.
 - 2 m. inv. a dir.
 - 1 pppt
 - 1 accDC
- Nella lavorazione in f. (come da schema): le righe dispari (LD) si leggono da destra a sinistra, mentre le righe pari (LR) si leggono da sinistra a destra.
- Nella lavorazione in giro: tutte le righe si lavorano sul LD e si leggono da destra a sinistra.

Key

- Works in rows (see the diagram): across the odd rows (RS) 1 empty square corresponds to k1; across the even rows (WS) 1 empty square corresponds to p1.
 - Work in rounds: follow the same diagram and always work on RS, so every empty square corresponds to k1.
 - yo.
 - k2tog
 - 1 pppt
 - 1 accDC
- Across the working in rows (see diagram): read the odd rows (RS) from right to left; read the even rows (WS) from left to right.
- Across the working in rounds: work every row on RS and read them from right to left.