

GILET ECO CROCHET

LIVELLO =

FILATO = [ECO CROCHET](#) di LAINES DU NORD di cui: 250 gr. col. n. 11 panna; 300 gr. col. n. 13 verde salvia scuro

UNCINETTO = n. 4 adatto al filato

ALTRO = ago tirafettuccia, marcapunti, forbici, metro a nastro.



DIFFICOLTÀ: Facile

Il gilet è formato da 42 motivi granny lavorati separatamente e uniti insieme al termine.

CAMPIONE

PUNTI IMPIEGATI

Catenella, maglia bassissima, maglia bassa, maglia alta.

Maglia bassa in costa dietro: inserire l'unc. solo nel filo posteriore di 1 m. di base e lav. 1 mb normalmente.

ABBREVIAZIONI

LD = lato diritto del lavoro

LR = lato rovescio del lavoro

m. = maglia/e
avv. = avviare
cat = catenella
col. = colore
ins. = insieme
lav. = lavorare
mbss = maglia bassissima
mb = maglia bassa
ma = maglia alta
rip. = ripetere
seg. = seguente
unc. = uncinetto

MISURE

Gilet: larghezza totale (davanti dietro davanti) al fondo 88 cm, altezza totale 73 cm senza le frange.

1 motivo granny A: 10 x 10 cm

PROCEDIMENTO

Lavorate 42 motivi granny in quest'ordine e colori:

- 30 motivi A seguendo lo schema 1, di cui 15 con il col. panna e 15 con il col. verde.
- 6 motivi B seguendo lo schema 2, di cui 4 con il col. panna e 2 con il col. verde.
- 6 motivi C seguendo lo schema 3, di cui 2 con il col. panna e 4 con il col. verde.

ASSEMBLAGGIO

Unione dei motivi

Iniziando dal fondo, creare 1 striscia di 8 motivi, disponendoli come mostra lo

schema 4. Per ogni unione, sovrapporre 1 motivo panna (LD contro LD) e 1 motivo verde, poi iniziando da un'angolo, unirli insieme lungo un lato (schema): usando il filato bianco, inserire l'unc. attraverso l'angolo destro di entrambi i motivi e lav. 1 mb, *1 mbss solo nel filo posteriore (o esterno) di ciascuna delle 3 ma seg. di entrambi i motivi, 1 mb nello spazio di 1 cat di entrambi i motivi *, rip. da * a *, fino all'angolo seg. compreso, tagliare il filo e chiudere.

Rip. lo stesso procedimento per unire i motivi della seconda striscia, seguendo la disposizione dello schema 4.

Unione delle strisce

Usando il filo bianco unire insieme i lati lunghi corrispondenti delle prime 2 strisce, lavorando 1 giro di archetti e mb come mostra lo schema 4.

Proseguire assemblando i motivi e le strisce seguendo lo schema d'insieme 5, tenendo presente che in alcuni giri d'unione ad archetti, la posizione delle mb e degli archetti sarà sfalsata, quindi seguire lo schema 5 o adattare il giro d'unione ad archetti come si preferisce.

RIFINITURE

Dopo avere assemblato tutti i motivi, unire insieme i motivi X con X e Y con Y per chiudere le spalle; per questa unione usare lo stesso metodo delle unioni dei motivi. Con l'unione delle spalle si formano gli scalfi.

Bordo dell'apertura dei 2 davanti e dello scollo dietro

1a riga (LR): sul LR, unire il filo verde nello spazio d'angolo inferiore del davanti sinistro e lav. 1 mb in ogni m. e spazio di 1 cat lungo il margine del davanti sinistro, dello scollo dietro e del davanti destro, 1 cat per girare (la cat di rotazione non conta come m).

2a riga (LD): 1 mb in costa dietro in ogni m. della riga, 1 cat per girare.

Dalla 3a alla 6a riga: rip. la 2a riga, 1 cat per girare.

7a riga: 1 mbss in ogni m. del giro. Tagliare il filo e chiudere.

Bordo inferiore del gilet

1a riga (LD): sul LD, unire il filo verde nell'angolo inferiore del davanti sinistro e lav. 1 mb in ogni m. e spazio di 1 cat lungo il fondo del gilet, 1 cat per girare.

2a riga (LR): 1 mb in costa dietro in ogni m. della riga, 1 cat per girare.

3a e 4a riga: rip. la 2a riga. Tagliare il filo e chiudere.

Bordi degli scalfi

1 giro (LD): unire il filo verde in uno dei due angoli inferiori di uno scalfo e lav. 1 giro di mb in modo uniforme attorno alla circonferenza dello scalfo; 1 mbss nella 1a mb del giro.

Dal 2 al 3 giro (LD): 1 cat (non conta come m.) 1 mb in costa dietro nella stessa m. di base della cat in ogni m. del giro, 1 mbss nella 1a mb del giro.

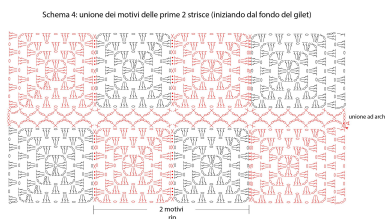
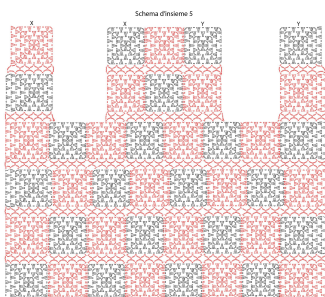
4 giro: 1 mbss in ogni m. del giro. Tagliare il filo e chiudere.

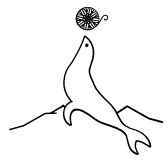
Realizzare un bordo uguale nell'altro scalfio.

Frangie

Rifinire il margine inferiore del gilet con delle frange. Per ogni frangia: tagliare 8 segmenti di filato verde lunghi 18 cm, raggrupparli e piegarli a metà, inserire l'unc. nella 1a m. del margine inferiore, agganciare il punto di piegatura e tirarlo attraverso la m., creando un'asola, passare le estremità dei fili attraverso l'asola e tirare forte per stringere il nodo attorno alla m. di base e fissare la frangia in posizione. * Saltare 1 m. di base e applicare 1 frangia nella m. seg. *, rip. da * a * fino a completare il bordo inferiore. Usando le forbici, pareggiare le frange alla lunghezza desiderata.

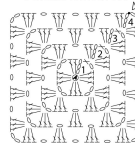
GALLERIA FOTOGRAFICA



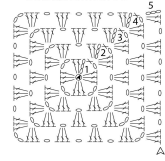


LAINES
du NORD®

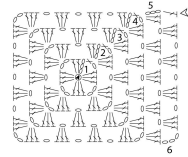
Schema 1: motivo A



Schema 2: motivo B



Schema 3: motivo C



Legenda

- ▲ inizio
- △ fine
- catenella
- × m. bassa
- ↑ m. alta