

MAGLIA BICOLOR NATURA

LIVELLO =

FILATO = [NATURA](#) di LAINES DU NORD

col.A (viola è cod. 31): 2 (3; 3; 4) gomitoli da 100 gr.

col.B (arancio è cod. 30): 2 (3; 3; 3) gomitoli da 100 gr.

FERRI CIRCOLARI = punte n. 4, cavetti da 100 cm e da 60 cm per le maniche

ALTRO = cavetti portamaglie con tappi (in alternativa usare un filo di scarto per lasciare in sospenso le m.), ago da lana con la cruna grande, spilli, marcapunti, forbici, metro a nastro.



DIFFICOLTÀ: Elevata

Il lavoro si sviluppa in tondo dall'alto verso il basso, lavorando con i f. circolari chiusi. I bordi delle maniche si lavorano in tondo attorno alle m. dei giromanica.

Per identificare l'inizio dei giri nella lavorazione in tondo, spostare il MP alla fine di ogni giro.

Il numero prima della parentesi è relativo alla taglia S (raffigurata nella foto), mentre i numeri all'interno della parentesi sono relativi alle taglie M-L-XL.

Cambio di colore: quando si lavora una sezione a 2 colori, trasportare (senza tirarlo) il filo inutilizzato sul retro del lavoro con l'indice della mano sinistra, incrociando con l'altro filo al momento del cambio in modo che non resti un buco.

CAMPIONE

10 x 10 cm = 23 m. e 31 f. lavorato a maglia rasata diritta con i f. 4 mm. Se necessario cambiare il numero dei ferri per ottenere la giusta tensione.

PUNTI IMPIEGATI

Punto coste 1/1 in tondo: (1 m. a dir., 1 m. a rov.) per tutto il giro e in ogni giro seg.

Maglia rasata diritta in tondo: lav. tutte le m. a dir. in ogni giro.

2 m. ins. a dir. (2 maglie insieme a diritto): inserire il f. destro nelle prime 2 m. del f. sinistro e lavorarle ins. a dir.

Acc. semplice (accavallata semplice): passare 1 m. a dir. senza lavorarla, lav. la m. seg. a dir., accavallare la m. passata sulla m. a dir.

AccdC (accavallata doppia con costina centrale): passare 2 m. ins. a dir. sul f. di destra senza lavorarle, lav. la m. seg. a dir., accavallare le 2 m. passate sulla m. lavorata.

Aum. (aumento intercalato): con la punta del ferro sollevare il filo orizzontale tra 2 m. e lavorarlo a dir. ritorto.

Intreccio morbido (chiusura delle maglie): passare la 1a m. come si presenta senza lavorarla, lav. 1 m. come si presenta, accavallare la m. passata sulla m. lavorata, (lav. la m. seg. come si presenta, accavallare la 1a sulla 2a m. del f. destro) rip. fino a chiudere il numero di m. indicato.

ABBREVIAZIONI

LD = lato diritto del lavoro

LR = lato rovescio del lavoro

MP = marcapunti

m. = maglia/e

f. = ferro/i

aum. = aumento

acc. = accavallata

accdC = accavallata doppia con costina centrale

avv. = avviare

col. = colore

dav. = davanti

dir. = diritto

gett. = gettato

ins. = insieme

intrecc. = intrecciare (= chiudere le m.)

lav. = lavorare

rip. = ripetere

rov. = rovescio

seg. = seguente

MISURE

TAGLIA: S (M; L;XL)

MISURE (Taglia in foto: S)

Circonferenza busto: 90 cm

Altezza totale: 58 cm

Altezza dal sottomanica: 30 cm

Circonferenza maniche (parte superiore): 28 cm

PROCEDIMENTO

SPRONE

Usando i ferri circolari con le punte n. 4, il cavetto da 100 cm e il col.A, avv. 116 (120; 124; 128) m. 1. Chiudere in tondo (fare attenzione a non torcere il lavoro) lavorando ins. a dir. la prima e l'ultima m. avviata, posizionare 1 MP e iniziare a realizzare **il collo**.

Dal 1 al 5 giro: lav. a coste 1/1.

Cambiare con il col.B.

Dal 6 all'11 giro: lav. seguendo lo **schema 1**, cambiando con il col.A alla fine dell'8 giro.

12 giro: con il col.A, lav. tutte le m. a dir., distribuendo uniformemente 20 (24; 28; 32) aum. [136 (144; 152; 160) m.]

Dal 13 al 23 giro: lav. lo **schema 2**, alternando i 2 col. come indicato.

Continuare con il col.B.

24 giro: lav. tutte le m. a dir., distribuendo uniformemente 48 (48; 48; 56) aum. [184 (192; 200; 216) m.]

25 e 26 giro: lav. tutte le m. a dir.

Dal 27 al 42 giro: lav. seguendo lo **schema 3**.

Dal 43 al 45 giro: lav. tutte le m. a dir.

46 giro: lav. tutte le m. a dir., distribuendo uniformemente 56 (68; 80; 84) aum. [240 (260; 280; 300) m.]

Dal 47 al 49 giro: lav. tutte le m. a dir.

Dal 50 al 56 giro: lav. seguendo lo **schema 4**, alternando i 2 colori come indicato.

Continuare con il col.B.

Dal 57 al 59 giro: lav. tutte le m. a dir.

60 giro: lav. tutte le m. a dir., distribuendo uniformemente 48 (56; 64; 72) aum. [288 (316; 344; 372) m.]

61 e 62 giro: lav. tutte le m. a dir.

Dal 63 al 74 giro: lav. seguendo lo **schema 5**, alternando i colori come indicato.

Proseguire con il col.A.

75 e 76 giro: lav. tutte le m. a dir.

77 giro: lav. tutte le m. a dir., distribuendo uniformemente 40 (44; 44; 48) aum. [328 (360; 388; 420) m.]

Proseguire lavorando altri 3 (4; 5; 8) giri a dir.

Ora, mettere in sospenso le m. delle maniche e impostare il lavoro per tutte le taglie, usando il col.A.

Mettere in sospenso su un cavetto portamaglie le prime 62 (68; 72; 76) m. per il primo bordo giromanica, applicare i tappi alle estremit  , avv. a nuovo 2 (4; 6; 6) m. per il sottomanica, lav. a dir. le 102 (112;122;134) m. seg. per il davanti, mettere in sospenso su un cavetto portamaglie le 62 (68; 72; 76) m. seg. per il secondo bordo giromanica, applicare i tappi alle estremit  , avv. a nuovo 2 (4; 6; 6) m. per il sottomanica e lav. a dir. le 102 (112;122;134) m. seg. per il dietro. [208 (232; 256; 280) m.]

CORPO

Continuando con il col.A, lav. a m. rasata diritto solo sulle m. del davanti, del dietro e

delle m. avv. a nuovo dei sottomanica per circa 26 (27; 28; 29) cm dal sottomanica.

Proseguire seguendo lo **schema 6**, alternando i col. come indicato.

Bordo inferiore

Con il col.A, lav. 6 giri a coste 1/1 e al termine, intrecc. le m. come si presentano.

BORDI GIROMANICA

Le maniche corte sono state lavorate nel corso dello sprone, insieme al davanti e al dietro.

Passare sui f. circolari (punte n. 4 e cavetto da 60 cm) le 62 (68; 72; 76) m. lasciate in sospeso su un cavetto portamaglie, poi usando il col.A riprendere e lav. a dir. le 2 (4; 6; 6) m. del sottomanica, posizionando 1 MP al centro di queste m. per evidenziare l'inizio del giro, quindi proseguire lavorando in tondo. [64 (72; 78; 82) m.]

Lav. 4 giri a coste 1/1 e al termine intrecc. le m. come si presentano.

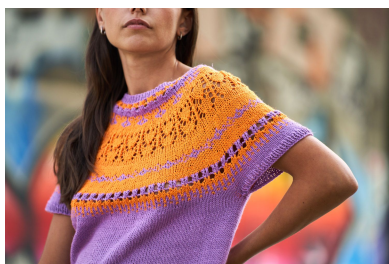
Realizzare l'altra manica allo stesso modo.

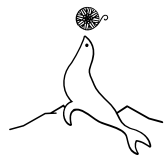
FINITURA

Nascondere ogni estremità residua di filo tra le m. sul LR.

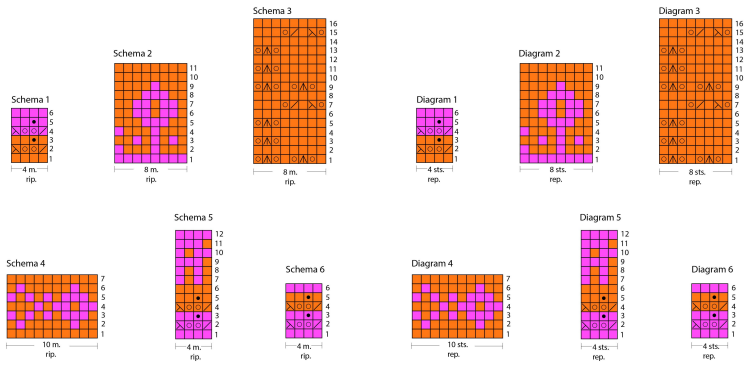
Lavare e bloccare il capo.

GALLERIA FOTOGRAFICA





LAINES du NORD®



Legenda

- col. arancio
- col. viola
- 1 m. a dir.
- 1 m. a rov.
- 1 gettato
- 2 m. ins. a dir.
- 1 acc. semplice
- 1 acc. doppia con costina centrale

Ogni riga di ciascuno schema si legge da destra a sinistra e corrisponde sempre al LD

Key

- orange col.
- purple col.
- k1
- p1
- yo
- k2tog
- skp
- sk2p-r

Always read the diagram from right to left, that is the RS