

## MAGLIONE RAGLAN

**LIVELLO** = Molto difficile

**FILATO** = [ARAN TWEED](#) di LAINES DU NORD:

C1: 4 (5-5) gomitoli da 50 gr.; col. 15 (grigio)

C2: 3 (4-4) gomitoli da 50 gr.; col. 6 (senape)

C3: 3 (4-4) gomitoli da 50 gr.; col. 9 (verde)

**FERRI CIRCOLARI INTERCAMBIABILI:** punte n. 5, n. 5,5, cavi da 100 cm e 60 cm (per le maniche).

**ALTRO** = cavi porta maglie con tappi, marcapunti, ago da lana, forbici, metro a nastro.



Il capo si lavora in tondo dall'alto verso il basso, iniziando dal bordo dello scollo. Le maniche si eseguono attorno alle aperture degli scalfi.

Gli schemi si lavorano a maglia rasata diritta in tondo, ciascuno dei quali si legge dal basso verso l'alto e da destra verso sinistra.

Le indicazioni di seguito sviluppano le taglie S (M-L), quindi il numero che si trova prima della parentesi corrisponde alla taglia S, mentre i numeri che si trovano tra parentesi corrispondono alle taglie M-L.

### CAMPIONE

17 maglie e 24 ferri = 10 x 10 cm, lavorati maglia rasata diritta con i ferri n. 5,5 mm.

Cambiare la misura dei ferri se il campione non corrisponde alle indicazioni date.

## PUNTI IMPIEGATI

**Punto coste 2/2 in tondo:** (2 dir., 2 rov.) rip. fino alla fine del giro e in ogni giro seg.

**Maglia rasata diritta in tondo:** lav. tutti i giri a dir.

**Motivi jaquard:** lav. a m. rasata diritta, alternando i colori come indicato negli schemi A e B.

## ABBREVIAZIONI

**C1** = colore 1

**C2** = colore 2

**C3** = colore 3

**LD** = lato diritto del lavoro

**LR** = lato rovescio del lavoro

**MG** = marcapunti di inizio giro

**MP** = marcapunti

**SMP** = spostare il marcapunti

**m.** = maglia/e

**col.** = colore

**1 acc** = 1 accavallata semplice

**aumb** = aumento barrato [lavorare (senza lasciare cadere) 2 m. nella stessa m., la prima a diritto e la seconda a diritto ritorto]

**dir.** = diritto

**2 ins** = 2 maglie insieme a diritto

**intrecc.** = intrecciare (= chiudere le ma con accavallate semplici prendendo le m. come si presentano)

**lav.** = lavorare

**rip.** = ripetere

**rov.** = rovescio

## MISURE

### TAGLIE S (M-L) MISURE DEL CAPO FINITO

#### Taglia in foto: S

Circonferenza busto: 96 cm

Altezza totale: 61 cm

Altezza dal sottomanica: 37 cm

Circonferenza manica nella parte alta: 32 cm

Lunghezza manica dal sottomanica: 43 cm

## PROCEDIMENTO

Usando i ferri circolari con le punte n. 5, il cavo da 100 cm e il C1, avviare 84 (84-92) m., inserire il MG echiudere in tondo, assicurandosi che le m. siano rivolte nello stesso senso.

Lav. il bordo (o collo) a punto coste 2/2.

**Dal 1 al 12 giro:** (2 dir., 2 rov.) rip. fino alla fine del giro.

Cambiare con i f. n. 5,5.

**13 giro:** impostare il lavoro inserendo i MP che delimitano le maniche nel modo seguente: iniziando dal MG lav. 2 rov., 2 dir., 2 rov., inserire un MP, 6 (6-8) dir. per la prima manica, inserire un MP, 2 rov., 2 dir., 2 rov., inserire un MP, 24 (24-26) dir. per il davanti, inserire un MP, 2 rov., 2 dir. 2 rov., inserire un MP, 6 (6-8) dir. per la seconda manica, inserire un MP, 2 rov., 2 dir. 2 rov., inserire un MP, 24 (24-26) dir. per il dietro.

**14 giro (con aumenti):** 2 rov., 2 dir., 2 rov., SMP, **1 aumB**, lav. a dir. fino a 1 m. prima del MP, **1 aumB**, SMP, 2 rov., 2 dir., 2 rov., SMP, **1 aumB**, lav. a dir. fino a 1 m. prima del MP, **1 aumB**, SMP, 2 rov., 2 dir., 2 rov., SMP, **1 aumB**, lav. a dir. fino a 1 m. prima del MP, **1 aumB**, SMP, 2 rov., 2 dir., 2 rov., SMP, **1 aumB**, lav. a dir. fino a 1 m. prima della fine del giro, **1 aumB**. [8 m. aumentate]

**15 giro:** 2 rov., 2 dir., 2 rov., SMP, lav. a dir. fino a 1 m. prima del MP, SMP, 2 rov., 2 dir., 2 rov., SMP, lav. a dir. fino a 1 m. prima del MP, SMP, 2 rov., 2 dir., 2 rov., SMP, lav. a dir. fino a 1 m. prima del MP, SMP, 2 rov., 2 dir., 2 rov., SMP, lav. a dir. fino alla fine del giro.

Ripetere il 14 e il 15 giro per altre 22 (26-29) volte. Al termine, si hanno 268 (300-332) m. sui ferri.

## DIVISIONE DELLE MAGLIE PER CREARE LE MANICHE

3 dir, mettere in sospeso 58 (66-74) m. su un cavo portamaglie (posizionare i tappi alle estremit ) per la prima manica, rimuovere i MP, avviare a nuovo 5 (6-7) m. per il sottomanica, 3 dir., rimuovere i MP, lav. 70 (78-86) dir. per il davanti, 3 dir, mettere in sospeso le successive 58 (66-74) m. su un cavo portamaglie (posizionare i tappi alle estremit ) per la seconda manica, avviare a nuovo 5 (6-7) m. per il sottomanica, 3 dir, togliere i MP, lav. a dir. sulle ultime 70 (78-86) m. del giro. [162 (180-198) m. in totale]

## **CORPO**

Lav. 1 giro a dir. con il C1.

Proseguire seguendo lo **schema A**.

Lav. 24 giri a dir. con il C2.

Continuare seguendo lo **schema B**.

Lav. 21 giri a dir. con il C3.

### **Solo per le taglie S e L**

**Giro con diminuzioni:** 2 ins, lav. a dir. fino a 3 m dalla fine, 1 acc, 1 dir. [2 m. diminuite]

### **Per tutte le taglie**

#### **Bordo inferiore**

Cambiare con i f. 5 mm e lav. 8 giri a coste 2/2.

Intrecc. tutte le m.

## **MANICHE**

Riposizionare sui f. circolari n. 5,5 con il cavo da 60 cm, le 58 (66-74) m. lasciate in sospeso in precedenza, quindi riprendere le 4 (4 -6) m. del sottomanica con il C1 e inserire 1 MG al centro di queste maglie.

Lav. a maglia rasata in tondo sulla base delle 62 (70-80) m. complessive.

Lav. 1 giro a dir. con il C1.

### **Solo per le taglie S e L**

**Giro con diminuzioni:** lavorando con il C1 eseguire 2 ins, lav. a dir. fino a 3 m. dalla fine, 1 acc, 1 dir. [2 m. diminuite]

### **Solo per la taglia M**

**Giro con diminuzioni:** con il C1, lav. a dir. distribuendo uniformemente 4 diminuzioni (= 2 ins).

Ora, si hanno 60 (66-78) m. sui ferri.

Proseguire seguendo lo **schema A**.

Continuare con il C2 e lav. \* 1 giro con diminuzioni: 2 ins. lav. a dir. fino a 3 m. dalla fine, 1 acc., 1 dir (2 m. diminuite); poi eseguire 7 giri a dir. \*, rip. da \* a \* per altre 2 volte. Al termine si hanno 54 (60-72) m. sui f.

Seguire lo **schema B**, utilizzando i colori come indicato.

Continuare con il C3 e lav. \* 1 giro con diminuzioni: 2 ins., lav. a dir. fino a 3 m. dalla fine, 1 acc., 1 dir (2 m. diminuite); poi eseguire 5 giri a dir. \*, rip. da \* a \* per altre 4 volte. Al termine si hanno 44 (50-62) m. sui f.

Proseguire lavorando un **giro con diminuzioni**: lav. a dir., distribuendo uniformemente 0 (6-14) dim. (= 2 ins); restano 44 (44-48) m. sui ferri.

### **Bordo (polsino)**

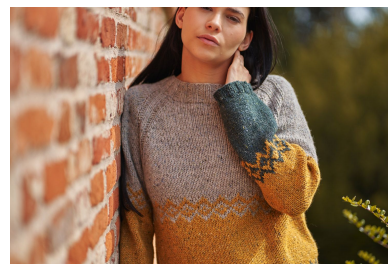
Cambiare con le punte n. 5 e lav. 8 giri a coste 2/2. Al termine, intrecc. tutte le m. come si presentano.

Realizzare la seconda manica allo stesso modo.

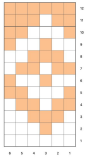
### **FINITURE**

Fermare le codine. Bagnare e bloccare. Indossare!

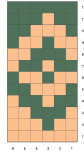
### **GALLERIA FOTOGRAFICA**



SCHEMA A



SCHEMA B



LEGENDA



CHART A

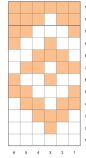
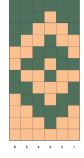


CHART B



KEY

