

CUSCINI MULTICOLOR

LIVELLO = Facile

FILATO = [ECO CROCHET](#) di LAINES DU NORD, 9 gomitoli col. n. 12 (corda), 1 gomitolo per ognuno dei seguenti colori: col. 21 (arancio), col. 17 (fuxia), col. 18 (giallo), col. 14 (verde).

UNCINETTO = 4 mm

ALTRO = ago da lana, forbici, metro a nastro, 2 cuscini quadrati da 50 x 50 cm



Ogni cuscino è formato da un pannello posteriore a tinta unita e da un pannello anteriore formato da 3 sezioni in 3 colori diversi e con lavorazioni diverse. Le 3 sezioni del pannello anteriore, si lavorano 1 dopo l'altra sulla base di un lato della sezione precedente. Al termine i 2 pannelli vengono uniti con 1 giro di maglie bassissime.

CAMPIONE

PUNTI IMPIEGATI

Catenella, maglia bassissima, maglia bassa, mezza maglia alta, maglia alta.

Maglia bassissima in costa davanti: inserire l'unc solo nel filo anteriore di 1 m di base e lav 1 mbss normalmente.

Maglie in costa dietro: gettare il filo (tranne che per la mb), inserire l'unc solo nel filo posteriore di 1 m di base e lav 1 mb o mma o ma normalmente.

ABBREVIAZIONI

LD = lato diritto del lavoro
LR = lato rovescio del lavoro
m = maglia/e
avv = avviare
col = colore
cat = catenella
mbss = maglia bassissima
mb = maglia bassa
mma = mezza maglia alta
ma = maglia alta
lav = lavorare
rip = ripetere
rip ** = ripetere da * a *
seg = seguente
unc = uncinetto

MISURE

Federa all'uncinetto: 50 x 50 cm

PROCEDIMENTO

CONFEZIONE E RIFINITURE

Sovrapporre i 2 pannelli (LR contro LR) e lav 1 giro di mbss per unirli: saltare i primi 40 cm lungo il 1° lato e unire i margini dei 10 cm seg, lavorando 1 mbss attraverso ogni coppia di m corrispondenti di entrambi gli strati. Proseguire unendo il 2°, 3° e 4° lato dei 2 pannelli con lo stesso procedimento, quindi terminare unendo i primi 10 cm del 1° lato; resta un'apertura centrale di 30 cm. Tagliare il filo e chiudere, lasciando una lunga coda per cucire.

Collocare il cuscino all'interno della federa, poi usando l'ago e il filo di chusura, cucire insieme i margini dell'apertura con piccoli punti, inserendo l'ago solo attraverso i fili esterni di ogni m corrispondente di entrambi gli strati. Fermare le codine.

Realizzare un'altro copricuscino con lo stesso procedimento, usando il giallo al posto del fuxia e il verde al posto dell'arancio.

Nel corso della lavorazione, fare sempre riferimento agli **schemi 1 - 2 - 3**.

PANNELLO ANTERIORE

Sezione color corda (schema 1)

Con il filato col corda, avv 3 cat.

1a riga (LD): 1 mb nella 3a cat dall'unc, 3 cat, girare.

2a riga (LR): 3 cat, (1 mb, 1 cat, 1 mb) nello spazio di cat del 1° giro, girare.

3a riga: 3 cat, 1 mb nello spazio seg di 1 cat, 1 cat, (1 mb, 1 cat, 1 mb) nell'ultimo spazio di 3 cat, girare.

4a riga: 3 cat, (1 mb nello spazio seg di 1 cat, 1 cat) per 2 volte, (1 mb, 1 cat, 1 mb) nell'ultimo spazio di 3 cat, girare.

5a riga: 3 cat, (1 mb nello spazio seg di 1 cat, 1 cat) rip fino all'ultimo spazio di 1 cat, (1 mb, 1 cat, 1 mb) nell'ultimo spazio di 3 cat, girare.

Dal 6a alla 22a riga: rip la 5a riga, aumentando 1 archetto di 1 cat in ogni riga. [22 archetti alla fine della 22a riga]

Ora, proseguire diminuendo 1 archetto da un lato e aggiungendone 1 dal lato opposto, in modo avere sempre lo stesso numero di m e creare la forma rettangolare della sezione.

23a riga: 1 cat, saltare (1 mb, 1 cat e 1 mb), (1 mb nello spazio seg di 1 cat, 1 cat) per 20 volte, (1 mb, 1 cat, 1 mb) nell'ultimo spazio di 3 cat, girare. [22 archetti]

24a riga: 3 cat, (1 mb nello spazio seg di 1 cat, 1 cat) per 21 volte, 1 mb nell'ultimo spazio di 1 cat, girare. [22 archetti]

Dalla 25a alla 34a riga: rip sempre la 23a e la 24a riga. [22 archetti]

35a riga: rip la 23a riga.

Dalla prossima riga si effettuano le diminuzioni su entrambi i lati per realizzare la punta che completa il motivo rettangolare.

36a riga: 1 cat, saltare (1 mb, 1 cat e 1 mb), (1 mb nello spazio seg di 1 cat, 1 cat) rip fino al penultimo spazio di 1 cat, 1 mb nell'ultimo spazio di 1 cat della riga (schema 1), girare. [21 archetti]

Proseguire ripetendo la 36a riga, diminuendo 1 archetto in ogni riga, fino a completare la 56a riga. [1 archetto alla fine della 56a riga]

1a riga di rifinitura del motivo col corda (LR): Alla fine della 56a riga (LR) non voltare, invece ruotare il rettangolo di 90 gradi e lav 35 mb in modo uniforme lungo il margine (lato lungo) del motivo rettangolare, girare.

2a riga di rifinitura (LD): lav 1 mbss in costa davanti in ogni mb della riga. Tagliare il filo e chiudere.

Sezione col fuxia (schema 2)

1a riga (LD): lavorando tutte le m in costa dietro, nei fili liberi della 1a riga di rifinitura del rettangolo col corda, unire il filo (LD) nella 1a mb della 1a riga di rifinitura ed eseguire 1 cat (non conta come m anche nelle righe seg), 1 mma in costa dietro nella stessa m di base della cat, * (1 mb, 1 mma, 1 ma) in costa dietro nella mb seg, saltare 2 mb di base *, rip ** fino a fine riga, 1 mb in costa dietro nell'ultima mb, girare.

2a riga (LR): 1 cat e 1 mma nella 1a mb, * (1 mb, 1 mma, 1 ma) nella ma seg, saltare la mma e mb seg) rip ** fino a fine riga, 1 mb nell'ultima mma, girare.

Dalla 3a alla 23a riga: rip la 2a riga. Tagliare il filo e chiudere.

1a riga di rifinitura delle 2 sezioni unite (corda e fuxia) (LR): usando il colore corrispondente a ciascuna delle 2 sezioni, lav a mb in modo uniforme lungo il margine delle 2 sezioni unite, assicurandosi che il numero totale delle mb sia un multiplo di 2 1, girare.

2a riga di rifinitura (LD): usando il colore corrispondente a ogni sezione, lav 1 mbss in costa davanti in ogni mb della riga. Tagliare il filo e chiudere.

Sezione color arancio (schema 3)

1a riga (LD): lavorando tutte le m in costa dietro, nei fili liberi della 1a riga di rifinitura delle 2 sezioni unite, unire il filo (LD) nella 1a mb della 1a riga di rifinitura ed eseguire 1 cat (non conta come m anche nelle righe seg), 1 mb in costa dietro nella stessa m di base della cat, * (1 cat, saltare 1 m di base, 1 mb in costa dietro nella m seg) rip fino a fine riga, girare.

2a riga (LR): 1 cat e 1 mb nella 1a mb, 1 mb nello spazio seg di 1 cat, (1 cat, saltare 1 mb di base, 1 mb nello spazio seg di 1 cat) rip fino a 1 mb dalla fine, 1 mb nell'ultima mb), girare.

3a riga: 1 cat e 1 mb nella 1a mb, (1 cat, saltare 1 mb di base, 1 mb nello spazio seg di 1 cat) rip per tutta la riga, lavorando la mb dell'ultima ripetizione nell'ultima mb, girare.

4a riga (LR): 1 cat e 1 mb nella 1a mb, 1 mb nello spazio seg di 1 cat, 1 cat, saltare la mb seg, (1 mb nello spazio seg di 1 cat, 1 cat, saltare la mb seg) rip fino a 1 cat e 1 mb dalla fine, 1 mb nell'ultima cat e 1 mb nell'ultima mb), girare.

Dalla 5a alla 22a riga: rip la 3a e 4a riga. Tagliare il filo e chiudere.

Usando il filato col corda, eseguire 1 giro di mb in modo uniforme attorno ai 4 lati del pannello, eseguendo 3 mb in ogni angolo. Tagliare il filo e chiudere.

Fermare le codine, bagnare e bloccare alle misure indicate.

PANNELLO POSTERIORE

Usando il color corda, avv un numero di cat pari alla larghezza di un lato del pannello anteriore (senza il giro di rifinitura), assicurandosi che il numero totale di cat sia un multiplo di 2 11 per girare.

1a riga (LD): 1 mb nella 2a cat dall'unc, (1 cat, saltare 1 m di base, 1 mb nella m seg) rip fino a fine riga, girare.

2a riga (LR): 1 cat e 1 mb nella 1a mb, 1 mb nello spazio seg di 1 cat, (1 cat, saltare 1 mb di base, 1 mb nello spazio seg di 1 cat) rip fino a 1 mb dalla fine, 1 mb nell'ultima mb), girare.

3a riga: 1 cat e 1 mb nella 1a mb, * (1 cat, saltare la mb seg, 1 mb nello spazio seg di 1 cat) rip fino a fine riga, lavorando la mb dell'ultima ripetizione nell'ultima mb, girare.

4a riga (LR): 1 cat e 1 mb nella 1a mb, 1 mb nello spazio seg di 1 cat, (1 cat, saltare 1 mb di base, 1 mb nello spazio seg di 1 cat) rip fino a 1 mb dalla fine, 1 mb nell'ultima mb), girare.

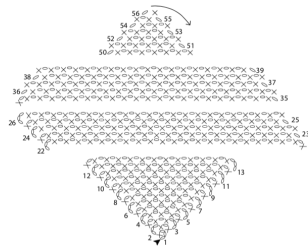
Proseguire ripetendo la 3a e 4a riga fino a quando il pannello non raggiunge una lunghezza pari alla larghezza. Al termine, non tagliare il filo e lav un giro di mb in modo uniforme attorno al perimetro, eseguendo 3 mb in ogni angolo. Tagliare il filo e chiudere.

Fermare le codine, bagnare e bloccare alle misure indicate.

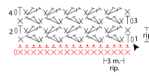
GALLERIA FOTOGRAFICA



Schema 1: pannello corda a punto archetti sfalsati



Schema 2: pannello fucsia a punto ventaglietti



Schema 3: pannello arancio a punto archetti sfalsati



Legenda
 ▲ inizio
 △ fine
 = catenella
 + m. bassissima in costa davanti
 × m. bassa
 T mezza m. alta
 (1 m. bassa, 1 mezza m. alta, 1 m. alta)
 nella stessa m. di base