

SCIALLE POEMA ALPACA

LIVELLO = Difficile

OCCORRENTE

Filato: **POEMA ALPACA** di Laines du Nord

Taglia unica: 1 cake col. 104.

Ferri circolari: punte n. 7 con cavo da 80 cm.

Altro: marcapunti, ago da lana, forbici, metro a nastro, ferro ausiliario per trecce.



CAMPIONE

CAMPIONE

10 x 10 cm = 16 m e 16 f, lavorati a punto traforato con i ferri n 7, (misurati dopo il bloccaggio).

E' molto importante fare il campione e calcolare la giusta tensione per poter ottenere lo stesso risultato e le stesse misure del pattern.

Se la tensione del campione risulta diversa provare a cambiare il numero dei ferri, mezzo numero in meno o in più, fino a ottenere la misura corretta.

PUNTI IMPIEGATI

PUNTI IMPIEGATI

Legaccio a rovescio: lav tutti i f a rov.

Punto traforato: si lavora sulla base di un numero di m. multiplo di 4, seguendo le istruzioni dettagliate del capo e lo schema.

ABBREVIAZIONI

ABBREVIAZIONI

LD = lato diritto del lavoro

LR = lato rovescio del lavoro

avv = avviare

f = ferro/i

m = maglia/e

col = colore

dir = diritto

Get = gettata (avvolgere il filo 1 volta sul f destro)

GetD = gettata doppia (avvolgere il filo 2 volte sul f destro)

ins = insieme

intrecc (intrecciare) = chiudere le m. con accavallate semplici.

lav = lavorare

rip = ripetere

rip ** = ripetere da * a *

rov = rovescio

acc = accavallata semplice (passare 1 m a dir senza lavorarla, lav la m seg a dir, accavallare la m passata sulla m a dir).

2ins (2 maglie insieme a diritto) = inserire il f destro attraverso le 2 m seg sul f sinistro e lavorarle insieme a diritto.

2rovins (2 maglie insieme a rovescio) = inserire il f destro attraverso le 2 m seg sul f sinistro e lavorarle insieme a rovescio.

3rovins (3 maglie insieme a rovescio) = inserire il f destro attraverso le 3 m seg sul f sinistro e lavorarle insieme a rovescio.

1/1 TD = lasciare 1 m in attesa su un ferro ausiliario posto sul dietro, 1 dir, lav a diritto la maglia in attesa.

MISURE

MISURE DEL CAPO - dopo il bloccaggio

Taglia unica

Altezza: 80 cm

Apertura alare: 160 cm

PROCEDIMENTO

ESECUZIONE DETTAGLIATA DEL MODELLO

Bordo a legaccio rovescio.

Avv 120 m.

Dal 1° al 6° f: lav a rov.

Sezione a punto traforato

1° f.: 3 rov, 2rovins, 1dir, 1 Get, 1 acc, 2ins, * 1 GetD, 1 acc, 2ins*, rip ** fino a 6 m dalla fine, 1 GetD, 1 acc, 4 rov.

2° f.: lav a rov, eseguendo (1 dir e 1 rov) in ogni GetD.

3° f.: 3 rov, 2rovins, 1 rov, 1/1 TD, 2 rov, * 2 rov, 1/1 TD *, rip ** fino a 7 m dalla fine, 2 rov, 1 dir, 4 rov.

4° f.: lav a rov fino a fine riga.

5° f.: 3 rov, 2rovins, 1dir, 1 Get, 1 acc, 2ins, 1 GetD, * 1 acc, 2ins, 1 GetD *, rip ** fino a 8 m dalla fine, 1 acc, 2 ins, 1 GetD, 4 rov.

6° f.: lav a rov, eseguendo (1 dir e 1 rov) in ogni GetD.

7° f.: 3 rov, 2rovins, 1 rov, 1/1 TD, 2 rov, * 1/1 TD, 2 rov *, rip ** fino a 7 m dalla fine, 1/1 TD, 1 rov, 4 rov.

8° f.: lav a rov fino a fine riga.

Dal 9° all'88° f.: rip sempre dal 1° all'8° f.

Proseguire come segue:

89° f.: 3 rov, 3rovins, 1 Get, 1 acc, 2ins, * 1 GetD, 1 acc, 2 insdir * rip ** fino a 6 m dalla fine, 1 GetD, 1 acc, 4 rov.

90° f.: lav a rov, eseguendo (1 dir e 1 rov) in ogni GetD.

91° f.: 3 rov, 3rovins, 1 dir, 2 rov, 1/1 TD, * 2 rov, 1/1 TD * rip ** fino a 7 m dalla fine, 2 rov, 1 dir, 4 rov.

92° f.: lav a rov fino a fine riga.

93° f.: 3 rov, 3rovins, 2 ins, 1 GetD, * 1 acc, 2ins, 1 GetD * rip ** fino a 8 m dalla fine, 1 acc, 2ins, 1 Get, 4 rov.

94° f.: lav a rov, eseguendo (1 dir e 1 rov) in ogni GetD.

95° f.: 3 rov, 3rovins, 1 rov, 1/1 TD, 2 rov, * 1/1 TD, 2 rov * rip ** fino a 7 m dalla fine, 1/1 TD, 1 rov, 4 rov.

96° f.: lav a rov fino a fine riga.

Dal 97° al 148° f.: rip sempre dall'89° al 96° f.

49° f.: 3 rov, 3rovins, 2ins, 1 GetD, 1 acc, 2 ins, 1 Get, 4 rov.

150° f.: lav a rov, eseguendo (1 dir e 1 rov) nel GetD.

151° f.: 3 rov, 3rovins, 1 rov, 1/1 TD, 1 rov, 4 rov.

152° f. e f. pari: lav a rov fino a fine riga.

153°: 3 rov, 3 rovins, 6 rov.

155°: 3 rov, 3 rovins, 4 rov.

157°: 3 rov, 3 rovins, 2 rov.

159°: 3 rov, 3 rovins.

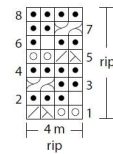
FINITURE

Intrecc le 4 m rimaste. Fermare le codine. Bloccare in misura con ferri e spilli da bloccaggio.

GALLERIA FOTOGRAFICA



Punto traforato (modulo di ripetizione)

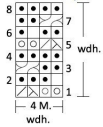


Legenda

- 1 dir
- 1 rov
- 1 Get
- 2 ins
- 1 acc
- 1/1TD

If dispari (LL) si leggono da destra a sinistra
If pari (LR) si leggono da sinistra a destra

Lochmuster (Wiederholungsmodul)

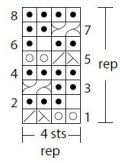


Legende

- 1 re.
- 1 l.
- 1 U
- 2zus
- 1 Überzug
- 1/1TD

Die ungeraden R. (RS) werden von rechts nach links gelesen
Die geraden R. (LS) werden von links nach rechts gelesen

Open-work stitch (repetition module)



Key

- k1
- ◼ p1
- ⊙ yo
- ▧ k2tog
- ▨ skp
- ▩ 1/1 RC

Read the odd rows (RS) from right to left
Read the even rows (WS) from left to right