

## SCIALLE ASIMMETTRICO POEMA

**LIVELLO** = Difficile

**Filato:** [POEMA](#) di **Laines du Nord**: 2 gomitoli col 602

**Ferri circolari:** punta n. 4 e cavo da 80 cm

**Uncinetto:** 4 mm

**Altro:** ago da lana, marcapunti, forbici, metro a nastro.



### CAMPIONE

#### **CAMPIONE**

10 x 10 cm = 18 maglie e 24 ferri, lavorati a maglia rasata diritta con i ferri n. 4.

E' molto importante fare il campione e calcolare la giusta tensione per poter ottenere lo stesso risultato e le stesse misure del pattern.

Se la tensione del campione risulta diversa provare a cambiare il numero dei ferri, mezzo numero in meno o in più, fino a ottenere la misura corretta.

### PUNTI IMPIEGATI

#### **PUNTI IMPIEGATI**

**Maglia rasata diritta:**

**1° f (LD):** lav tutte le m a dir.

**2° f (LR):** lav tutte le m a rov.

Rip sempre il 1° e il 2° f.

**Punto traforato con noccioline:** lav sulla base di un numero di 30 m, seguendo lo

schema, ripetendo dal 1° al 18° f. fino a raggiungere la lunghezza indicata.

**Nocciolina:** la nocciolina si lavora in andata e ritorno.

**1° f. (LD):** lav (1 dir, 1 gett) 3 volte 1 dir nella stesa m (7 m in totale), girare. Assicurarsi di eseguire le m lente (circa 1 cm di lunghezza), in modo da poter inserire facilmente il ferro attraverso tutte e 7 le m nel f successivo.

**2° f. (LR):** 7 rov ins, girare.

## ABBREVIAZIONI

### ABBREVIAZIONI

**LD** = lato diritto del lavoro

**LR** = lato rovescio del lavoro

**MP** = marcapunti

**col** = colore/i

**m** = maglia/e

**f** = ferro/i

**avv** = avviare

**dir** = diritto

**Gett** = 1 gettata

**ins** = insieme

**nocc** = nocciolina/e

**rip** = ripetere

**rip \*\*** = ripetere da \* a \*

**rov** = rovescio

**intrecc** = intrecciare (chiudere le m con la tecnica dell'accavallata semplice)

**acc (accavallata semplice)** = (passare 1 maglia a dir senza lavorarla, 1 dir, accavallare la maglia passata sulla m a dir)

**2ins (2 maglie insieme a diritto)** = (inserire il f destro attraverso le 2 m seg sul f sinistro e lavorarle insieme a diritto.

**2rovins (2 maglie insieme a rovescio)** = inserire il f destro attraverso le 2 m seg sul f sinistro e lavorarle insieme a rovescio.

**7rovins (7 maglie insieme a rovescio)** = inserire il f destro attraverso le 7 m sul f sinistro e lavorarle insieme a rovescio.

## MISURE

### MISURE DEL CAPO FINITO

Taglia unica

Lunghezza: 265 cm in orizzontale

Altezza: 80 cm (dalla punta centrale al margine del lato lungo o margine superiore)

## PROCEDIMENTO

### ESECUZIONE DETTAGLIATA DEL MODELLO

Con i ferri circolari avv 164 m.

**1° f (LR):** passare la 1a m a rov senza lavorarla (m di vivagno), eseguire tutte le altre m a rov.

**2° f (LD):** passare la 1a m a dir senza lavorarla (m di vivagno), 1 Gett, 1 dir, inserire 1 MP in questa m, 1 Gett, lav a dir fino a 2 m dalla fine, 2

ins sulle ultime 2 m. Spostare il MP nella m corrispondente di ogni ferro successivo.

**3° f (LR):** 2 rovins sulle prime 2 m, lav a rov tutte le altre m, comprese le Gett

**4° f (LD):** passare la 1a m a dir senza lavorarla, lav a dir fino al MP, 1 Gett, 1 dir nella m con il MP, 1 Gett, lav a dir fino a 2 m dalla fine, 2 ins

sulle ultime 2 m.

**5° f (LR):** rip il 3° f. Dal prossimo f. iniziare a inserire i motivi traforati con nocc nella lavorazione a m. rasata diritta, mantenendo sempre la stessa impostazione dei primi f. con gli aumenti, le diminuzioni e le Gett ai lati della m con il MP. Per la realizzazione dei motivi traforati con nocc seguire contemporaneamente lo schema e le istruzioni di seguito.

**6° f (LD):** lav le prime 10 m come nei f pari precedenti, inserire un 2° MP sul f destro e lav le 30 m successive seguendo lo schema del punto

traforato, inserire un 3° MP sul f destro, 8 dir, inserire un 4° MP, lav 30 m seguendo lo schema, inserire un 5° MP, 8 dir, inserir un 6° MP, lav 30

m seguendo lo schema, inserire un 7° MP, lav a dir le m rimaste sul f ed eseguire 2 ins sulle ultime 2 m.

**7° f (LR):** 2 rovins sulle prime 2 m, lav a rov tutte le altre m, comprese le Gett, spostando contemporaneamente tutti i MP nelle m

corrispondenti. Continuare come impostato, ripetendo 3 volte il modulo orizzontale di 30 m del motivo traforato, distanziando ogni motivo con uno spazio di 8 m; i MP

posizionati servono a delimitare ogni motivo traforato inogni f. Ogni motivo traforato con nocc (schema) è composto da 30 m per 18 f. In ogni f sul LD si sviluppa il motivo

dello schema, in ogni f sul LR del motivo si lav a rov.

**Dall'8° al 23° f:** lav come impostato compresi gli aumenti, le diminuzioni e le Gett, continuando a seguire lo schema per i 3 motivi traforati.

**Dal 24° al 27° f:** lav a m rasata ripetendo il 3° e il 4° f per 2 volte.

**Dal 28° al 45° f:** lav come impostato, ripetendo altri 3 motivi traforati con nocc sopra i 3 motivi traforati precedenti.

**Dal 46° al 49° f:** lav a m rasata ripetendo il 3° e il 4° f per 2 volte. Ora si hanno 164 m sul ferro.

**Dal 50° f al 67° f.:** rip i 18 f dello schema per il 1° e il 2° motivo traforato con nocc dello schema mantenendo l'impostazione dello scialle con aumenti e diminuzioni; il 3° motivo non va ripetuto (eliminare l'ultima m del f)

**Dal 68° al 71° f:**lav a m rasata ripetendo il 3° e il 4° f per 2 volte.

**72° f (LD):** lav come impostato fino al 2° aumento (= 2a Gett), 8 dir, inserire 1 MP, e lav il motivo traforato sulle 30 m seg, inserire 1 MP, quindi seguire lo schema anche per iniziare i 2 motivi traforati seg sopra i 2 motivi traforati dei f precedenti.

**Dal 73° all'89° f:** lav come impostato, effettuando gli aumenti e le diminuzioni come nei f precedenti e continuando i 3 motivi traforati seguendo lo schema.

**Dal 90° al 93° f:** lav a m rasata ripetendo il 3° e il 4° f per 2 volte.

**Dal 94° al 111° f:** lav. come impostato, ripetendo i 18 f dello schema solo sul 1° e sul 2° motivo traforato.

**Dal 112° al 115° f:** lav a m rasata ripetendo il 3° e il 4° f per 2 volte.

**Dal 116° al 133° f:** lav come impostato, ripetendo i 18 f dello schema solo per il 1° motivo traforato. A questo punto il 1° gomito (col panna) sarà quasi esaurito, quindi prima di procedere con il 2° gomito e iniziando dall'interno per omogeneizzare la gradazione del colore, mettere da parte un po' di filato col panna, per la realizzazione del bordo di rifinitura dello scialle.

**Dal 134° al 137° f:** lav a m rasata ripetendo il 3° e il 4° f per 2 volte.

**Dal 138° al 155° f:** lav come impostato, ripetendo i 18 f dello schema sul motivo traforato precedente. Alla fine del 155° f la sezione dello scialle con motivi traforati è terminata. Togliere i MP tranne quello della m tra le 2 gett.

**Dal 156° al 164° f:** lav. a m. rasata diritta, mantenendo l'impostazione dei primi f. con aumenti, diminuzioni e Gett ai lati della m con il MP rimasto.

**Dopo avere completato il 164° f, iniziare a diminuire le m da un lato come segue:**

**1° f (LD):** intrecc le prime 12 m, lav a dir fino alla m con il MP, 1 Gett, 1 dir nella m con il MP, spostare il MP in questa m (fare la stessa cosa anche nei f successivi), 1 Gett, lav a dir fino a 2 m dalla fine, 2 ins sulle ultime 2 m.

**2° f (LR):** 2 rovins, lav a rov fino a fine f, comprese le Gett.

**3° f (LD):** passare la 1a m a dir senza lavorarla, lav a dir fino alla m con il MP, 1 Gett, 1 dir nella m con il MP, 1 Gett, lav a dir fino a 2 m dalla fine, 2 ins sulle ultime 2 m.

**4° f (LR):** 2 rovins, lav a rov fino a fine f, comprese le Gett.

**Dal 5° al 10° f:** rip il 3° e il 4° f.

Rip nuovamente dal 1° al 10° f, diminuendo 12 m ogni 10 f.

Continuare con lo stesso procedimento finché rimangono 4 m sui f, quindi intrecc le ultime m; non tagliare il filo.

## RIFINITURE

Usando l'unc n. 4 e continuando con il filo rimasto alla chiusura delle m dell'ultimo f, rifinire il bordo dell'altezza (LD) con 1 riga di mbss, lavorando in ogni m disponibile, facendo attenzione a tenere una tensione morbida. Assicurarsi di mantenere la corrispondenza dei colori,

quando si arriva alla sezione col panna, utilizzare il filato messo da parte all'inizio del 2° gomito.

Fermare le codine. Bloccare in misura con ferri e spilli da bloccaggio.

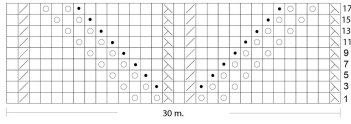
### ISTRUZIONI

Lo scialle si lavora a partire da uno dei lati corti e si lavora nel senso della lunghezza, alternando la maglia rasata diritta con motivi a punto traforato e noccioline seguendo lo schema.

### GALLERIA FOTOGRAFICA



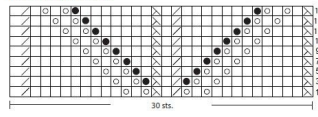
Punto traforato con noccioline



**Legenda**

- 1 dir.
  - 1 gettata
  - ▧ 2 m. sis. a dirito
  - ⊗ 1 acc. semplice
  - 1 nocciolina
- I f. dispari (L/D) si leggono da destra a sinistra  
 I f. pari (L/R) non rappresentati nello schema si lavorando a rov.  
 Il modulo verticale è formato da 18 f.*

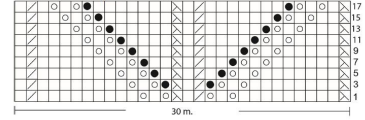
Lace and Bobbles Pattern



**key**

- k1
  - p0
  - ▧ 2bp
  - ⊗ slip
  - 1 bobble
- Read the odd r (RS) from right to left  
 Put the even r (WS)  
 The vertical module consists of 18 r*

Lochmuster mit Noppen



**Legende**

- 1 re.
  - 1 Umschlag
  - ▧ 2 M. re. aus.
  - ⊗ 1 einf. Überzug
  - 1 Noppe
- Die ungeraden R. (RS) werden von rechts nach links gelesen.  
 Die geraden R. (LS) die im Schema nicht dargestellt sind, werden li. gearbeitet.  
 Das vertikale Modul besteht aus 18 R.*