

MAGLIONE COSTE E TRECCE

LIVELLO = Intermedio

Filato: [ROZENA](#) di Laines du Nord

Taglia S/M: 15 gomitoli da 25 gr col 3011 (marrone)

Ferri lineari: n. 5

Altro: ferretto per trecce, ago da lana con la cruna grande, spilli, marcapunti, forbici, metro a nastro.



CAMPIONE

CAMPIONE

10 x 10 cm = 24 m (1 modulo di ripetizione orizzontale) e 24 f (4 moduli di ripetizione verticale), lavorati a punto trecce con i ferri n. 5

E' molto importante fare il campione e calcolare la giusta tensione per poter ottenere lo stesso risultato e le stesse misure del pattern.

Se la tensione del campione risulta diversa provare a cambiare il numero dei ferri, mezzo numero in meno o in più, fino a ottenere la misura corretta.

PUNTI IMPIEGATI

PUNTI IMPIEGATI

Punto coste 1/1

1° f (LD): (1 dir, 1 rov) rip fino a fine ferro.

2° f e f seg: lav le m come si presentano.

Maglia rasata diritta

1° f (LD): lav tutte le m a dir.

2° f (LR): lav tutte le m a rov.

Punto trecce: per il davanti/dietro seguire lo schema 1 e per le maniche seguire lo schema 2, ripetendo il modulo dal 3° all'8° f. fino a raggiungere la lunghezza indicata.

ABBREVIAZIONI

ABBREVIAZIONI

LD = lato diritto del lavoro

LR = lato rovescio del lavoro

MP = marcapunti

col = colore/i

f = ferro/i

m = maglia/e

dir = diritto

rov = rovescio

alt tot = altezza totale

avv = avviare

rip = ripetere

rip ** = ripetere da * a *

seg = seguente

intrecc = intrecciare (chiudere le m con la tecnica delle accavallate semplici).

aum int = aumento intercalato (con la punta del ferro sollevare il filo orizzontale che unisce la maglia del ferro destro alla maglia del ferro sinistro e lavorarlo a diritto ritorto). Quando si eseguono gli aum int nella manica effettuare il 1° aum dopo la prima m di un ferro e il 2° aumento prima dell'ultima m dello stesso ferro.

3/3 TD = lasciare 3 m in attesa su un ferretto ausiliario posto sul dietro, 3 dir, lav a dir le m in attesa.

3/3 TS = lasciare 3 m in attesa su un ferretto ausiliario posto sul davanti, 3 dir, lav a dir le m in attesa.

MISURE

MISURE DEL CAPO FINITO

Taglia in foto: S/M

Larghezza busto: 50 cm

Lunghezza manica: 46 cm

Circonferenza manica nella parte alta: 42 cm

Altezza dal sottomanica: 38 cm

Altezza totale: 60 cm

PROCEDIMENTO

ESECUZIONE DETTAGLIATA DEL MODELLO

DIETRO

Avv 112 m e per il bordo, lav 6 f a coste 1/1. Proseguire a punto trecce impostando il lavoro come segue:

1° f: 5 dir, 3 rov, 3/3 TD, 3 rov, (6 dir, 3 rov, 3/3 TD, 3/3 TS, 3 rov) per 3 volte, 6 dir, 3 rov, 3/3 TS, 3 rov, 5 dir.

2° f: lav le m come si presentano.

Proseguire seguendo lo schema 1, ripetendo dal 3° all'8° f. per 24 volte (24 intrecci), pari a 144 f (146 f in totale compresi i primi 2 f della lavorazione a punto trecce), poi lav il 147° e il 148° f seguendo gli ultimi 2 f dello schema 1, quindi mantenendo l'impostazione del punto trecce, al 149° f iniziare a sagomare le spalle intrecciando su entrambi i lati: 10 m ogni 2 f per 4 volte e al 157° f (160 cm di alt tot), intrecc le 32 m rimaste per lo scollo.

DAVANTI

Lav come per il dietro, ripetendo dal 3° all'8° f. dello schema per 21 volte (21 intrecci), pari a 126 f (128 f in totale compresi i primi 2 f della lavorazione a punto trecce). Nel 129° f. finire a creare lo scollo, intrecciando le 12 m centrali, poi continuare separatamente su entrambe le parti, mantenendo l'impostazione del punto trecce e intrecciando su ogni lato dello scollo le m in questa sequenza: 3 m ogni 2 f per 2 volte, 2 m ogni 2 f per 1 volta, 1 m ogni 2 f per 3 volte (32 m intrecciate in totale per lo scollo), quindi proseguire dritto. Contemporaneamente dal 149° f sagomare le spalle come per il dietro.

MANICHE

Avv 74 m e per il bordo lav 12 f a coste 1/1. Proseguire a punto trecce impostando il lavoro come segue:

1° f: 4 dir, (3 rov, 3/3 TD, 3/3 TS, 3 rov, 6 dir.) per 3 volte, terminando l'ultima ripetizione con 4 dir anzichè 6.

2° f: lav le m come si presentano.

Proseguire seguendo lo schema 2, ripetendo dal 3° all'8° f per 18 volte, pari a 108 f, (110 f in totale compresi i primi 2 f della lavorazione a punto trecce). Contemporaneamente ampliare ai lati la lavorazione a m. rasata diritta, aumentando 1 m su entrambi i lati nei f 9, 21, 33, 45, 57, 69, 81 e 93, poi proseguire sulle 90 m ottenute; al 111° f (46 cm di alt tot) intrecc tutte

le m.

CONFEZIONE E RIFINITURE

Eeguire tutte le cuciture sul LR.

Cucire una spalla.

Collo: usando i f n. 5, riprendere in modo uniforme 52 m attorno allo scollo anteriore e 38 m attorno allo scollo posteriore; 90 m in totale. Lav a coste 1/1 per 18 f e al termine intrecc tutte le m, lasciando una lunga coda per cucire. Cucire la seconda spalla e cucire insieme i margini del collo lungo un lato, poi ripiegare a metà il collo (rov contro rov) verso l'interno e cucire il margine superiore (ultimo f) attorno alla base interna del collo (primo f), eseguendo piccoli punti invisibili.

Appuntare con gli spilli, il margine superiore di una manica lungo la sezione centrale del margine laterale dei 2 pannelli (davanti e dietro), posizionando il centro della manica in corrispondenza della cucitura della spalla, quindi cucire insieme le parti in posizione. Ripetere lo stesso procedimento per unire il margine superiore dell'altra manica sul lato opposto dei 2 pannelli, infine cucire i fianchi e i sottomanica.

Fermare le codine. Bagnare e bloccare.

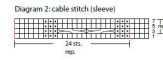
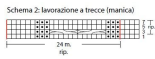
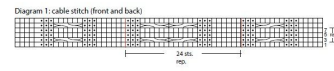
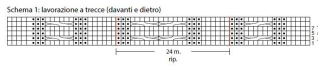
ISTRUZIONI

Il capo ha una vestibilità morbida, quindi adattabile a più taglie.

Il maglione è composto da 2 pannelli uguali (davanti e dietro) e dalle maniche, lavorati separatamente e cuciti alla fine.

GALLERIA FOTOGRAFICA



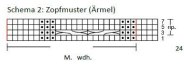
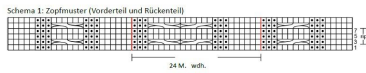


Legenda

□ 1 dir.
 ■ 1 rov.
 3/3 TD = spicco 3 m in attesa su un ferretto ausiliario posto sul dietro.
 3 dir, 3 a dir su m in attesa.
 3/3 TS = spicco 3 m in attesa su un ferretto ausiliario posto sul davanti.
 3 dir, 3 a dir su m in attesa.
 11 dipart. (12) si leggono da destra a sinistra.
 The 1 row (12) non rappresentati nello schema, le m si lavorano come si presentano.
 Rip: dal 2° al 1° T fino a raggiungere la lunghezza indicata.

Key

□ K1
 ■ P1
 3x3 RC = slip 3 sts onto a cable needle and let it hang in back of work.
 K3, knit the sts off of cable needle.
 3x3 LC = slip 3 sts onto a cable needle and let it hang in front of work.
 K3, knit the sts off of cable needle.
 Read the even (RS) from right to left.
 Across the odd (WS) work the sts as they appear.
 Rep: 1 to 8 until reaching the length indicated.



Legenda (1 dir. = 1 re. // 1 rov. = 1 li.)

□ 1 dir.
 ■ 1 rov.
 3/3 TD = 3 M. auf die Zopfadel hinter die Arbeit legen,
 3 re, die M. auf der Zopfadel re. stricken.
 3/3 TS = 3 M. auf die Zopfadel vor die Arbeit legen,
 3 re, die M. auf der Zopfadel re. stricken.
 Die ungeraden Reihen (RS) werden von rechts nach links gelesen.
 In den geraden Reihen (LS) die im Schema nicht dargestellt sind, werden die M. so gestrickt wie erscheinen.
 Von der 8. bis zur 8. R. so langem wdh. bis die angegebene Länge erreicht ist.