

# CARDIGAN MERINO YAK

**LIVELLO** = Difficile

**Filato:** [MERINO YAK](#) di Laines du Nord

Taglia S/M: 9 e mezzo da 50 gr, col 01 (beige)

**Ferri lineari:** n. 4,5 e n. 5,5

**Ferri circolari:** punte n. 4,5 e cavo da 100 cm

**Altro:** ago da lana con la cruna grande, spilli, marcapunti, forbici, metro a nastro, 3 bottoni da 2,5 cm di diametro.



## CAMPIONE

### **CAMPIONE**

10 x 10 cm = 16 m e 22 f lavorati a maglia rasata diritta con i ferri n. 5,5.

10 x 10 cm = 17 m e 24 f (1 modulo orizzontale e 6 moduli verticali di 4 f) lavorati a punto pavone con i f. n. 5,5.

E' molto importante fare il campione e calcolare la giusta tensione per poter ottenere lo stesso risultato e le stesse misure del pattern.

Se la tensione del campione risulta diversa provare a cambiare il numero dei ferri, mezzo numero in meno o in più, fino a ottenere la misura corretta.

## PUNTI IMPIEGATI

### **PUNTI IMPIEGATI CON I FERRI**

### **Punto coste 1/1**

**1° f (LD):** (1 dir, 1 rov) rip fino a fine f.

**2° f e f seg:** lav le m come si presentano

### **Maglia rasata diritta**

**1° f (LD):** lav a dir fino a fine f.

**2° f. (LR):** lav a rov fino a fine f.

Rip il 1° e il 2° f fino a raggiungere la lunghezza indicata.

**Punto pavone:** si lavora sulla base di un numero di 17 m 2 di viv, seguendo lo schema 1 e ripetendo dal 1° al 4° f fino a raggiungere la lunghezza desiderata.

**Punto maglia:** per la cucitura delle m a tubolare con l'ago.

## ABBREVIAZIONI

### **ABBREVIAZIONI**

**LD** = lato diritto del lavoro

**LR** = lato rovescio del lavoro

**col** = colore/i

**f** = ferro/i

**p** = punto

**m** = maglia/e

**dir** = diritto

**rov** = rovescio

**alt tot** = altezza totale

**aum** = aumento/i

**avv** = avviare

**dim** = diminuzione/1

**rip** = ripetere

**seg** = seguente

**unc** = uncinetto

**viv** = vivagno (nei f sul LD, passare la prima m a dir senza lavorarla, mentre lav l'ultima m a dir; nei f sul LR, passare la 1a m a rov senza lavorarla e lav a rov l'ultima m.

**intrecc** = intrecciare (chiudere le m con la tecnica delle accavallate semplici).

**aum int** = aumento intercalato (con la punta del ferro sollevare il filo orizzontale che unisce la maglia del ferro destro alla maglia del ferro

sinistro e lavorarlo a diritto ritorto). Se si esegue un aum int in un f sul LR, lav il filo sollevato a rov rit. Quando si eseguono gli aum int ai lati del

corpo, effettuare il 1° aum dopo la prima m di viv e il 2° aumento prima dell'ultima m di viv dello stesso ferro.

**acc** = accavallata semplice (passare 1 maglia a dir senza lavorarla, 1 dir, accavallare la

maglia passata sulla m a dir).

**2 ins** = 2 maglie insieme a diritto (inserire il f destro attraverso le 2 m seg sul f sinistro e lavorarle insieme a diritto).

## MISURE

### MISURE DEL CAPO FINITO

Taglia in foto: S/M

Larghezza dietro: 60 cm

Larghezza davanti destro o davanti sinistro (escluso il bordo scollo e abbottonatura): 28 cm nella parte inferiore, 16 cm sulla spalla.

Circonferenza manica nella parte alta: 46 cm

Lunghezza manica: 50 cm

Altezza dal sottomanica al bordo inferiore del busto: 33 cm

Altezza totale: 56 cm

Bordo (scollo e abbottonatura): 4 cm

## PROCEDIMENTO

### ESECUZIONE DETTAGLIATA DEL MODELLO

#### DIETRO

Usando i ferri lineari n. 4,5, avv 104 m (multiplo di 17 m 2 di vivagno) e per il bordo, lav 12 f a coste 1/1, pari a 5 cm. Cambiare con i f n. 5,5 e proseguire a p pavone per 32 f, pari a 21,5 cm. Per la realizzazione del punto seguire lo schema 1, ripetendo il modulo orizzontale di 17 m per 6 volte in totale e il modulo verticale di 4 f per 8 volte in totale, assicurandosi di iniziare il 1° f sul LR e tenendo sempre la prima e l'ultima m di viv. Continuare a m. rasata diritta per 76 f e al 77° f (56 cm di alt tot), intrecc tutte le m.

#### DAVANTI DESTRO

Usando i ferri lineari n. 4,5, avv 56 m (54 m 2 di viv) e per il bordo, lav 12 f a coste 1/1, pari a 5 cm. Cambiare con i f n. 5,5 e proseguire a punto pavone (schema 1) per 32 f, diminuendo 3 m. in modo uniforme nel corso del 1° f.: rip il modulo orizzontale di 17 m per 3 volte e il modulo verticale di 4 f per 8 volte, lavorando il 1° f sul LR e tenendo la prima e l'ultima m di viv. Continuare a m. rasata diritta, diminuendo 6 m. in modo uniforme nel corso del 1° f. (rov lav), restano 47 m. poi per lo scollo iniziare a diminuire sul lato destro come segue: nel 2° f eseguire 1 dim (acc) sulle prime 2 m, quindi sempre sul lato destro, diminuire 1 m. ogni 4 f. per 18 volte o nei f 6, 10, 14, 18, 22, 26, 30, 34, 38, 42, 46,

50, 54, 58, 62, 66, 70 e 74. Al 77° f dall'inizio della m. rasata o a 56 cm di alt tot intrecc le 28 m rimaste.

### **DAVANTI SINISTRO**

Lav come per il davanti destro, effettuando le diminuzioni per lo scollo in modo speculare ossia a sinistro, lavorando 2 m. ins sulle ultime 2 m.

dei ferri 2, 6, 10, 14, 18, 22, 26, 30, 34, 38, 42, 46, 50, 54, 58, 62, 66, 70 e 74.

### **MANICHE**

Usando i ferri lineari n. 4,5, avv 44 m (42 m 2 di viv) e per il bordo, lav 18 f. a coste 1/1, pari a 7 cm. Cambiare con i f. n. 5,5 e proseguire a

p pavone seguendo lo schema 2 per 20 f, ripetendo il modulo di 17 m 2 volte in totale.

Ne corso del 1° f. (rov lav) aumentare 1 m a inizio e

fine ferro (nello schema, i 2 aum nel 1° f sono inseriti nel numero totale delle m), poi aumentare 1 m su entrambi i lati dei f. 6, 12 e 18. Alla fine

del 20° giro, proseguire a m. rasata diritta continuando ad aumentare ai lati 1 m ogni 6 f, più precisamente nei f: 24, 30, 36, 42, 48, 54, 60, 66,

72, 78, 84 e 90. Al 92° f. intrecc le 76 m ottenute.

### **CONFEZIONE E RIFINITURE**

Sul rov del lav, cucire le 28 m dei 2 davanti, insieme alle prime e ultime 28 m del dietro chiudendo le spalle.

**Bordo:** usando i f circolari, riprendere 120 m nelle m di viv del davanti destro, 50 m dallo scollo dietro e 120 m nelle m di viv del davanti

sinistro; 390 m in totale, quindi lav 5 f a coste 1/1 in piano eseguendo sempre la prima e l'ultima m di viv. Nel corso del 6° f lav a coste 1/1

come impostato, creando 3 asole sul lato destro come segue: lav 1 gett a 7 m dal bordo (compreso il viv) inferiore e altri 2 gettati ciascuno a

19 m dal gettato precedente. Nel 7° f. lav. le m a coste 1/1 come impostato, eseguendo 2 ins in corrispondenza di ogni asola in modo da

tornare ad avere lo stesso numero di m e chiudere l'asola. Lav altri 4 f a coste 1/1, quindi eseguire 2 f a m tubolare e chiudere tutte le m con

l'ago a p maglia.

Appuntare con gli spilli, il margine superiore di una manica lungo la sezione centrale del margine laterale dei 2 pannelli (davanti e dietro),

posizionando il centro della manica in corrispondenza della cucitura della spalla, quindi cucire insieme le parti in posizione. Ripetere lo stesso

procedimento per unire il margine superiore dell'altra manica sul lato opposto dei 2 pannelli, infine cucire i fianchi e i sottomanica.

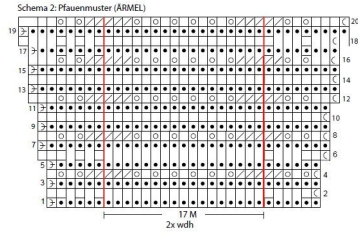
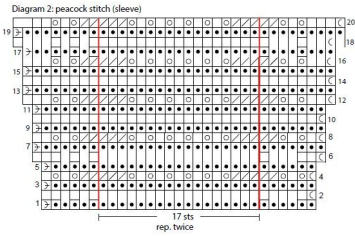
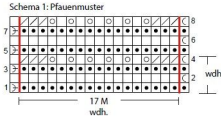
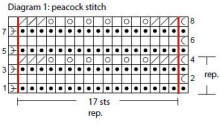
Applicare i 3 bottoni sul bordo del davanti sinistro, in corrispondenza con le asole del bordo sul davanti destro.

Fermare le codine. Bagnare e bloccare.

### **ISTRUZIONI**

Il capo ha una vestibilità morbida, quindi adattabile a più taglie.





Key

-  M1
-  p1
-  sp
-  2tog
-  1 st k-wise
-  1 st p-wise

Odd r (WS) are read from left to right.  
Even r (RS) are read from right to left

Legende

-  1 M re
-  1 M li
-  1 Umschlag
-  2 M re zus-st
-  1 re ueberst. M
-  1 li ueberst. M

Die ungerade R (auf der linken Seite der Afb) von links nach rechts lesen  
Die gerade R (auf der rechten Seite der Afb) von rechts nach links lesen