

BLUSA ABBOTTONATA

LIVELLO = Molto difficile

Filato: [NATURA](#) di LAINES DU NORD

Ferri circolari: punte n. 4 e 1 cavetto da 60/80 cm

Uncinetto: n. 3,5

Altro: ferretto per trecce, ago da lana con la punta arrotondata, marcapunti, forbici, metro a nastro, fili di scarto per lasciare in sospeso le m, 4 bottoni con il diametro di 2,5 cm.



Il capo è lavorato in piano (andata e ritorno) e senza cuciture, con la tecnica top down (dall'alto verso il basso). Le maniche sono realizzate con la tecnica del **magic loop** in tondo, sulla base delle m degli scalfi. Le indicazioni di seguito sviluppano la taglia S, per le altre taglie seguire le indicazioni tra parentesi (M-L-XL).

CAMPIONE

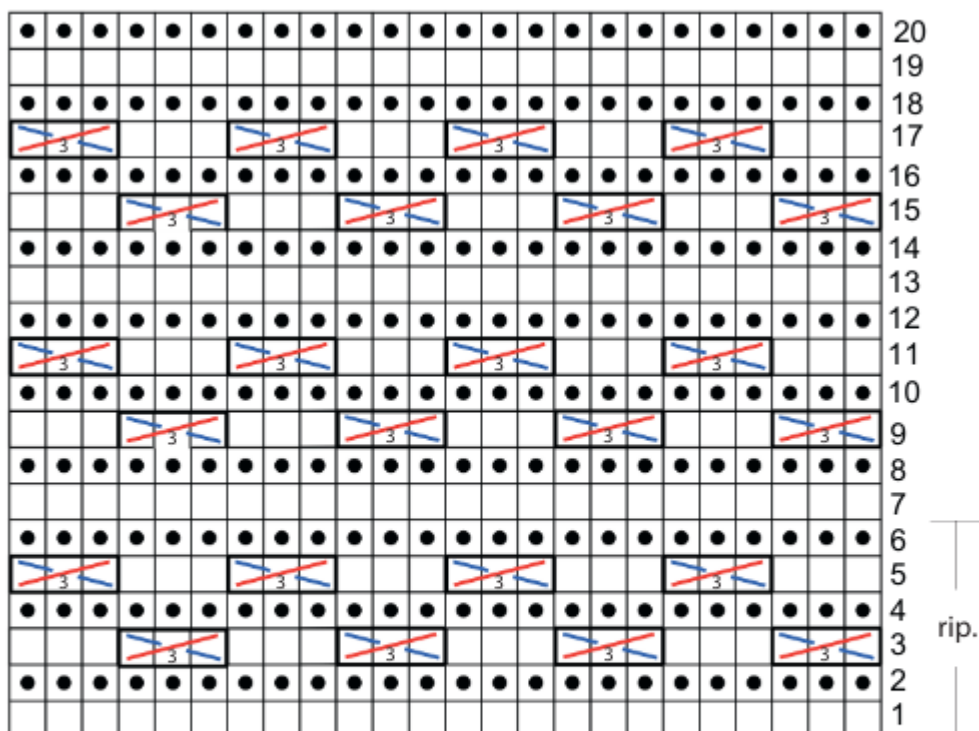
10 x 10 cm = 19 maglie e 23 ferri lavorati a punto fantasia con le punte n. 4

È molto importante fare il campione e calcolare la giusta tensione per poter ottenere lo stesso risultato e le stesse misure del pattern. Se la tensione del campione risulta diversa provare a cambiare il numero dei ferri, mezzo numero in meno o in più, fino a ottenere la misura corretta.

PUNTI IMPIEGATI

Come chiudere in tondo l'avvio del lavoro: passare a rov senza lavorare la 1° m del ferro sinistro sul ferro destro, accavallare l'ultima m sulla m passata facendola cadere, tirare la coda d'avvio per stringere la m, posizionare un MPI per evidenziare l'inizio e la fine del giro, assicurandosi di spostarlo ad ogni giro.

Schema: punto fantasia per lato NATURA



Legenda

□ 1 dir.

● 1 rov.

 3 maglie incrociate (3 m incr).

3 maglie incrociate (3 m incr): si realizza sulla base di 3 maglie, incrociando la 3a sulla 1a m (ossia invertendo la posizione) e lasciando la 2a m sempre al centro. Mettere la 1a m (evidenziata in blu nello schema) su un ferretto e lasciarla in sospeso dietro al lavoro, passare prima la 2a e poi la 3a m (evidenziata in rosso nello schema) dal ferro di sinistra al ferro di destra, ripassare la m in sospeso sul ferro di sinistra, mettere la 3a delle 3 m originarie (che ora si trova sul ferro di destra) su un ferretto e lasciarla in sospeso davanti al lavoro, ripassare la 2a m dal ferro destro al ferro di sinistra (in questo modo la 2a maglia resta sempre al centro), quindi ripassare la 3a m in sospeso dal ferretto al ferro sinistro (le 3 m ora sono incrociate come mostra lo schema), infine lav le 3 m a dir.

Grana di riso: si lavora su un multiplo di 2 m.

1° giro: (1rov, 1 dir) per tutto il giro.

2° giro e giri seg: lav a rov sulle m a dir e a dir sulle m a rov.

Punto fantasia

Per la realizzazione del punto, fare riferimento allo schema e alle istruzioni di seguito.

1° f (LD): lav tutte le m a dir.

2° f. (LR): lav tutte le m a rov.

3° f.: * 3 m incr, 3 dir *, rip fino a fine ferro.

4° f.: lav tutte le m a rov.

5° f.: * 3 dir, 3 m incr *, rip fino a fine ferro.

6° f.: lav tutte le m a rov.

Rip dal 1° al 6° f. fino a raggiungere la lunghezza indicata.

MISURE DEL CAPO FINITO

Taglia in foto: S (con agio di circa 5/10 cm) - altre Taglie: M-L-XL

Circonferenza busto: 86 (92-98-104) cm

Altezza totale: 55 (61-67-73) cm

Altezza corpo dal sottomanica: 30 (36-42-48) cm

Circonferenza manica: 44 (44-46-48) cm

Circonferenza polsino: 22 (22-24-24) cm

Girocollo: 60 (62-64-68) cm

ABBREVIAZIONI

LD = lato diritto del lavoro

LR = lato rovescio del lavoro

NB = nota bene

MP = marcapunti

MPI = marcapunti di inizio giro

SMP = spostare il MP

col = colore

m = maglia/e

mbss = maglia bassissima con l'uncinetto

dir = diritto

rov = rovescio

avv = avviare

rip = ripetere

3 m incr = 3 maglie incrociate (seguire la spiegazione nei punti impiegati)

intrecc = intrecciare (chiudere le m con la tecnica delle accavallate semplici)

aumSX = 1 aumento a sinistra (inserire il ferro sinistro da davanti a dietro sotto al filo tra 2 m e lavorare 1 m a dir ritorto, prendendo la m nel filo posteriore)

aumDX = 1 aumento a destra (inserire il ferro sinistro da dietro in avanti sotto al filo tra 2 m e lavorare 1 m a dir, prendendo la m nel filo anteriore)

2 mPass dir con il filo dietro = passare 2 m a diritto senza lavorarle, tenendo il filo sul dietro

2ins = 2 maglie insieme a diritto (inserire il ferro destro attraverso le 2 m seg sul ferro sinistro e lavorarle insieme a diritto)

ppd = passa, passa, diritto (passare 2 m prendendole una per volta a dir, inserire la punta del ferro sinistro nel filo anteriore delle 2 maglie e lavorarle insieme a dir in questa posizione). Questa diminuzione equivale a un acc.

acc = accavallata semplice (passare 1 m a dir senza lavorarla, 1 dir, accavallare la maglia passata sulla m a dir)

Rov rit = rovescio ritorto (lav 1 rov puntando il ferro nel filo dietro, ritorcendola)

unc = uncinetto

MISURE

Taglia S (M-L-XL): 400 (245- 450-475) gr, col. 18; gomitoli da 100 gr.

PROCEDIMENTO

FINITURE

Affrancare tutti i fili. Con l'unc n.3,5, rifinire le asola con 1 giro di mbss. Cucire i bottoni sul bordo del davanti sinistro, in corrispondenza con le asole sul bordo del davanti destro.

ESECUZIONE DETTAGLIATA DEL MODELLO

DIETRO

Solo per la taglia S: avv 44.

1° f (LD): 1 dir, 1 aumDX, lav tutte le m a dir fino a 1 m da fine ferro, 1 aumSX, 1 dir.

2° f (LR): 1 rov, 1 aumDX, lav tutte le m a rov fino a 1 m da fine ferro, 1 aumSX, 1 rov.

3° f: 1 dir, 1 aumDX, 2 dir, (3 m incr, 3 dir) rip fino a 1 m da fine ferro, 1 aumSX, 1 dir.

4° f: rip il 2° f.

5° f: 1 dir, 1 aumDX, 1 dir, (3 dir, 3 m incr)*, rip fino a 1 m da fine ferro, 1 aumSX, 1 dir.

6° f: rip il 2° f.

Rip dal 1° al 6° f per 4 volte. Mettere le m in sospenso su un filo di scarto e tagliare il filato Natura.

Solo per la taglia M: avv 48 m.

1° f (LD): 1 dir, 1 aumDX, lav tutte le m a dir fino a 1 m da fine ferro, 1 aumSX, 1 dir.

2° f (LR): 1 rov, 1 aumDX, lav tutte le m a rov fino a 1 m da fine ferro, 1 aumSX, 1 rov.

3° f: 1 dir, 1 aumDX, 5 dir, (3 m incr, 3 dir), rip fino a 1 m da fine ferro, 1 aumSX, 1 dir.

4° f: rip il 2° f.

5° f: 1 dir, 1 aumDX, 3 dir, (3 dir, 3 m incr), rip fino a 1 m da fine ferro, 1 aumSX, 1 dir.

6° f: rip il 2° f.

Rip dal 1° al 6° f per 4 volte. Mettere le m in sospenso su un filo di scarto e tagliare il filato Natura.

Solo per la taglia L: awv 52 m.

1° f (LD): 1 dir, 1 aumDX, lav tutte le m a dir fino a 1 m da fine ferro, 1 aumSX, 1 dir.

2° f (LR): 1 rov, 1 aumDX, lav tutte le m a rov fino a 1 m da fine ferro, 1 aumSX, 1
rov.

3° f: 1 dir, 1 aumDX, (3 m incr, 3 dir), rip fino a 1 m da fine ferro, 1 aumSX, 1 dir.

4° f: rip il 2° f.

5° f: 1 dir, 1 aumDX, 5 dir, (3 dir, 3 m incr), rip fino a 1 m da fine ferro, 1 aumSX, 1
dir.

6° f: rip il 2° f.

Rip dal 1° al 6° f per 4 volte. Mettere le m in sospenso su un filo di scarto e tagliare il filato Natura.



Solo per la taglia XL: avv 56 m.

1° f (LD): 1 dir, 1 aumDX, lav tutte le m a dir fino a 1 m da fine ferro, 1 aumSX, 1 dir.

2° f (LR): 1 rov, 1 aumDX, lav tutte le m a rov fino a 1 m da fine ferro, 1 aumSX, 1 rov.

3° f: 1 dir, 1 aumDX, 2 dir, (3 m incr, 3 dir.) rip fino a 1 m da fine ferro, 1 aumSX, 1 dir.

4° f: rip il 2° f.

5° f: 1 dir, 1 aumDX, 1 dir, (3 dir, 3 m incr) rip fino a 1 m da fine ferro, 1 aumSX, 1 dir.

6° f: rip il 2° f.

Rip dal 1° al 6° f per 4 volte. Mettere le m in sospenso su un filo di scarto e tagliare il filato Natura.

SPALLA DESTRA

Riprendere 28 (30-32-34) lungo l'inclinazione della spalla sinistra, del collo verso la spalla e lav tutte le m a rov rit.

1° f (impostazione): corrisponde al 3° f del punto fantasia.

Solo per la taglia S: 1 dir, 2 ins (3 m incr, 3 dir) rip fino a fine ferro.

Solo per la taglia M: 1 dir, 2 ins, 2 dir (3 m incr, 3 dir) rip fino a fine ferro.

Solo per le taglie L: 1 dir, 2 ins, 4 dir, (3 m incr, 3 dir) rip fino a fine ferro.

Solo per la taglia XL: 1 dir, 2 ins (3 m incr, 3 dir) rip fino a fine ferro.

Per tutte le taglie

2° f: lav tutte le m a rov fino a fine ferro.

3° f: 1 dir, seguire lo schema fino a 2 m da fine ferro, 2 dir.

4° f: rip il 2° f.

5° f: 1 dir, 2ins, seguire lo schema fino a 2 m da fine ferro, 1 aumDX, 2 dir.

6° f: rip il 2° f.

Rip dal 3° al 6° f, 1 volta.

7° f: 1 dir, seguire lo schema fino a 2 m da fine ferro, 1 aumDX, 2 dir.

8° f: lav tutte le m a rov.

Rip il 7° e l'8° f per 3 volte.

9° f: 2 dir, seguire lo schema fino a 2 m da fine ferro; 1 aumDX, 2 dir.

10° f: 2 rov, 1 aumDX, lav tutte le m a rov fino a fine ferro.

Rip il 9° e il 10° ferro per 0 (1-1-1) volte.

11° f: 1 dir, seguire lo schema fino a 2 m dalla fine, 2 dir.

12° f: 2 rov con il filo dav (riportare 2 m sul ferro sinistro, 2 rov), rip per 12 (12-12-12) volte. Riprendere e lav a rov le 12 (12-12-12) m.

Mettere in sospenso le m su un filo di scarto. Tagliare il filo.

SPALLA SINISTRA

Riprendere 28 (30-32-34) lungo l'inclinazione della spalla destra del collo verso la spalla e lav tutte le m a rov rit.

1° f (impostazione): corrisponde al 3° f del punto fantasia.

Solo per la taglia S: 2 mPass dir con il filo dietro, 1 dir, (3 m incr, 3 dir) rip fino a fine ferro.

Solo per la taglia M: 2 mPass dir con il filo dietro, 3 dir, (3 m incr, 3 dir) rip fino a fine ferro.

Solo per le taglie L: 2 mPass dir con il filo dietro, 5 dir, (3 m incr, 3 dir) rip fino a fine ferro.

Solo per la taglia XL: 2 mPass dir con il filo dietro, 2ins (3 m incr, 3 dir) rip fino a fine ferro.

Per tutte le taglie

2° f: lav tutte le m a rov fino a fine ferro.

3° f: 2 dir, seguire lo schema fino a 1 m da fine ferro, 1 dir.

4° f: rip il 2° f.

5° f: 2 dir, 1 aumSX, seguire lo schema fino a 2 m da fine ferro, 1 ppd, 1 dir.

6° f: rip il 2° f.

Rip dal 3° al 6° f, 1 volta.

7° f: 2 dir, 1 aumSx, seguire lo schema fino a 1 m da fine ferro, 1 dir.

8° f: lav tutte le m a rov fino a fine ferro.

Rip il 7° e l'8° f per 3 volte.

9° f: 2 dir, 1 aumSX, seguire lo schema fino a 1 m da fine ferro; 1 dir.

10° f: lav tutte le m a rov fino a 2 m da fine ferro, 1 aumDX, 2 rov.

Rip il 9° e il 10° f per 0 (1-1-1) volte.

11° f: 2 dir, (spostare 2 m sul ferro di sinistra con il filo sul dietro, 2 dir) rip per 12 (12-12-12) volte, poi seguire lo schema fino a 1 m da fine ferro, 1 dir.

12° f: lav tutte le m a rov.

Non tagliare il filo.

Unire il davanti sinistro, il dietro e il davanti destro, avendo cura di riprendere le maglie delle maniche come segue:

1° f: 2 mPass dir con il filo dietro, (1 rov, 1 dir) 4 volte, 1 MP, seguire lo schema fino a 1 m prima della fine del davanti, 1 MP, 1 dir, riprendere a lav le m lungo il bordo della prima spalla, proseguire con il dietro, 1 dir, 1 MP, seguire lo schema fino a 1 m prima di fine ferro, 1 MP, 1 dir, riprendere le m lungo il bordo della seconda spalla, trasferire le m del davanti destro sul ferro sinistro e lav 1 dir, 1 MP, seguire lo schema fino a 10 m prima di fine ferro, 1 MP, (1 dir, 1 rov) 4 volte, 2 mPass dir con il filo dietro.

2° f: 2 rov, (1 dir, 1 rov) 4 volte, lav a rov fino al MP, SMP, (1 dir, 1 rov) 4 volte.

Ora inserire gli aumenti per le maniche e creare le asole come segue:

1° f: 2 mPass dir con il filo dietro, (1 rov, 1 dir) 4 volte, seguire lo schema fino al MP, SMP, 1 aumSX, lav a dir fino al MP, 1 aumDX, SMP, seguire lo schema fino al MP, SMP, 1 aumSX, lav tutte le m a dir fino al MP, 1 aumDX, SMP, seguire lo schema fino a 10 m da fine ferro, (1 rov, 1 dir) 4 volte, 2 mPass dir con il filo dietro.

2° f: 2 rov, (1 dir, 1 rov) 4 volte, lav a rov fino al MP, SMP, 1 aumDX, lav tutte le m a rov fino al MP, 1 aumSX, SMP, lav tutte le m a rov fino al MP, SMP, 1 aumDX, lav tutte le m a rov fino al MP, 1 aumSX, SMP, seguire lo schema fino a 10 m da fine ferro, (1 rov, 1 dir) 4 volte, 2 rov.

3° f: 2 mPass dir con il filo dietro, (1 rov, 1 dir) 4 volte, seguire lo schema fino al MP, SMP, 1 aumSX, lav a dir fino al MP, 1 aumDX, SMP, seguire lo schema fino al MP, SMP, 1 aumSX, lav tutte le m a dir fino al MP, 1 aumDX, SMP, seguire lo schema fino a 10 m da fine ferro, (1 rov, 1 dir) 4 volte, 2 mPss dir con il filo dietro.

4° f: in questo ferro e per 4 volte ogni 20 f creare **un'asola** (= 2 rov, intrecc 4 m a rov, passare l'ultima m dal ferro destro al ferro sinistro, con l'unc riposizionare sul ferro di sinistra le 5 m, riportare la 1a m dal ferro sinistro al ferro destro e accavallare la m precedente, ora lav tutte e 4 m le m a rov) proseguire lavorando il resto delle m a rov fino a 10 m da fine ferro, (1 rov, 1 dir) 4 volte, 2 rov.

5° f: 2 mPass dir con il filo dietro, (1 rov, 1 dir) 4 volte, seguire lo schema fino al MP, SMP, 1 aumSX, lav a dir fino al MP, 1 aumDX, SMP, seguire lo schema fino al MP, SMP, 1 aumSX, lav tutte le m a dir fino al MP, 1 aumDX, SMP, seguire lo schema fino a 10 m da fine ferro, (1 rov, 1 dir) 4 volte, 2 mPss dir con il filo dietro.

6° f: 2 rov, (1 rov, 1 dir) 4 volte, lav tutte le m a rov fino a 10 m da fine ferro, (1 rov, 1 dir) 4 volte, 2 rov.

Rip il 5° e il 6° f per 11 (10-10-10) volte.

Proseguire con gli aumenti per le maniche e la creazione degli scalfi come segue:

1° f: 2 mPass dir con il filo dietro, (1 rov, 1 dir) 4 volte, seguire lo schema fino a 1 m dal MP, 1 aumDX, 1 dir, SMP, 1 aumSX, lav a dir fino al MP, 1 aumDX, SMP, 1 aumSX, seguire lo schema fino 1 m dal MP, 1 aumDX, 1 dir, SMP, 1 aumSX, lav a dir fino al MP, 1 aumDX, SMP, 1 dir, 1 aumSX, seguire lo schema fino al MP, SMP, (1 rov, 1 dir) 4 volte, 2 mPss dir con il filo dietro.

2° f: 2 rov, (1 rov, 1 dir) 4 volte, lav tutte le m a rov fino a 10 m da fine ferro, (1 rov, 1 dir) 4 volte, 2 rov.

Rip il 1° e il 2° f per 3 (3-5-5) volte.

CORPO

Separare le maniche e proseguire lavorando le m del davanti, del dietro e dell'altro davanti sullo stesso ferro:

1° f: iniziando dal davanti sinistro, lav 2 mPass dir con il filo dietro, (1 rov, 1 dir) 4

volte, seguire lo schema fino al MP, avv a nuovo 3 (5-7-7) m, mettere le m del primo giro manica (o scalfio) su un filo di scarto, SMP, avv a nuovo 3 (5-7-7) m, lav a dir fino al MP, rimuovere il MP, avv a nuovo 3 (5-7-7) m, mettere le m del secondo giro manica (o scalfio) su un filo di scarto, SMP, avv a nuovo 3 (5-7-7) m, seguire lo schema fino al MP, SMP, (1rov, 1 dir) 4 volte, 2 mPss dir con il filo dietro.

2° f: 2 rov, (1 rov, 1 dir) 4 volte, lav tutte le m a rov fino a 10 m da fine ferro, (1 rov, 1 dir) 4 volte, 2 rov.

3° f: 2 mPass dir con il filo dietro, (1 rov, 1 dir) 4 volte, seguire lo schema fino all'ultimo MP della riga, SMP, (1 rov, 1 dir), 4 volte, 2mPss dir con il filo dietro.

Rip il 2° e il 3° f fino a raggiungere 24 (28-28-30) cm.

Bordo inferiore

Proseguire a grana di riso.

Ferro di preparazione (LR): 2 rov, (1 rov, 1 dir) rip fino a 2 m da fine ferro, 2 rov.

1° f: 2 mPass dir con il filo dietro, (1 rov, 1 dir) rip fino a 2 m da fine ferro, 2 mPass dir con il filo dietro.

2° f: 2 rov, (1 rov, 1 dir) rip fino a 2 m da fine ferro, 2 rov.

Rip il 1° e il 2° f per 5 cm.

Chiudere tutte le m con un mini I-cord, (riportare 2 m sul ferro di sinistra, 1 dir, 1 ppd) rip fino a 4 m da fine ferro. Tagliare il filo e con l'ago, chiudere le ultime 4 m con il **metodo Kitchener Stitch**.

MANICHE (x 2)

Lavorare con la tecnica del magic loop in tondo:

Iniziare dal centro della parte inferiore di uno scalfio (sottomanica), inserire 1 MP, riprendere a lav a dir 3 (5-7-7) m, poi lav tutte le m dello scalfio lasciate in sospeso, riprendere e lav 3 (5-7-7) m prima del MP.

Proseguire lavorando tutti i giri a dir, contemporaneamente ogni 12 (10-8-8) giri, per un



totale di 8 (10-12-12) volte, eseguire un giro di diminuzioni come segue: SMP, 2 dir, 2ins, lav a dir fino a 4 m prima del MP, 1 ppd, 2 dir.

Polsino: terminate le ripetizioni, procedere con la realizzazione del polsino, lavorando 14 giri a grana di riso. Chiudere tutte le m con un mini I-cord, * riportare 2 m sul ferro di sinistra, 1 dir, 1 ppd) rip fino a 4 m da fine ferro. Tagliare il filo e con l'ago, chiudere le ultime 4 m con il **metodo Kitchener Stitch**.

Realizzare l'altra manica nello scalfio opposto, in modo identico.

COLLETTO

Riprendere tutte le m del giro collo e lav a grana di riso in ferri di andata e ritorno, assicurandosi dopo i primi 6 ferri e prima degli ultimi 6 ferri, di realizzare sul LD del davanti destro **l'asola:** 2 rov, intrecc 4 m a rov, passare l'ultima m dal ferro destro al ferro

sinistro, con l'uncinetto rimettere sul ferro di sinistra 5 m, riportare la 1a m del ferro sinistro sul ferro destro e accavallare la m precedente, ora lav tutte e 4 le m a rov.

Lav a grana di riso per 12 cm, poi intrecc morbidamente tutte le m, lasciando una lunga coda per cucire. Ripiegare il bordo verso l'interno e usando l'ago cucire l'ultimo giro alla base del 1° giro del colletto.

GALLERIA FOTOGRAFICA

