

## CARDIGAN KIMONO PLUME

**LIVELLO** = Intermedio

**Filato** = **PLUME** di LAINES DU NORD Taglia S (M-L-XL): 300 (330-360-390) gr, col. 1

**Ferri circolari** = punte n. 6, 1 cavetto da 60 cm, 1 da 80 cm e 1 da 120 cm

**Uncinetto** = n. 6

**Altro** = ago da lana con la cruna in silicone, marcapunti, forbici, metro a nastro, filo di scarto per lasciare le m in sospeso, 1 bottone da 3 cm.



### CAMPIONE

10 x 10 cm = 12 maglie e 10 ferri lavorati a maglia rasata diritta con le punte n. 6

È molto importante fare il campione e calcolare la giusta tensione per poter ottenere lo stesso risultato e le stesse misure del pattern. Se la tensione del campione risulta diversa provare a cambiare il numero dei ferri, mezzo numero in meno o in più, fino a ottenere la misura corretta.

### PUNTI IMPIEGATI

#### **Maglia rasata diritta in tondo**

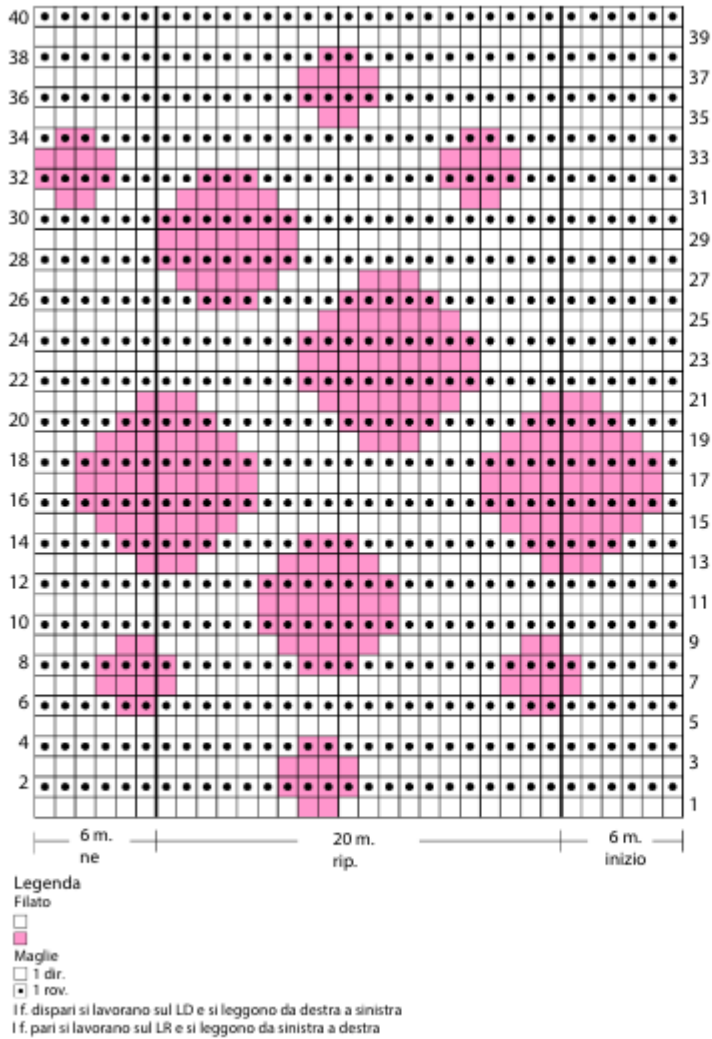
**1° giro e giri seguenti (LD):** lav tutte le m a dir.

#### **Maglia rasata diritta in piano**

**1° giro (LD):** lav tutte le m a dir.

**2° giro (LR):** lav tutte le m a rov.

**Lavorazione jacquard:** usare contemporaneamente i 2 colori indicati, alternandoli come mostra lo schema e seguendo le istruzioni. Quando si cambia colore, attorcigliare insieme i fili dei 2 colori per non lasciare un buco, poi trasportare il filo del colore che non serve sul LR, pronto per essere ripreso al prossimo cambio colore.



## ABBREVIAZIONI

- LD** = lato diritto del lavoro
- LR** = lato rovescio del lavoro
- NB** = nota bene
- MP** = marcapunti
- MPI** = marcapunti di inizio giro
- SMP** = spostare il MP
- col** = colore
- m** = maglia/e
- dir** = diritto

**rov** = rovescio

**get** = gettato

**avv** = avviare

**rip** = ripetere

**rip \*\*** = ripetere da \* a \*

**unc** = uncinetto

**intrecc** = intrecciare (chiudere le m con la tecnica delle accavallate semplici).

**aumSX** = 1 aumento a sinistra (inserire il ferro sinistro da davanti a dietro sotto al filo tra 2 m e lavorare 1 m a dir ritorto, prendendo la m nel filo posteriore).

**aumDX** = 1 aumento a destra (inserire il ferro sinistro da dietro in avanti sotto al filo tra 2 m e lavorare 1 m a dir, prendendo la m nel filo anteriore).

**2ins** = 2 maglie insieme a diritto (inserire il ferro destro attraverso le 2 m seg sul ferro sinistro e lavorarle insieme a diritto).

**ppd** = passa, passa, diritto (passare 2 m prendendole una per volta a dir, inserire la punta del ferro sinistro nel filo anteriore delle 2 maglie e lavorarle insieme a dir in questa posizione). Questa diminuzione equivale a un acc.

**acc** = accavallata semplice (passare 1 m a dir senza lavorarla, 1 dir, accavallare la maglia passata sulla m a dir).

## MISURE

### MISURE DEL CAPO FINITO

Taglia in foto: S - altre Taglie: M-L-XL

Circonferenza busto: 86 (92-98-104) cm

Altezza totale davanti: 66 (72-78-84) cm

Altezza totale dietro: 86 (92-96-102) cm

Altezza corpo dal sottomanica: 50 (56-62-68) cm

Circonferenza manica parte alta: 36 (38-40-42) cm

Circonferenza polsino: 40 (42-44-46) cm

Lunghezza manica (dal sottomanica al polsino finito): 40 (42-44-46) cm

## PROCEDIMENTO

### ESECUZIONE DETTAGLIATA DEL MODELLO

Con le punte n. 6, il cavetto da 60 cm e il filato Plume col 1, avv 70 (74-78-82) m.

Staccare il filo. Spostare sul ferro di destra le prime 26 (27-28-29) m senza lavorarle.

**1° f (LD):** unire un nuovo filo e lav a dir 18 (20-22-24) m, girare e passare la 1a m. \*Tirare il filo verso l'alto sopra il ferro in modo da creare una maglia doppia con 2 "gambe".

Tenere il filo teso e continuare a lavorare. Quando successivamente si incontra la maglia doppia, lavorare entrambe le “gambe” come una sola maglia \*.

**2° f. (LR):** lav a rov fino al punto in cui è stato unito il filo nuovo, 2 dir, girare il lavoro e passare la 1a m. Rip \*\* come nel 1° f.

**3° f:** lav a dir fino all'ultima m, 2 dir, girare il lavoro e passare la 1a m. Rip \*\* come nel 1° f.

**4° f:** lav a rov fino all'ultima m, 2 dir, girare il lavoro e passare la 1a m. Rip \*\* come nel 1° f.

Rip il 3° e 4° f fino ad avere lavorato tutte le m avviate.

Ora, proseguire semplicemente a maglia rasata diritta fino a raggiungere un'altezza di 20 (24-26-28) cm.

Proseguire inserendo gli aumenti per gli scalfi.

**1° f:** 2 dir, 1 aumSX, lav a dir fino a 2 m da fine ferro, 1 aumDX, 2 dir.

**2° f:** lav le m come si presentano.

Rip il 1° e il 2° f per 1 (2-2-3) volta/e, mettere le m in sospeso e tagliare il filo.

## **SPALLA SINISTRA**

Sul LD, riprendere 26 (27-28-29) m dal collo alla spalla.

**1° f (LR):** lav tutte le m a rov.

**2° f (LD):** lav tutte le m a dir.

Rip il 1° e il 2° f per 3 (3-4-5) volte.

**9° (9°-11°-13) f:** lav tutte le m a rov.

**10° (10°-12°-14°) f:** 2 dir, 1 aumSX, lav a dir il resto delle m.

**11° (11°-13°-14°) f:** lav tutte le m a rov.



**12° (12°-14°-15°) f:** lav tutte le m a dir.

Rip dal 9° (9°-11°-13) al 12° (12°-14°-15°) f per 7 (7-8-9) volte.

Continuare a m rasata diritta, ripetendo il 1° e il 2° f per 28 (32-36-40) cm, contemporaneamente nel 1° f, realizzare l'asola: 3 dir, intrecc 3 m, con l'unc riposizionare 4 m sul ferro sinistro, spostare la 1a m dal ferro sinistro al ferro destro, accavallare la seconda maglia del ferro di destro sulla maglia appena spostata dal ferro di sinistra, quindi lav tutte le m a dir.

Raggiunta la lunghezza indicata mettere le m in sospeso su un filo di scarto.

## **SPALLA DESTRA**

Sul LD, riprendere 26 (27-28-29) m dalla spalla verso il collo.

**1° f (LR):** lav tutte le m a rov.

**2° f (LD):** lav tutte le m a dir.



---

Rip il 1° e il 2° f per 3 (3-4-5) volte.

**9° (9°-11°-13) f:** lav tutte le m a rov.

**10° (10°-12°-14°) f:** lav tutte le m a dir fino a 2 m dalla fine, 1 aumDX, 2 dir.

**11° (11°-13°-14°) f:** lav tutte le m a rov.

**12° (12°-14°-15°) f:** lav tutte le m a dir.

Rip dal 9° (9°-11°-13) al 12° (12°-14°-15°) f per 7 (7-8-9) volte.

Continuare a m rasata diritta, ripetendo il 1° e il 2° f per 28 (32-36-40) cm.

## **CORPO DELLA MAGLIA**

Sostituire con il cavetto da 120 cm, poi passare su quest'ultimo le m del davanti destro, del dietro e del davanti sinistro, quindi proseguire a m rasata diritta in piano. Arrivati all'ultima m del davanti destro effettuare l'unione con il dietro: lav l'ultima m del

davanti destro, la prima m del dietro e accavallarle. Inserire un MP. Terminate le m del dietro, effettuare l'unione con il davanti sinistro: lav l'ultima m del dietro, la prima del davanti sinistro e accavallarle. Inserire un MP e lav tutte le m rimaste del davanti sinistro.

Continuare a m rasata diritta per 20 (24-28-32) f. Nel ferro successivo, arrivati al 1° MP, SMP, 1 ppd, lav tutte le m fino a 2 m prima del 2° MP, 2ins, SMP, lav il resto delle m.

Ripetere per 4 (4-6-6) ferri la lavorazione seguente: arrivati al 1° MP, SMP, 1 ppd, lav tutte le m fino a 2 m prima del 2° MP, 2ins, SMP, lav il resto delle m.

Proseguire con la stessa impostazione, aumentando ogni 4 ferri 1 m dopo il 1° MP e 1 m dopo il 2° MP, per 4 (4-6-6) volte, in modo da tornare ad avere lo stesso numero di m che erano presenti prima delle diminuzioni.

Iniziare la lavorazione jacquard seguendo lo schema, utilizzando contemporaneamente il filato Plume col 1 e il filato Plume Print n. 6. Una volta completato il 36° f dello schema, continuare secondo l'impostazione dello schema, diminuendo 1 m (ppd) a inizio e 1 m (2ins) a fine ferro, sia nei ferri di andata che nei ferri di ritorno, per 10 ferri.

**NB:** quando si eseguono le diminuzioni nei f. sul LR, assicurarsi di lav. 2 ins a rov e 1 ppd a rov.

Successivamente chiudere 2 m a inizio ferro e 2 m a fine ferro (sia in andata che in ritorno) per 14 ferri.

Al termine, intrecc morbidamente tutte le m.

## **MANICHE**

Utilizzando i ferri circolari con il cavetto da 80 cm, riprendere 48 (51-54-57) m attorno allo scalfo (LD), indicativamente 2 ogni 3 punti e lav a dir con la tecnica del magic loop per 12 giri.

A partire dal 13° giro, effettuare 3 aum ogni 10 giri per 4 volte; in ogni giro con aumenti lav 1 get ogni 16 (17-18-19) m per 3 volte.

Una volta completata la 4a serie di aumenti iniziare la lavorazione jacquard per 40 giri, seguendo lo schema e alternando i 2 filati come indicato. Al termine, intrecci morbidamente tutte le m.

## **FINITURE**

Con l'unc e il filato Plume col 1, eseguire un giro di rifinitura a mbss (LD) attorno al perimetro del cardigan (margine inferiore, davanti destro, scollo e davanti sinistro). Rifinire allo stesso modo i polsini.

Cucire il bottone sul davanti destro, in corrispondenza con l'asola realizzata sul davanti sinistro.

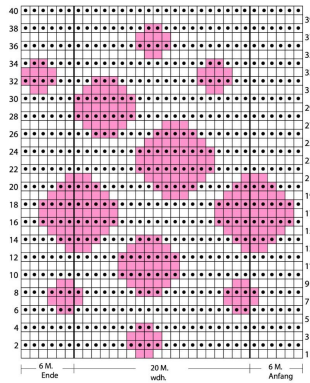
Affrancare i fili.

Il capo è lavorato in piano (righe di andata e ritorno) e senza cuciture, con la tecnica top down (dall'alto verso il basso). Le maniche sono realizzate in tondo con la tecnica magic loop.

Le indicazioni di seguito sviluppano la taglia S, per le altre taglie seguire le indicazioni tra parentesi (M-L-XL)

## GALLERIA FOTOGRAFICA





**Legende**

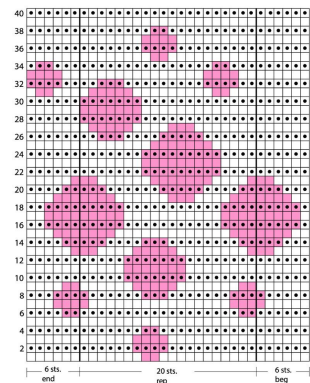
Gaß

Mäße

1 re.

1 s.

Die ungerade G werden auf der RS der Arb ausgeführt und von rechts nach links gelesen.  
Die gerade G werden auf der LS der Arb ausgeführt und von links nach rechts gelesen.



**Key**

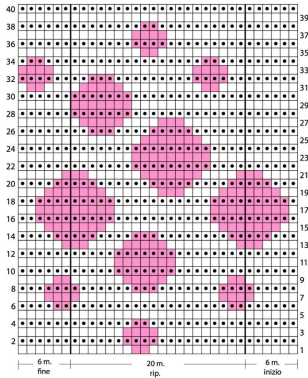
Yarn

Stitches

k1

g1

Work the odd rows on RS and read them from right to left  
Work the even rows on WS and read them from left to right



**Legenda**

Filato

Maglie

1 dir.

1 rov.

I c. dispari si lavorano sul LD e si leggono da destra a sinistra  
I c. pari si lavorano sul LR e si leggono da sinistra a destra