

## MAGLIA A RIGHE SOFT LINO

**LIVELLO** = Intermedio

**Filato** = **SOFT LINO** di LAINES DU NORD, gomitoli da 50 gr (135 m) Taglie M (S; L): 5 (5; 6) gomitoli col bianco (1) Taglie M (S;L): 3 (2; 3) gomitolo col giallo ocra (50)

**Ferri circolari** = punte n. 3 e n. 4, cavi da 100 cm e da 60 (per le maniche)

**Altro** = ago da lana, marcapunti, forbici, metro a nastro, filo di scarto.



### CAMPIONE

10 x 10 cm = 21 maglie e 23 ferri, lavorati a maglia rasata diritta con le punte n. 4

È molto importante fare il campione e calcolare la giusta tensione per poter ottenere lo stesso risultato e le stesse misure del pattern. Se la tensione del campione risulta diversa provare a cambiare il numero dei ferri, mezzo numero in meno o in più, fino a ottenere la misura corretta.

### PUNTI IMPIEGATI

#### **Punto coste 1/1 in tondo**

**1° giro e giri seg (LD):** (1 dir, 1 rov) rip fino a fine giro.

**Maglia rasata diritta in tondo (LD):** lavorare ogni giro a dir.

**Punto fantasia:** il punto fantasia è formato da un'alternanza di strisce orizzontali a maglia rasata diritta e punto foretti, alternando contemporaneamente i 2 colori come indicato negli schemi 1-2-3.

## ABBREVIAZIONI

**LD** = lato diritto del lavoro

**LR** = lato rovescio del lavoro

**MP** = marcapunti

**MPI** = marcapunti di inizio giro

**col** = colore/i

**m** = maglia/e

**dir** = diritto

**alt tot** = altezza totale

**avv** = avviare

**rov** = rovescio

**rip \*\*** = ripetere da \* a \*

**intrecc** = intrecciare (chiudere le m come si presentano con la tecnica delle accavallate semplici).

**Gett = 1 gettata**

**1 aum = 1 aumento** (con la punta del ferro sollevare il filo orizzontale tra 2 m e lavorarlo a dir ritorto).

**2ins** = 2 maglie insieme a diritto (inserire il ferro destro attraverso le 2 m seg del ferro sinistro e lavorarle insieme a diritto).

**acc** = accavallata semplice (passare 1 m a dir senza lavorarla dal ferro sinistro al ferro destro, lavorare la maglia seguente a dir, accavallare la maglia passata sulla maglia lavorata)

## MISURE

**Taglia in foto** = M

**Circonferenza busto** = 102 cm

**Altezza totale** = 48 cm

**Altezza corpo dal sottomanica** = 28 cm

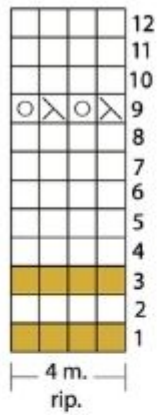
**Circonferenza maniche (parte alta)** = 32 cm

**Lunghezza manica (dal sottomanica al polsino finito)** = 12 cm

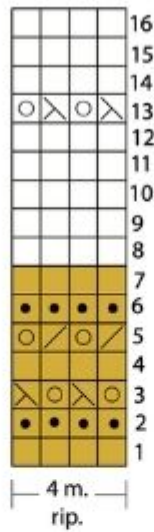
## PROCEDIMENTO

### ESECUZIONE DETTAGLIATA DEL MODELLO

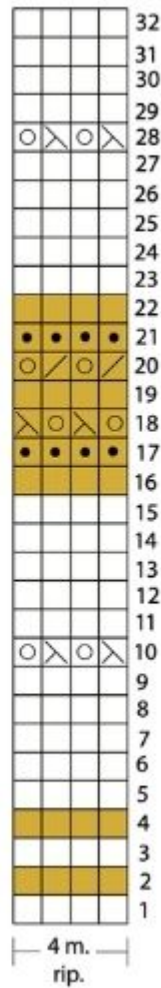
Schema 1



Schema 2



Schema 3



Legenda

Colore filati

- bianco
- ocra

Punti maglia

- 1 dir
- 1 rov
- 1 gettata
- 2 m. insieme a dir
- 1 accavallata semplice

**SPRONE**

Usando le punte n. 3 con il cavo da 100 cm e il filo bianco, avv 100 (96; 108) m, inserire il MPI e chiudere in tondo, facendo attenzione a non torcere le m, quindi lavorare insieme a dir la prima e l'ultima maglia avviata.

Iniziare realizzando il **collo** a coste 1/1.

**Dal 1° al 10° giro:** \* 1 dir, 1 rov \*, rip \*\* fino a fine giro.

Cambiare con le punte n. 4 e proseguire a maglia rasata diritta con il filo bianco.

**Dall'11° al 13° giro:** lav tutte le m a dir.

**14° giro:** con il filo bianco lav a dir, distribuendo uniformemente 48 (42; 52) aum. [148 (140; 156) m]

**15° giro:** lav tutte le m a dir.

Continuare a punto fantasia alternando i colori e facendo riferimento agli schemi come indicato.

**Dal 16° al 27° giro:** lav seguendo lo **schema 1**.

**28° giro:** con il filo bianco lav a dir, distribuendo uniformemente 74 (66;76) aum. [222 (206; 232) m]

**29° giro:** con il filo bianco, lavorare tutte le m a dir.

**Dal 30° al 45° giro:** lav seguendo lo **schema 2**.

**46° giro:** con il filo bianco lav a dir, distribuendo uniformemente 70 (66; 80) aum. [292 (272; 312) m]

**47° giro:** con il filo bianco, lav tutte le m a dir.

**Dal 48° al 59° giro:** lav seguendo lo **schema 1**.

**60° giro:** con il filo bianco lav a dir, distribuendo uniformemente 44 (36; 56) aum. [336 (308; 368) m]

**61° giro:** con il filo bianco, lav tutte le m a dir.

**Dal 62° al 77° giro:** lav seguendo lo **schema 2**.

Ora, dividere le m e impostare il lavoro per creare prima il corpo e poi le maniche come segue: lavorando con il filo bianco, mettere in sospeso su un filo di scarto le prime 64 (60; 70) m per la prima manica, avv a nuovo 4 (4; 6) m per il sottomanica, lav a dir 104 (94; 114) m per il davanti, mettere in sospeso su un filo di scarto le 64 (60; 70) m seg per la seconda manica, avv a nuovo 4 (4; 6) m per il sottomanica, 104 (94; 114) m per il dietro. [216 (196; 240) m in totale sui ferri]

## CORPO

Proseguire a punto fantasia seguendo lo **schema 3**, alternando la maglia rasata, il punto foretti e i 2 colori come indicato. A circa 26 (25; 27) cm dal sottomanica, cambiare con le punte n. 3 e proseguire con il **bordo inferiore**, lavorando 12 giri a coste 1/1. Al termine, intrecc tutte le m come si presentano.

## MANICHE

Rimettere sui ferri circolari (punte n. 4 e cavo da 60 cm) 64 (60; 70) m lasciate in sospenso precedentemente; poi usando il filo bianco, riprendere e lav a dir 4 (4; 6) m per il sottomanica, inserendo il MPI al centro di queste maglie. [68 (64; 76) m in totale sui ferri]

Proseguire in tondo lavorando 1 giro a maglia rasata diritta, poi continuare a punto fantasia seguendo lo **schema 3** una volta.

**Bordo (o polsino):** cambiare con le punte n. 3 e lav 6 giri a coste 1/1. Intrecc tutte le m come si presentano.

Realizzare l'altra manica in modo identico.

## FINITURE

Fermare le codine. Bagnare e bloccare.

Il capo si lavora in tondo, dall'alto verso il basso con sprone rotondo. Le maniche si lavorano dalle aperture lasciate alla fine dello sprone. Nella lavorazione in tondo, inserire 1 MPI all'inizio del 1° giro e spostarlo prima di iniziare ogni giro successivo. Per realizzazione della maglia, fate riferimento agli schemi dei motivi jacquard: 1, 2, 3, 4; tutte le righe si leggono da destra a sinistra. Per lo sviluppo taglie il primo numero indicato nelle istruzioni corrisponde alla taglia M in foto, i 2 numeri tra parentesi corrispondono alla taglia S e alla taglia L.

## GALLERIA FOTOGRAFICA

