

## MAGLIA OVER ECOTONE

**LIVELLO** = Molto difficile

**Filato** = **ECOTONE** di LAINES DU NORD Taglia S (M-L-XL): 500 (550-600-650) gr (gomitoli da 100 gr), col. 3,5

**Ferri circolari** = punte n. 5, un cavetto da 60/80 cm e un cavetto da 120 cm

**Altro** = ago da lana con la punta arrotondata, marcapunti, forbici, metro a nastro.



### CAMPIONE

10 x 10 cm = 15 maglie e 28 ferri lavorati punto fantasia con le punte n. 5. È molto importante fare il campione e calcolare la giusta tensione per poter ottenere lo stesso risultato e le stesse misure del pattern. Se la tensione del campione risulta diversa provare a cambiare il numero dei ferri, mezzo numero in meno o in più, fino a ottenere la misura corretta.

### PUNTI IMPIEGATI

**Come chiudere in tondo l'avvio del lavoro:** passare a rov senza lavorare la 1° m del ferro sinistro sul ferro destro, accavallare l'ultima m sulla m. passata facendola cadere, tirare la coda d'avvio per stringere la m, posizionare un MPI per evidenziare l'inizio e la fine del giro, assicurandosi di spostarlo ad ogni giro.

**Legaccio in tondo:** alternare sempre 1 f a dir e 1 f a rov.

**Punto fantasia:** lavorare seguendo le istruzioni di seguito e i relativi schemi.

## ABBREVIAZIONI

**LD** = lato diritto del lavoro

**LR** = lato rovescio del lavoro

**NB** = nota bene

**MP** = marcapunti

**MPI** = marcapunti di inizio giro

**SMP** = spostare il MP

**col** = colore

**m** = maglia/e

**dir** = diritto

**rov** = rovescio

**get** = gettato

**avv** = avviare

**rip** = ripetere

**rip \*\*** = ripetere da \* a \*

**intrecc** = intrecciare (chiudere le m con la tecnica delle accavallate semplici).

**aum barrato** = aumento barrato (si ottiene lavorando una singola maglia 2 volte: prima a dir normalmente e poi prendendo il filo posteriore della stessa maglia e lavorandola a diritto ritorto, senza far cadere la maglia originale dal ferro sinistro).

**aumSX** = 1 aumento a sinistra (inserire il ferro sinistro da davanti a dietro sotto al filo tra 2 m e lavorare 1 m a dir ritorto, prendendo la m nel filo posteriore).

**aumDX** = 1 aumento a destra (inserire il ferro sinistro da dietro in avanti sotto al filo tra 2 m e lavorare 1 m a dir, prendendo la m nel filo anteriore).

**1 mPass rov** = passare 1 m a rov senza lavorarla, tenendo il filo sul dietro del lavoro.

**acc** = accavallata semplice (passare 1 m a dir senza lavorarla, 1 dir, accavallare la maglia passata sulla m a dir).

## MISURE

**Taglia in foto** = S - altre Taglie: M-L-XL

**Circonferenza busto** = 86 (92-98-104) cm

**Altezza totale** = 60 (64-68-72) cm

**Altezza corpo dal sottomanica** = 40 (46-52-58) cm

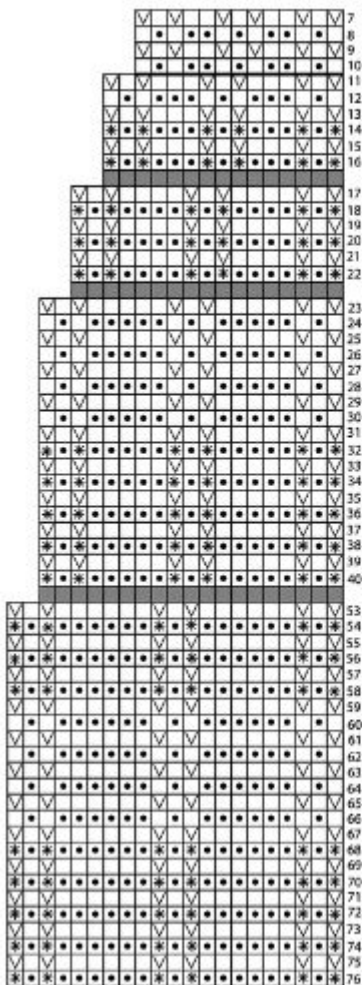
**Circonferenza manica** = 33 (36-38-40) cm

**Lunghezza manica (dal sottomanica al polsino finito)** = 40 (42-44-46) cm






## PROCEDIMENTO

### ESECUZIONE DETTAGLIATA DEL MODELLO

Schema 1: sprone e corpo della maglia (punto fantasia)



Legenda

-  non m.
-  1 dir.
-  1 rov.
-  1 m. passata a rov. con il filo dietro al lavoro
-  punto fantasia (av. 1 dir., inserendo il ferro nel mezzo dei 2 fili orizzontali posizionati tra la 1ª m. sul ferro di sinistra e la m. corrispondente della fila precedente)

## SPRONE

Per l'esecuzione del punto fantasia relativo allo sprone e al corpo della maglia, fare riferimento allo schema 1.

Con le punte n. 3,5 e il cavetto da 60 cm, avv 75 (78-81-87) m, chiudere in tondo e posizionare un MPI. Spostare il MPI all'inizio di ogni giro successivo.

Iniziare lavorando il bordo dello scollo a legaccio.

**1° giro:** lav tutte le m a dir.

**2° giro:** lav tutte le m a rov.

**3° giro:** \* 2 dir, 1 aum barrato \* rip \*\* fino a fine giro.

**4° giro:** rip il 2° giro.

**5° giro:** rip il 3° giro.

**6° giro:** rip il 2° giro.

**7° giro:** (1 mPass rov, 1 dir, 1 mPass rov, 2 dir) rip fino a fine giro.

**8° giro:** (1 dir, 1 rov, 1 dir, 2 rov) rip fino a fine giro.

**9° giro:** rip il 7° giro.

**10° giro:** rip l'8° giro.

**11° giro:** (1 mPass rov, 1 dir, 1 mPass rov, 1 dir, 1 aum barrato, 1 dir) rip fino a fine giro.

**12° giro:** (1 dir, 1 rov, 1 dir, 3 rov) rip fino a fine giro.

**13° giro:** (1 mPass rov, 1 dir, 1 mPass rov, 1 dir, 3 dir) rip fino a fine giro.

**14° e 15° giro:** rip il 12° e il 13° giro.

**16° giro:** \* 1 dir inserendo il ferro nel mezzo dei 2 fili della m del giro precedente, 1 rov, 1 dir inserendo il ferro nel mezzo dei 2 fili della m del giro precedente, 3 rov \* rip \*\* fino a fine giro.

**17° giro:** (1 mPass rov, 1 dir, 1 mPass rov, 2 dir, 1 aum barrato, 1 dir) rip fino a fine giro.

**18° giro:** \* 1 dir inserendo il ferro nel mezzo dei 2 fili della m del giro precedente, 1 rov, 1 dir inserendo il ferro nel mezzo dei 2 fili della m del giro precedente, 4 rov \* rip \*\* fino a fine giro.

**19° giro:** (1 mPass rov, 1 dir, 1 mPass rov, 4 dir) rip fino a fine giro.

**20° e 21° giro:** rip il 18° e il 19° giro.

**22° giro:** rip il 18° giro.

**23° giro:** (1 mPass rov, 1 dir, 1 mPass rov, 2 dir, 1 aum barrato, 2 dir) rip fino a fine giro.

**24° giro:** (1 dir, 1 rov, 1 dir, 5 rov) rip fino a fine giro.

**25° giro:** (1 mPass rov, 1 dir, 1 mPass rov, 5 dir) rip fino a fine giro.

Sostituire il cavetto con quello da 120 cm.

**Dal 26° al 31° giro:** rip il 24° e il 25° giro altre 3 volte.

**32° giro:** \* 1 dir inserendo il ferro nel mezzo dei 2 fili della m del giro precedente, 1 rov, 1

dir inserendo il ferro nel mezzo dei 2 fili della m del giro precedente, 5 rov \* rip \*\* fino a fine giro.

**Dal 33° al 40° giro:** rip il 25° e il 32° giro altre 4 volte.

**41° giro:** (1 mPass rov, 1 dir, 1 mPass rov, 5 dir) rip fino a fine giro.

**42° giro:** (1 dir, 1 rov, 1 dir, 5 rov) rip fino a fine giro.

**Dal 43° al 46° giro:** rip il 41 e il 42° giro altre 2 volte.

## **CORPO**

Nel corso del prossimo giro, dividere il corpo dalle maniche.

**47° giro:** mettere in sospenso su un filo di scarto 40 (40-42-45) m per la prima manica, lav 60 (61-62-65) m come nel 42° giro, mettere in sospenso su un filo di scarto 40 (40-42-45) m per la seconda manica, avv a nuovo 8 m per il sottomanica, lav 60 (61-62-65) m come nel 42° giro, avv a nuovo 8 per il sottomanica.

**48° giro:** lavorando secondo l'impostazione del fantasia, rip (1 dir, 1 rov, 1 dir, 5 rov) su tutte le m, comprese le 8 cat avv a nuovo di ciascuno dei 2 sottomanica.

**49° giro:** (1 mPass rov, 1 dir, 1 mPass rov, 5 dir) rip fino a fine giro.

**50° giro:** \* 1 dir inserendo il ferro nel mezzo dei 2 fili della m del giro precedente, 1 rov, 1 dir inserendo il ferro nel mezzo dei 2 fili della m del giro precedente, 5 rov \* rip \*\* fino a fine giro.

**51° e 52° giro:** rip il 49° e il 50° giro.

**53° giro:** (1 mPass rov, 1 dir, 1 mPass rov, 3 dir, 1 aum barrato, 2 dir) rip fino a fine giro.

**54° giro:** \* 1 dir inserendo il ferro nel mezzo dei 2 fili della m del giro precedente, 1 rov, 1 dir inserendo il ferro nel mezzo dei 2 fili della m del giro precedente, 6 rov \* rip \*\* fino a fine giro.

**55° giro:** (1 mPass rov, 1 dir, 1 mPass rov, 6 dir) rip fino a fine giro.

**56° giro:** \* 1 dir inserendo il ferro nel mezzo dei 2 fili della m del giro precedente, 1 rov, 1 dir inserendo il ferro nel mezzo dei 2 fili della m del giro precedente, 6 rov \* rip \*\* fino a fine giro.

**57° e 58° giro:** rip il 55° e il 56° giro.

**59° giro:** (1 mPass rov, 1 dir, 1 mPass rov, 6 dir) rip fino a fine giro.

**60° giro:** (1 dir, 1 rov, 1 dir, 6 rov) rip fino a fine giro.

**Dal 61° al 66° giro:** rip il 59° e il 60° giro per 3 volte.

**67° giro:** (1 mPass rov, 1 dir, 1 mPass rov, 6 dir) rip fino a fine giro.

**68° giro:** \* 1 dir inserendo il ferro nel mezzo dei 2 fili della m del giro precedente, 1 rov, 1 dir inserendo il ferro nel mezzo dei 2 fili della m del giro precedente, 6 rov \* rip \*\* fino a fine giro.

Proseguire ripetendo dal 59° al 67° giro fino a raggiungere un lunghezza di 40 (44-48-52) cm.

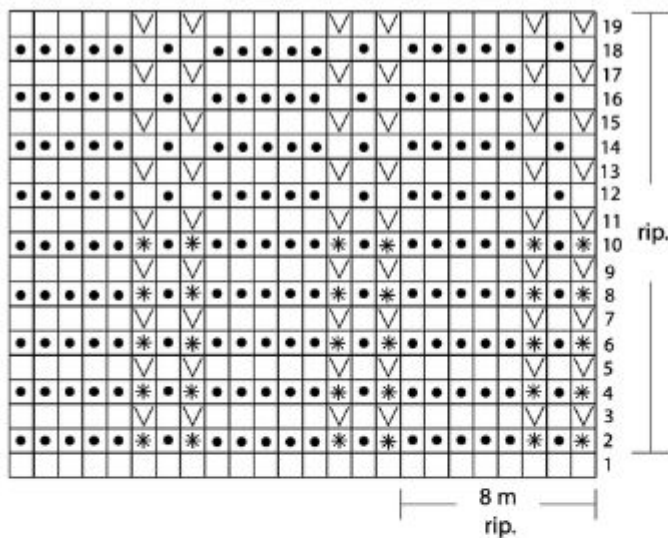
Completare il corpo della maglia, lavorando il bordo inferiore a legaccio in tondo.

**Giro seguente:** lav tutte le m a dir.

**Giro seguente:** lav tutte le m a rov.

Rip gli ultimi 2 giri per altre 2 volte, poi intrecc morbidamente tutte le m.

Schema 2: lavorazione in tondo a punto fantasia (manica)



### Legenda

- 1 dir.
- 1 rov.
- ▽ 1 m. passata a rov. con il filo dietro al lavoro
- \* punto fantasia (lav. 1 dir., inserendo il ferro nel mezzo dei 2 fili orizzontali posizionati tra la 1ª m. sul ferro di sinistra e la m. corrispondente della fila precedente)

Il 1° ferro, corrisponde alle m. d'avvio

## MANICHE

Per l'esecuzione del punto fantasia fare riferimento allo schema 2.

Riprendere le 40 (40-42-45) m lasciate in sospeso, poi riprendere 8 m dal lato opposto delle 8 m avv a nuovo nel sottomanica.

**NB:** far combaciare il disegno creato dallo schema 1 seguito nella lavorazione dello sprone e del corpo, con lo schema 2 della manica.

**1° giro:** lav tutte le m a dir.

**2° giro:** \* 1 dir inserendo il ferro nel mezzo dei 2 fili della m del giro precedente, 1 rov, 1 dir inserendo il ferro nel mezzo dei 2 fili della m del giro precedente, 5 rov \* rip \*\* fino a fine giro.

**3° giro:** (1 mPass rov, 1 dir, 1 mPass rov, 5 dir) rip fino a fine giro.

**Dal 4° all'11° giro:** rip il 2° e 3° giro altre 4 volte.

**12° giro:** (1 dir, 1 rov, 1 dir, 5 rov) rip fino a fine giro.

**13° giro:** (1 mPass rov, 1 dir, 1 mPass rov, 5 dir) rip fino a fine giro.

**Dal 14° al 19° giro:** rip il 12° e il 13° giro altre 3 volte.

Proseguire ripetendo dal 2° al 19° giro altre 4 volte.

Completare la manica, lavorando il bordo inferiore (o polsino) a legaccio in tondo.

**Giro seguente:** lav tutte le m a dir.

**Giro seguente:** lav tutte le m a rov.

Rip gli ultimi 2 giri per altre 2 volte, poi intrecc morbidamente tutte le m.

Affrancare i fili.

Il capo è lavorato in tondo e senza cuciture, con la tecnica top down (dall'alto verso il basso). Le maniche sono realizzate in tondo con la tecnica magic loop. Le indicazioni di seguito sviluppano la taglia S, per le altre taglie seguire le indicazioni tra parentesi (M-L-

XL).

## GALLERIA FOTOGRAFICA

