

CANOTTA GLAM

LIVELLO =

FILATO = [BABY SOFT](#) di Laines Du Nord 4 gomitoli da 50 gr col. 502 (panna).

FERRI = n. 3 - n. 3,5, un ferretto ausiliario per le trecce.

ALTRO = 4 bottoni sottili di madreperla (2 cm di diametro), ago tirafettuccia, spilli, forbici.



DIFFICOLTÀ: Intermedia

CAMPIONE

22 maglie x 23 ferri = 10x10 cm a maglia rasata con ferri 3,5mm

PUNTI IMPIEGATI

Maglia a tubolare: avvio e chiusura

Maglia rasata dritta

Coste 1/1: *1 dir, 1 rov. * rip da * a * fino alla fine del giro.

Giro successivo: lavorare le m. come si presentano.

Punto trecce: si lavora su un modulo di ripetizione di 16 m. seguendo lo schema.

Punto maglia: per la chiusura delle m. a tubolare con l'ago

ABBREVIAZIONI

m. = maglia

f. = ferro

p. = punto

LD = lato diritto del lavoro

LR = lato rovescio del lavoro

dir = diritto

rov = rovescio

gett = gettato

acc. = accavallata

dim. = diminuzione

avv. = avviare

intrecc. = intrecciare

lav. = lavorare

MISURE

TAGLIA 40

PROCEDIMENTO

DIETRO

Con i f. n. 3 e un filato di contrasto, avv. 124 m. e lav 1 f. a dir, cambiare con il filo BABY SOFT ed eseguire 1 f. a rov, poi, per il bordo, lav. 4 f. a m. tubolare e 12 f. a coste 1/1.

Sostituire i f. n. 3 con i f. n. 3,5 e impostare il lavoro come segue: 6 m. a m. rasata dir, 112 m. a p. trecce (= 5 moduli di ripetizione), 6 m. a m. rasata dir.

Lavorare come impostato, seguendo lo schema del p. trecce e ripetendo il modulo (dal 3 al 14 f.) per un totale di 68 f.

69 f. (LD): continuare la lavorazione a p. trecce come impostato e iniziare a creare gli scalfi intrecciando 2 m. su entrambi i lati.

70 f. e f. pari (LR): lav. ogni m. a rov.

71 f. (LD): diminuire 2 m. su entrambi i lati all'interno delle prime e delle ultime 2 m. come segue: 2 dir, 2 dim. a destra (posizionare 2 m. sul ferretto ausiliario e lasciarle in sospeso dietro al lavoro, quindi lav. insieme la 1a m. del f. sinistro con la 1a m. del ferretto

ausiliario, lav. anche la seconda maglia del f. sinistro nello stesso modo), proseguire a p. treccia fino alle ultime 6 maglie, 2 dim. a sinistra (posizionare 2 m. sul ferretto ausiliario e lasciarle in sospeso sul davanti al lavoro, quindi lav. insieme la prima maglia del ferro ausiliario con la prima maglia a disposizione del f. sinistro, realizzare un'altra dim), 2 dir.

73-75-77-79-81-83-85-87 f. (LD): lav. come il 71 f.

89 f.: continuare a p. trecce, effettuando le dim. ai lati come indicato, contemporaneamente iniziare a creare lo scollo, intrecciando le 40 m. centrali, quindi proseguire separatamente sui 2 lati dello scollo fino al termine.

Primo lato della parte superiore del dietro:

91 f.: intrecc. 8 m. a lato dello scollo e diminuire 2 m. a lato dello scalfio.

93 f.: intrecc. 3 m. a lato dello scollo e diminuire 2 m. a lato dello scalfio. Rimangono 5 m. sul f.

95 f.: 1 dir., 1 acc. doppia, 1 dir.

96 f.: intrecc. le 3 m. rimaste.

Secondo lato della parte superiore del dietro:

Lav. come il primo lato ma in modo speculare.

DAVANTI DESTRO

Con i f. n. 3 e un filato di contrasto, avv. 72 m. e lav. 1 f. a dir, cambiare con il filo BABY SOFT ed eseguire 1 f. a rov, poi, per il bordo, lav. 4 f. a m. tubolare e 12 f. a coste 1/1.

Sostituire i f. n. 3 con i f. n. 3,5 e impostare il lavoro come segue: 2 m. a m. rasata dir, 64 m. a p. trecce (= 4 moduli di ripetizione), 6 m. a m. rasata dir.

Lav. come impostato, seguendo lo schema del p. trecce e ripetendo il modulo (dal 3 al 14 f.) per un totale di 68 f.

69 f. (LD): continuare la lavorazione a p. trecce come impostato e iniziare a creare lo scollo e lo scalfio, diminuendo 3 m. su entrambi i lati all'interno delle prime e delle ultime 3 m. (per le dim., usare lo stesso procedimento del dietro).

70 f. e f. pari (LR): lav. ogni m. a rov.

71-73-75-77-79-81-83-85-87 f. (LD): proseguire come impostato, diminuendo 3 m. su entrambi i lati come nel 69 f.

89 f.: diminuire 2 m. su ciascun lato all'interno delle prime e delle ultime 2 m.

91 f.: diminuire 2 m. su entrambi i lati ed eseguire 1 acc. tripla al centro delle m.

93 f.: 1 acc. doppia.

94 f.: intrecc. le m. rimaste.

DAVANTI SINISTRO

Lav. come per il davanti destro ma in modo speculare.

FASCIA DI RIFINITURA

Preparare una fascia per rifinire i 2 davanti, lo scollo dei 2 davanti, lo scollo del dietro e per creare le 2 bretelle.

Con i f. n. 3 e un filato di contrasto, avv. 320 m. e lav. 1 f. a dir, cambiare con il filo BABY SOFT ed eseguire 1 f. a rov, proseguire con 4 f. a m. tubolare, 12 f. a coste 1/1 (tenere il filo morbido durante la lavorazione) e 3 f. a m. tubolare, infine chiudere tutte le m. a p. maglia usando l'ago tirafettuccia.

CONFEZIONE

Cucire i fianchi della canotta.

Cucire la fascia lungo il margine del dav. destro, dello scollo anteriore destro, dello scollo posteriore, dello scollo anteriore sinistro e del dav. sinistro, lasciando circa 10 cm liberi su ogni lato per creare le 2 spalline.

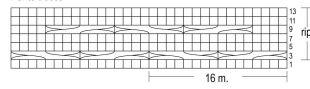
Tagliare e nascondere tra le m. ogni estremità residua di filo. Cucire i bottoni sulla fascia, in corrispondenza del dav. sinistro, posizionandoli a intervalli regolari (foto) e utilizzando come occhielli, gli spazi tra le m. (lavorate morbide) del lato opposto della fascia.

GALLERIA FOTOGRAFICA







Punto trecce



LEGENDA

□ m. a dr.

 8 m. incrociate a destra: mettere 4 m. su un ferro ausiliario e lasciarle in sospeso dietro al lavoro, eseguire le 4 m. seg. a dr., riprendere le m. in sospeso e lavorarle a dr.

 8 m. incrociate a sinistra: mettere 4 m. su un ferro ausiliario e lasciarle in sospeso davanti al lavoro, eseguire le 4 m. seg. a dr., riprendere le m. in sospeso e lavorarle a dr.

Nei ferri pari, lavorare le m. come si presentano